

Психология и ты: найди свою тему для исследования вебинар

Высший пилотаж. Психология



16 октября 2024

2024-2025

Абрамова Ольга Александровна
Канд.псих.наук
Куратор направления Психология



1. Выбор своей темы

**2. Научная работа VS Проект
направления “Психология” в
Высшем пилотаже 2024-2025**

**3. Основные ошибки
прошлых лет**

**4. Менторская поддержка
направления Психология в
НИУ ВШЭ 2024-2025**



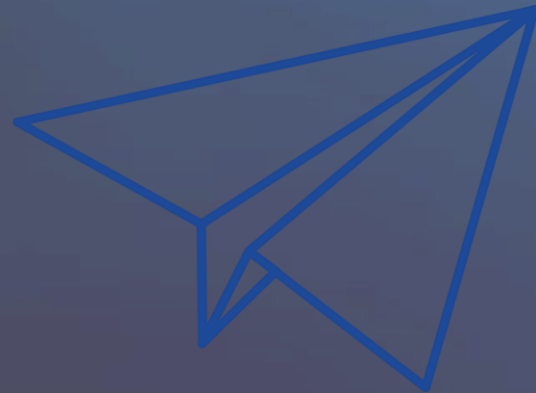


1. Выбор темы для работы





Как найти свою тему?



Вопросы для поиска темы



- **Что мне нравится в людях?**
- **Что вызывает вопросы в поведении людей?**
- **Какие нерешенные проблемы отношений между людьми я замечаю?**
- **Что в своем любимом хобби/целях я могу изучить?**



С чего начать поиск темы?



Наблюдение за людьми – лайфхак психолога

Возьмите блокнот и ручку и пойдите в какое-то даже привычное место: школу или парк...

Проведите в тишине пару часов, наблюдая за людьми в различных социальных ситуациях

Записывайте свои мысли о том, что происходит, что вы заметили...

Это упражнение может помочь выявить интересные закономерности в поведении людей!



Источники идей для темы исследования в Психологии



Интересы в человеческих отношениях

Подумайте, что вам нравится в людях. Какие качества или черты вас вдохновляют? Это может стать основой для изучения межличностных конфликтов или поддержки

Нерешенные проблемы

Обратите внимание на конфликты, проблемы и недопонимания, которые вы наблюдаете среди своих друзей, родных или в школе. Это может привести к исследованию причин конфликтов и способов их разрешения

Анализ поведения

Задавайте себе вопросы: почему люди действуют так, как они действуют? Исследуйте типичные реакции на стресс или изменение ситуации

Изучение хобби и целей

Рассмотрите, как ваше хобби или цели могут быть связаны с психологией. Например, изучение влияния музыки на эмоциональное состояние или исследование мотивации к спорту

Чтение и обсуждение

Читайте психологические статьи и исследования. Обсудите ваши идеи с друзьями или учителем — это может помочь уточнить ваши мысли и найти фокус

Шаги по выбору темы исследования

- 1. Изучение области психологии:**
ознакомьтесь с основными направлениями психологических исследований, почитайте научные статьи, книги и исследования в интернете
- 2. Выбор интересующей вас области:**
обратите внимание на свои личные интересы и вопросы, которые вы бы хотели исследовать или узнать больше
- 3. Задумывайтесь о своих ресурсах:** учтите доступность источников информации и возможности для сбора данных, а также текущие ограничения, такие как доступ к респондентам
- 4. Постановка исследовательского вопроса:** сформулируйте вопрос, который будет являться основой для вашего исследования
- 4. Предварительно соберите дополнительную информацию о выбранной теме,** изучите существующие исследования и научные работы, чтобы определить актуальность и недостатки предыдущих исследований
- 5. Будьте оригинальными:** попробуйте выбрать тему, которая еще не была широко исследована или затрагивает недостаточно исследованную область психологии
- 6. Обратитесь к вашему научному руководителю или нашему ментору:** получите обратную связь и рекомендации



Формулировка названия работы

1. **Будьте специфичными:** включите в название ключевые слова или фразы, которые точно описывают тему вашей исследовательской работы
(Когнитивное искажение: эффект Барнума...)
2. **Сделайте название интересным и увлекательным:** попытайтесь заинтриговать читателя
(“Любовь в подростковом возрасте...”)
3. **Используйте научный язык и держитесь ближе к своим переменным и методу исследования**
(“Взаимосвязь между..”, “Отношения между...”)
4. **Учтите цель исследования:** если ваша работа направлена на решение конкретной проблемы или вопроса, укажите это в названии
(Экологическое поведение подростков: формирование и триггеры мотивации)
5. **Ограничьте объем названия:** старайтесь создать название, которое можно будет легко читать и запоминать
(Как две капли воды: копинг стратегии близнецов при сдаче экзаменов)



Примеры тем научно-исследовательских работ по психологии прошлых лет



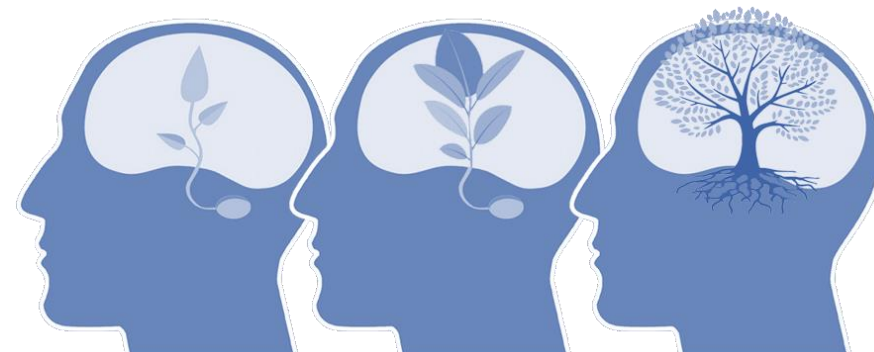
1. Любовь в подростковом возрасте. Что это?
2. Возрастные особенности феномена “многозадачность”
3. Взаимосвязь между темпераментом личности и выбором танцевального направления
4. Технологии сегодня: можно ли без них обойтись?
5. Экологическое поведение подростков: формирование и триггеры мотивации
6. Социализация в школе: помогающее поведение подростков
7. Когнитивное искажение: эффект Барнума



2. Научная работа VS Проект



направления “Психология” в
Высшем пилотаже
2024-2025



Направление “Психология” в Высшем пилотаже

Направление Психология входит в топ 10 направлений по популярности у школьников и в 2023 и в 2024 годах вошло в Список II уровня Министерства Просвещения РФ

Что дает право школьникам на получение государственных грантов

Высший пилотаж “Психология” имеет региональные этапы Конкурса в 15 регионах:

Новосибирск, Владивосток, Екатеринбург, Калининград, Тюмень, Хабаровск, Красноярск, Барнаул, Белгород, Воронеж, Пенза, Набережные Челны, Самара и другие



Направление “Психология” в Высшем пилотаже 2024-2025

2 варианта участия

Научно-исследовательская **РАБОТА** на любую психологическую тему

ИЛИ

Научно-исследовательский **ПРОЕКТ** на одну тему этого года

<https://olymp.hse.ru/mirror/pubs/share/934885090.pdf>

<https://olymp.hse.ru/mirror/pubs/share/934887148.pdf>



Проект – прикладное исследование на заданную нами тему

- **Проект** - научно исследовательская, индивидуальная работа на заданную тему с акцентом на **практическую значимость**

Проект позволяет обозначить ориентиры в выборе будущих интересов, дает возможность попробовать силы в **прикладном проекте, используя знания о поведении людей**



Тема Проекта по психологии на Высшем пилотаже **2024-2025**

Технологии в жизни человека



ПРИ ПОДДЕРЖКЕ компании
МТС ДИДЖИТАЛ

Тематический научно-исследовательский **ПРОЕКТ**



Тема Проекта по психологии на Высшем пилотаже 2024-2025



Технологии в жизни человека

В современном мире технологии проникают во все сферы жизни, меняя наш образ мышления, стиль общения и даже наше восприятие мира

Изучение технологий поможет сформировать желаемую повседневную реальность, поняв, какие положительные и негативные последствия они имеют для нашего существования

Этот проект об исследовании влияния технологий на различные аспекты жизни человека, включая образование, отношения, работу, ментальное здоровье и культуру



Тема Проекта по психологии на Высшем пилотаже 2024-2025

Примеры тем в рамках Проекта

“Технологии в жизни человека”

1. Технология и эмоциональное благополучие: анализ роли приложения для медитации
2. Психология геймификации: как игровые элементы в учебных приложениях воздействуют на мотивацию к учебе
3. Интернет-зависимость как социальный феномен: причины и последствия для лидерских навыков учащихся
4. Как мессенджеры изменяют стиль общения и навыки межличностной коммуникации у молодежи?
5. Изучение потребительского поведения в онлайн-шопинге: психологические триггеры принятия решения о покупке
5. Исследование эффективности VR технологий в школьной среде для снижения стресса и фобий
6. Взаимосвязь использования технологий и уровня тревожности: сравнение оффлайн и онлайн взаимодействий
7. Общение с социальными роботами: исследование восприятия дружбы с искусственными созданиями



Структура научно-исследовательской работы VS проекта в психологии

Работа

- Введение
- Теоретический обзор
- Программа эмпирического исследования
- Результаты
- Обсуждение
- Заключение

Проект

- Введение
- Теоретический обзор
- Программа эмпирического исследования (процедура проведения исследовательского проекта, включая этапы, методы и инструменты исследования в рамках проекта)
- Результаты
- Обсуждение (интерпретация и объяснение полученных результатов; практически значимые рекомендации по применению полученных результатов проекта)
- Заключение

Оценка научно-исследовательской работы VS проекта в психологии

Работа

- Соответствие содержания работы теме **5**
- Полнота теоретического обзора **20**
- Полнота описания эмпирического материала исследования **20**
- Правильность интерпретации результатов исследования **20**
- Соответствие выводов исследования полученным результатам **20**
- Оригинальность и новизна работы **10**
- Оформление работы **5**

Проект

- Актуальность проекта **10**
- Оригинальность, новизна идеи **10**
- Релевантность выбранных для решения задачи инструментов **20**
- Полнота/качество проработанного проекта **35**
- Практическая/социальная значимость проекта **20**
- Оформление работы **5**



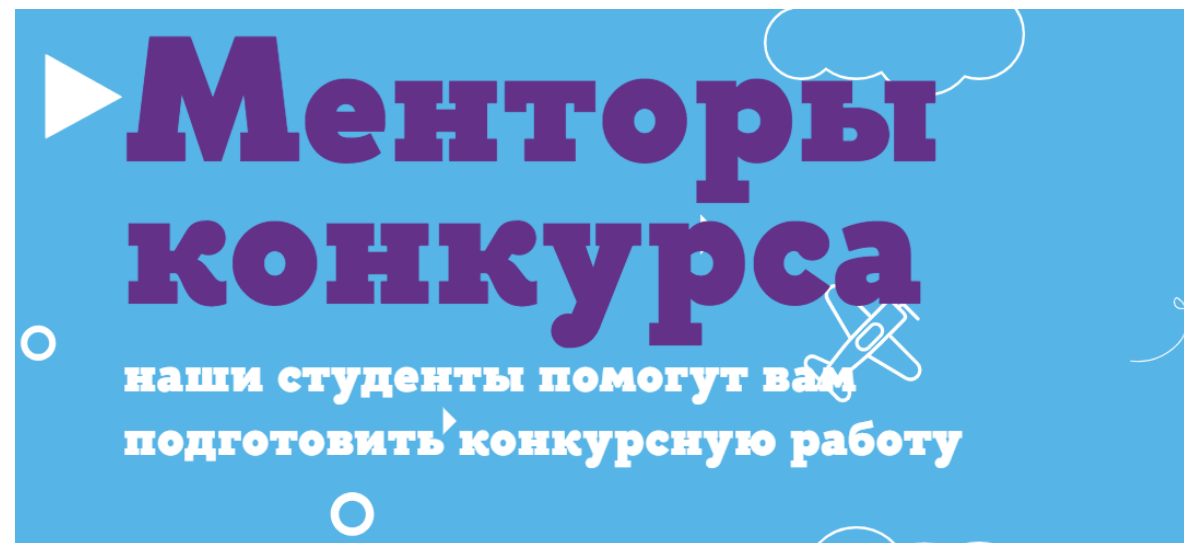
3. Основные ошибки работ



Основные ошибки в работах по психологии 2023- 2024

- Плагат (нужно до 20%) (особенно полна плагиатом Теор. часть)
- В работе большой процент автоматически сгенерированного текста (Автоматически сгенерированный текст приравнивается к плагиату или прямому цитированию при указании, что это сгенерированный текст и взятии его в кавычки)
- Отсутствие части **Обсуждение (аналога Дискуссии)** в работе
- Подаются **проекты** без психологического исследования
- Используются **не валидированные** опросники для исследования
- Методы исследования **не научны**
- Теоретическая часть **не переработана** (нельзя копировать куски из книг, нужно своими словами)
- Нет описания респондентов (количество, пол, возраст, как набирались)
- Нет или **Заключения** по всей работе, или **Выводов в Результатах** исследования в Эмпирической части (это разные части, должны быть обе)
- В списке литературы и в ссылках **отсутствуют научные статьи**
- Работы подаются **двумя** исследователями (мы принимаем только индивидуальные работы)

**4. Менторская
поддержка
направления
Психология в НИУ
ВШЭ 2024-2025**



https://olymp.hse.ru/projects/mentor/mentor_psy?__t=7616720&_r=40728891697547647.89413&__r=OK



Индивидуальная **менторская** поддержка по работам в Психологии:

Индивидуальное сопровождение студентами-психологами в качестве менторов научно-исследовательских работ участников конкурса “Высший пилотаж” по направлению Психология

Помощь с выбором темы

Помощь, если нет научного руководителя

Помощь с поиском литературы

Помощь со структурой работы

Помощь с выбором методов

Помощь в подготовке к финалу

Поддержка на всех этапах подготовки работы



Индивидуальная **менторская** поддержка по работам в Психологии:

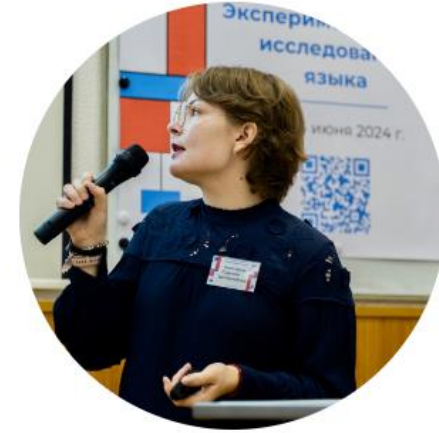


ХОЛОДОВА АННА

Факультет социальных наук, образовательная программа «Психология», бакалавриат, 3 курс

О себе: «Я сама активно участвовала различных проектных конкурсах и олимпиадах, а также состояла в лаборатории Вышки, поэтому имею большой опыт, которым хочу поделиться, чтобы помочь тебе в реализации проекта!»

Сфера интересов: «Я могу помочь с проектами в сфере когнитивной психологии, психологии организации труда, а также в темах психологического консультирования. Могу помочь в проведении эксперимента, от его дизайна до анализа данных эксперимента, так что сможем реализовать любую идею»



ШАПОВАЛОВА АНГЕЛИНА

Факультет социальных наук, образовательная программа «Психология», бакалавриат, 3 курс

О себе: «Наука – это моя страсть. Конференции, статьи, дизайн экспериментов – это не просто работа, это стиль жизни 😊 Готова помочь с любым вопросом в любое время; и помните, что в науке не бывает ошибок, бывают недоработанные этапы!»

Сфера интересов: «Основная сфера интересов – психолингвистика. Обожаю изучать, как работает наша речь, от чего она зависит и как изменяется с течением возраста. Также обожаю экспериментальные исследования: если вы хотите эксперимент (даже безумный) – welcome!»

Индивидуальная менторская поддержка по работам в Психологии



СМИРНОВА ЕЛИЗАВЕТА

Факультет социальных наук, образовательная программа «Психология», бакалавриат, 2 курс

О себе: «В школьное время активно участвовала в олимпиадах, конференциях, проектных конкурсах по различным предметам, в том числе по психологии. Постараюсь помочь с любым вашим вопросом!»

Сфера интересов: «Основными моими интересами в области психологии являются: психология организации труда и подбора персонала, а также экологическая психология. Но буду рада помочь разобраться и найти информацию по интересующей вас теме!»



САФОНОВА АННА

Факультет социальных наук, образовательная программа «Психология», бакалавриат, 3 курс

О себе: «Психология — прекрасная и интересная многогранная наука, в которую погружаюсь с 8 класса!) Буду очень рада помочь найти ответы на интересующие вопросы и построить траекторию самореализации) - Дипломант олимпиад "Высшая проба", "Высшая лига", победитель олимпиады "Я-профессионал", победитель научных конференций, включая "Большие вызовы", "Старт в медицину", "Наука для жизни"; участник научных школ от НИУ ВШЭ, Сколтеха, РАНХиГС»

Сфера интересов: «Среди своих интересующих предметных сфер могу выделить позитивную и когнитивную психологию. Готова также подключиться к другим темам и построить путь от идеи темы до её реализации)»

Индивидуальная **менторская** поддержка по работам в Психологии:

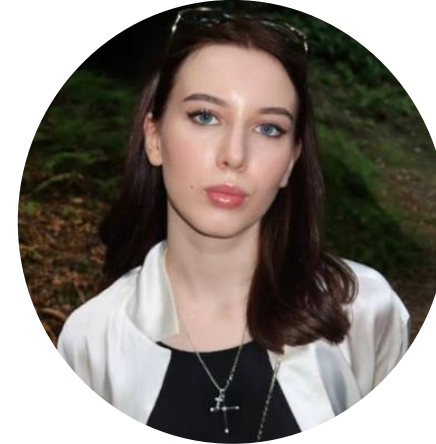


ШМАЧКОВА ПОЛИНА

Факультет социальных наук, образовательная программа «Психология», бакалавриат, 2 курс

О себе: «Готова помочь с любым вашим вопросом и оперативно найти решение при возникновении проблем! Глупый вопрос - незадачный вопрос, все остальные вопросы абсолютно нормальные»

Сфера интересов: «Основной интерес - психология личности, куда без индивидуальности?? Также интересны исследования в сфере когнитивной психологии»



КОРОТЕНКО ВАЛЕРИЯ

Факультет социальных наук, одновременно все программы бакалавриатах ВШЭ: "Психология" и "Когнитивная нейробиология", 3 курс

О себе: «У меня огромный опыт написания научных работ, а также готовый список лайфхаков для быстрого и безболезненного оформления работы, списка литературы и достижения заветного 80%+ в антиплагиате :)»

Сфера интересов: «Мне интересно работать на пересечении нейронаук и психологии, но я готова помочь с любой темой, особенно если она кажется слишком сложной!»

Функции ментора



MENTOR
I'LL BE THERE FOR YOU

- **М**енторы осуществляют онлайн:
 - помощь в поиске научной литературы по заданным темам;
 - совместную с участниками конкурса выработку плана научно-исследовательской работы;
 - корректировку научно-исследовательского процесса при подготовке НИ работ участниками конкурса;
 - проведение консультаций с конкурсантами, закрепленными за ментором;
 - трекинг написания работы



ture	<input type="checkbox"/>	<input checked="" type="checkbox"/>	<input type="checkbox"/>
Foundation	<input checked="" type="checkbox"/>	<input type="checkbox"/>	<input checked="" type="checkbox"/>

Чек-лист

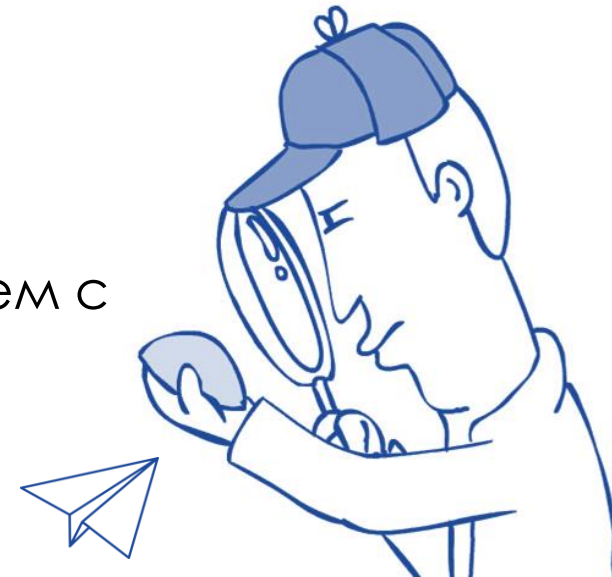
Что необходимо знать, и что вы могли бы

**...И ВОТ РАБОТА
ГОТОВА, НА ЧТО
ОБРАТИТЬ ВНИМАНИЕ
ЧЕК-ЛИСТ ПЕРЕД
ЗАГРУЗКОЙ РАБОТЫ**



Чек-лист перед отправкой работы по психологии на конкурс Высший пилотаж:

- ✓ **Титульный лист** – **удалена вся личная информация**: нет имени, школы, города, имени научного руководителя. Должны быть только название работы, класс (8, 9, 10 или 11) и направление конкурса.
- ✓ **Оглавление** -
- ✓ **Теоретический обзор** – полностью переработан автором, **нет скопированных кусков текста**: из книг, статей в Инете, научных статей, англоязычных статей в русском переводе. Все это определяется системой проверки как прямой плагиат и не засчитывается как авторская работа. Все цитаты должны быть в кавычках с указанием источника
- ✓ **Респонденты исследования** – в работе **описано** количество, пол респондентов, метод отбора участников исследования
- ✓ **Обсуждение** - есть **наличие части Обсуждение** в работе в достаточном объеме с интерпретацией результатов и сравнением с теориями, моделями и исследованиями, указанными в Теоретическом обзоре
- ✓ **Список литературы** – **содержит научные статьи** в достаточном количестве



Психология в Высшем пилотаже 2024-2025



**ДАВАЙТЕ ВМЕСТЕ ДЕЛАТЬ ЭТОТ МИР
ЛУЧШЕ И ДОБРЕЕ!**

Контакты

Абрамова Ольга Александровна

**Куратор направления Психология
конкурса научно-исследовательских
работ “Высший пилотаж” НИУ ВШЭ
Председатель жюри направления
Психология**

Старший преподаватель Департамента
психологии НИУ ВШЭ, к.псих.н

oabramova@hse.ru



NATIONAL RESEARCH
UNIVERSITY



ПРИЛОЖЕНИЕ



Научно-исследовательская РАБОТА и ее структура





Структура научно-исследовательской работы в психологии

- **Титульный лист**, содержащий следующую информацию:
 - название работы, полностью отражающее ее содержание;
 - направление конкурса, на которое подается работа
- **Оглавление**
- **Введение**
- **Теоретическая глава**, имеющая свое содержательное название
- **Эмпирическая глава**, имеющая свое содержательное название
- **Заключение**
- **Список литературы**
- **Приложения**



Введение

- Основная функция раздела «Введение» – дать общее представление о работе и помочь понять читателю замысел проведенного исследования
- Объем введения обычно составляет **2-3 страницы**
- Оно должно отражать **основные характеристики работы**, такие как:
 - проблема исследования;
 - актуальность, научная новизна и практическая значимость исследования;
 - цель и задачи исследования;
 - объект и предмет исследования;
 - гипотеза исследования;
 - используемые методы, этапы проведения исследования;
 - структура текста





Введение Постановка проблемы исследования

- Любое научное исследование затевается с целью решения какой-либо научной проблемы
- Проблема – результат осознания какого-то объективного противоречия. В качестве такого противоречия может выступать:

1) несоответствие между наличными условиями анализируемой ситуации и предъявляемыми к ней требованиями

2) противоположность различных точек зрения на изучаемое явление или процесс

3) объяснение одного и того же научного факта, исходя из противоположных позиций

4) диалектическое противоречие в самой природе изучаемого явления или процесса





Введение Актуальность и научная новизна исследования

- **П**од **актуальностью** исследования понимается насущная потребность проведения данного исследования, т.е. понимание того, почему именно сейчас необходимо данное исследование
- **К** **научной новизне** можно отнести все то, что в данном исследовании делается впервые (обнаружение новых научных фактов и явлений, применение существующей методологии к новому объекту, разработка нового способа исследования)
- **К** **практической значимости** можно отнести конкретную пользу для какой-либо практической деятельности, которую принесли результаты данного исследования





Введение Цель и задачи исследования

- **Цель исследования** – ожидаемый результат работы, который позволит разрешить обозначенную проблему, то, ради чего проводится исследование

Неправильно



- **Цель** исследования: рассмотреть различия в отношении к здоровью у русских и китайских студентов, выявить взаимосвязи социокультурных и личностных характеристик с установками и поведением русских и китайских студентов по отношению к здоровью, а также проанализировать полученные данные и отметить все то, что в данном исследовании делается впервые

Правильно

- **Цель** исследования: выявить взаимосвязь социокультурных и личностных характеристик с установками и поведением русских и китайских студентов по отношению к здоровью



Введение Задачи исследования

- После формулировки цели далее она должна быть конкретизирована в задачи исследования
 - **Задачи** могут быть обозначены как **вопросы, ответы на которые позволят прийти к главной цели исследования**
- В формулировках цель и задачи исследования обычно используются глаголы совершенного вида (определить, выявить, описать, доказать, подтвердить и др.). Это позволит более объективно оценить, достигнута ли цель и решены ли поставленные задачи





Введение Объект и предмет исследования

- **О**бъект исследования – это фрагмент, часть реальности, на которую направлен процесс познания, то, что содержит противоречие и порождает проблемную ситуацию
- В психологических исследованиях объектом могут выступать индивиды как носители психики (группы людей) или сами психические явления
 - **П**редмет исследования – это сторона или аспект объекта, который непосредственно изучается, «высвечивается» в объекте, как правило, через призму проблемы
 - Таким образом, предмет является частью объекта, то есть по своему содержанию предмет уже, чем объект





Введение Гипотеза исследования

- **Г**ипотеза – это логически обоснованное предположение исследователя
- о наличии связи между изучаемыми явлениями (что связано с чем),
- о природе этой связи (корреляционная или причинно-следственная),
- о характере этой связи (например, прямо влияет или опосредованно),
- о закономерностях динамики явления (то есть каковы механизмы развития, как протекает процесс)
- Гипотеза должна быть результатом теоретического анализа. Она не должна казаться результатом озарения автора



- Т**ребования, которым должна отвечать гипотеза:
- гипотеза должна соответствовать исходным теоретическим принципам исследования;
 - гипотеза не должна содержать понятий, которые не уточнены и эмпирически не интерпретированы, то есть не «операционализованы»;
 - гипотеза должна быть доступна проверке в процессе исследования, то есть она должна быть сформулирована таким образом, чтобы быть доказанной (или не доказанной) при существующем уровне теоретических знаний, методической оснащенности и практических возможностях исследования;
 - гипотеза не должна содержать ценностных суждений;
 - гипотеза не должна включать в себя слишком много ограничений и допущений



Введение Гипотеза исследования

Неправильно



Правильно

- **Г**ипотеза нашего исследования заключалась в том, что положительным влиянием на обучение навыкам конструктивного разрешения конфликта будет обладать эмпатическое понимание партнера

- **В** качестве гипотезы исследования выступало предположение о наличии связи между уровнем развития у индивида эмпатии и избираемой им стратегией поведения в конфликте, а именно: чем выше уровень эмпатии у субъекта, тем чаще им избирается стратегия сотрудничества



Теоретическая часть

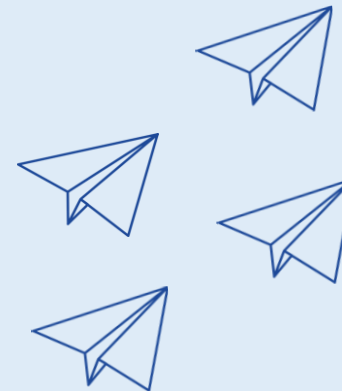
- Теоретическая часть работы представляет собой полный обзор литературных источников в той предметной области психологической науки и смежных областей других наук, связанных с тематикой работы
- Теоретический обзор не должен носить реферативный характер. Он должен содержать **критическую оценку приведенных работ**
- Теоретическая часть работы должна завершаться **выводами**, сделанными на основе всего литературного обзора и логическим переходом к эмпирической части исследования





Эмпирическая часть

- Эмпирическая глава работы представляет собой полноценный отчет о работе по сбору и анализу эмпирических, то есть представленных в чувственном опыте, данных
- Стандартная структура этой главы содержит **четыре основных параграфа**:
 - Программа эмпирического исследования
 - Описание результатов
 - Обсуждение результатов
 - Выводы





Эмпирическая часть Программа



- **Описание и обоснование выборки исследования**
- Объем и состав выборки, ее численность, подлежит описанию и обоснованию

■ **Методы и этапы проведения исследования**

- **В**ыбор методов сбора эмпирических данных должен опираться на характер поставленных задач, для решения которых и подбираются адекватные им методы. Если **используемая методика хорошо известна**, опубликована в открытой печати, то можно ограничиться только указанием ее автора, точного названия и ссылкой на литературный источник
- **В** данном подразделе также подробно описываются этапы и процедуры исследования. Один из способов построения этого подраздела заключается в **пошаговом описании** того, что происходило в исследовании. Обязательно буквальное приведение инструкции испытуемым
- **О**тдельное внимание уделяется описанию **экспериментального исследования**, где прописываются и уточняются независимые и зависимые переменные, возможные побочные переменные, а также детально анализируется схема построения эксперимента



Эмпирическая часть Описание результатов

- Следующий раздел эмпирической части – это подробное описание, без обсуждения, результатов исследования
- **Результаты** – представляют собой описание события или явления и должны быть логическим следствием применения определенных методических процедур и способов обработки
- Основная цель этого раздела – введение и обоснование всех сведений, необходимых для выработки определенного отношения к гипотезе исследования (которое дается в разделе «Обсуждение результатов»)
- В разделе «**Описание результатов**» недопустимо как описание «сырых», или исходных, данных в форме таблиц, рисунков и графиков, так и приведение любых интерпретаций
- При применении сложных статистических или вычислительных приемов, должны быть приведены значения всех необходимых критериев



- Этот раздел представляет собой заключительный этап оформления нового факта и формирование определенного отношения к гипотезе исследования
- Он содержит наибольшую степень обобщения факта в соответствии с целью исследования и определением его значения в контексте уже проведенных и будущих исследований

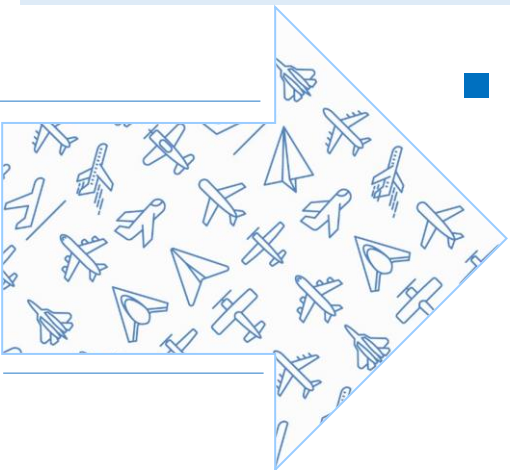
- В этом разделе должно быть достигнуто согласование полученного знания со знанием уже принятым научным сообществом, доказана новизна полученного факта и актуальность исследования





Эмпирическая часть Выводы

- **В**ыводы – утверждения, содержащие итоги последовательных этапов оформления факта – в соответствии с последовательностью задач и целью исследования, а также гипотезы, вытекающие из «Обсуждения результатов»
- **К**оличество выводов определяется **числом задач**, к которому могут быть добавлены:
 - утверждение, соответствующее цели исследования, и
 - утверждение, содержащее предположение для следующих исследований



- **В** случае прикладного характера исследования, выводы могут быть дополнены **практическими рекомендациями**. Данные рекомендации должны быть адресными, то есть должны предназначаться конкретным специалистам в той или иной области общественной практики



Заключение

- **З**аключение должно содержать **общую оценку** результатов проделанной работы, ее теоретической и эмпирической частей
- **П**о своему содержанию заключение обычно как бы **«симметрично» введению**, т.е. в нем автор еще раз напоминает читателю смысл и содержание выполненной работы, определяет ее место среди других направлений психологических исследований и практики, то есть помещает исследование более широкий контекст науки и профессиональной деятельности
- **В** заключении также осуществляется **рефлексия** проведенного исследования (с акцентом на содержащиеся в нем **возможности**, а также на его **ограничения** и недостатки, необходимость и возможность дальнейшей **доработки отдельных компонентов** исследования), намечаются пути и **цели дальнейших исследований**
- **К**роме того, здесь же, может быть подчеркнуто практическое значение полученных результатов. В этом случае **практические рекомендации** должны быть адресованы конкретным областям и специалистам



Критерии оценки 1 этапа научно-исследовательской работы по Психологии



КРИТЕРИЙ 1. ЭТАП I.

5

Соответствие содержания работы теме

Соответствие проведенного теоретического обзора и самого исследования теме работы

Тема не должна быть сформулирована слишком широко или, наоборот, слишком узко



Полнота теоретического обзора

Теоретическая часть работы представляет собой полный обзор литературных источников в той предметной области психологической науки и смежных областей других наук, связанных с тематикой работы

Теоретический обзор не должен носить реферативный характер. Он должен содержать критическую оценку приведенных работ, лечь в основу сформулированных автором гипотез

Теоретическая часть работы должна завершаться выводами, сделанными на основе всего литературного обзора и соответствие проведенного теоретического обзора и самого исследования теме работы.

Тема не должна быть сформулирована слишком широко или, наоборот, слишком узко логическим переходом к эмпирической части исследования



Полнота описания эмпирического материала исследования

Эмпирическая глава работы представляет собой полноценный отчет о работе по сбору и анализу эмпирических данных

Стандартная структура этой главы содержит четыре основных параграфа: программа эмпирического исследования, описание результатов, обсуждение результатов, выводы

Описание результатов эмпирического исследования должно сопровождаться ссылками на графики, рисунки, таблицы, подкрепляться математическим и статистическим анализом полученных результатов



Правильность интерпретации результатов исследования

Интерпретация результатов исследования представляет собой заключительный этап оформления нового факта и формирование определенного отношения к гипотезе исследования

Он содержит наибольшую степень обобщения факта в соответствии с целью исследования и определением его значения в контексте уже проведенных и будущих исследований

В этом разделе должно быть достигнуто согласование полученного знания со знанием уже принятым научным сообществом, доказана новизна полученного факта и актуальность исследования



Соответствие выводов исследования полученным результатам

Выводы – утверждения, содержащие итоги последовательных этапов оформления факта – в соответствии с последовательностью задач и целью исследования, а также гипотезы, вытекающие из «Обсуждения результатов».

Количество выводов определяется числом задач, к которому могут быть добавлены: утверждение, соответствующее цели исследования, и утверждение, содержащее предположение для следующих исследований

В случае прикладного характера исследования, выводы могут быть дополнены практическими рекомендациями. Данные рекомендации должны быть адресными, т.е. должны предназначаться конкретным специалистам в той или иной области общественной практики




Оригинальность и новизна работы

На конкурс должны быть представлены оригинальные работы, отличающиеся актуальностью, новизной и практической значимостью

Под актуальностью исследования понимается насущная потребность проведения данного исследования, т.е. понимание того, почему именно сейчас необходимо данное исследование

К научной новизне можно отнести все то, что в данном исследовании делается впервые (обнаружение новых научных фактов и явлений, применение существующей методологии к новому объекту, разработка нового способа исследования и т.д.)

К практической значимости можно отнести конкретную пользу для какой-либо практической деятельности, которую принесли результаты данного исследования



Оформление работы

Оформление работы должно соответствовать правилам оформления конкурса исследовательских и проектных работ «Высший пилотаж»

