

Филология – это наука?
Да!

2024

Что такое филологическое исследование?

- Филология – это наука?
- Мы изучаем ее в школе?
- А почему она не похожа на другие науки?
- Наука должна быть точной?
- Чем отличаются филология и литературоведение?



Как найти тему для своего научного исследования?

Определите сферу своих научных интересов. Русская или зарубежная литература? Классическая или современная? Поэзия или проза?

Продумайте, что именно вам интересно и постарайтесь сформулировать исследовательский вопрос.

Обратитесь за помощью в формулировке вопроса к научному руководителю или ментору. Старайтесь выбирать как можно более узкую и конкретную тему!

Как научиться ставить исследовательский вопрос?

(на примере
стихотворения А.С.
Пушкина «Анчар»)

ВНИМАНИЕ!

ЭТИ ВОПРОСЫ НЕ ЯВЛЯЮТСЯ
ИССЛЕДОВАТЕЛЬСКИМИ!

- Какова главная мысль этого стихотворения?
- Что позволяет отнести «Анчар» к философской лирике?
- Какие тропы использует Пушкин в этом стихотворении?
- Что хотел сказать автор этого стихотворения?
- Как Пушкин решает проблему добра и зла?

ИССЛЕДОВАТЕЛЬСКИЕ ВОПРОСЫ!

- Где и когда происходит действие «Анчара»?
- В какой пустыне и в какое время?
- Что такое «день гнева»?
- Действительно ли существует такое дерево, как анчар, и из каких источников Пушкин мог узнать о нем?
- Оно называлось анчар или как-то иначе?
- Оно и правда настолько ядовито?
- Почему в одних изданиях есть примечание «дерево яда», а в других нет?
- Почему в одних изданиях в последней строфе написано «царь», а в других – «князь»?
- Почему Пушкин отказывается от нескольких черновых вариантов?

На что точно не надо ориентироваться при выборе темы?

На перечень готовых тем. Если они есть – значит и работы по ним уже написаны // «Особенности романтизма в лирике М.Ю. Лермонтова»

На темы сочинений. У сочинения и исследовательской работы разные задачи: сочинение предполагает размышление о прочитанном, а исследование – поиск истины // «Можно ли назвать Наташу Ростову любимой героиней Л.Н. Толстого»

На темы, которые уже содержат в себе не только вопрос, но и ответ // «Обломов и Штольц - герои-антиподы»

На темы реферативного характера // «Н.А. Некрасов – журналист и редактор»

На слишком широкие темы // «Любовная лирика Ф.И. Тютчева»

На темы, которые выходят за границы филологии как науки // «Чему учат читателя народные сказки?»

Темы «работающие» и «неработающие»

Не сработает?

Образ Петербурга в романе «Преступление и наказание»

Античность в лирике Мандельштама

Сработает!

- Столярный переулок и Кокушкин мост: топонимика повести М.Ю. Лермонтова «Штосс» в романе «Преступление и наказании»
- Образ ласточки в античных стихотворениях Мандельштама

Как устроена филология?



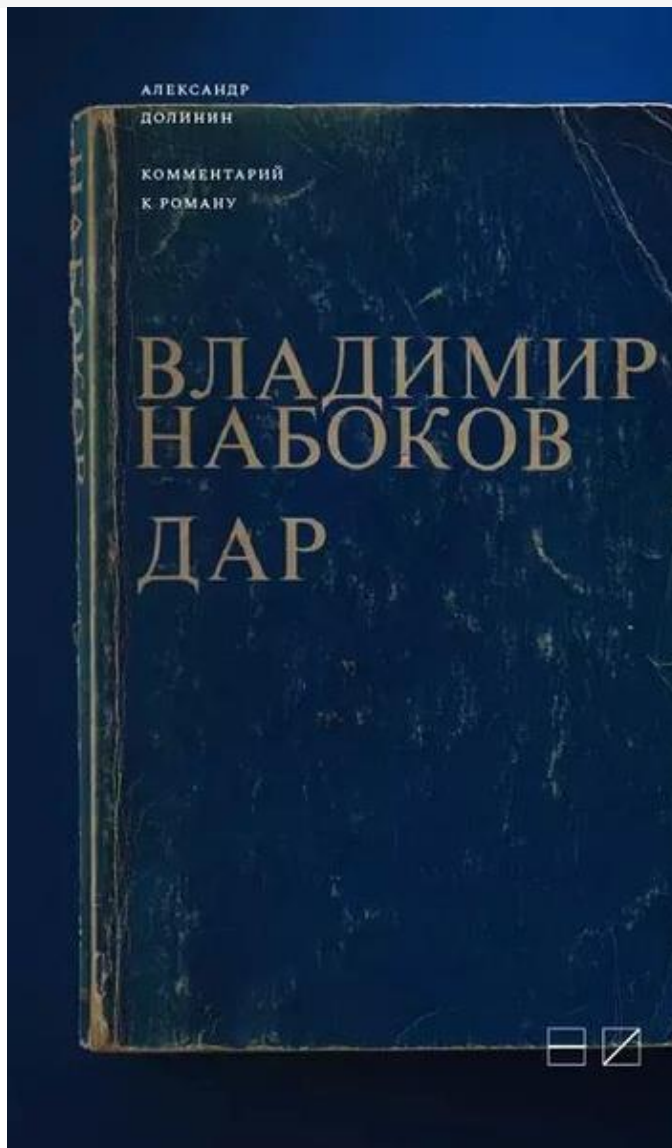
Текстологические исследования

- История публикации...
- Цензурная история...
- Сопоставление черновой и окончательной редакции...
- Авторские варианты...
- **ВНИМАНИЕ!** Можно заниматься текстологией не только классических, но и современных произведений!



Комментарий как литературоведческий жанр

- Объяснение исторических событий, фактов, культурных или бытовых реалий или литературных аллюзий, которые встречаются в тексте, но не понятны современному читателю. Например:
- «Вошел – и пробка в потолок, / **Вина кометы** брызнул ток» (А.С. Пушкин)
- «**”Эрика” берет четыре копии**, / Вот и все, и этого достаточно» (А.А. Галич)
- Внимание! В комментарии нуждаются не только классические тексты, но и тексты советского времени!



Интертекстуальность:
прочтение одного
текста через другой

Набоков и Джойс: пересечения
и переклички

«Евгений Онегин» в романе
Набокова «Дар»

Сюжеты волшебной сказки в
лирике Мандельштама

Сюжет о Георгии Победоносце у
Е. Шварца и Б. Пастернака

Восстановление контекста

- Литературного
- Исторического
- Или любого другого, если он проясняет текст
- Внимание! Важнейший источник для восстановления контекста — газеты, дневники или другие эгодокументы!

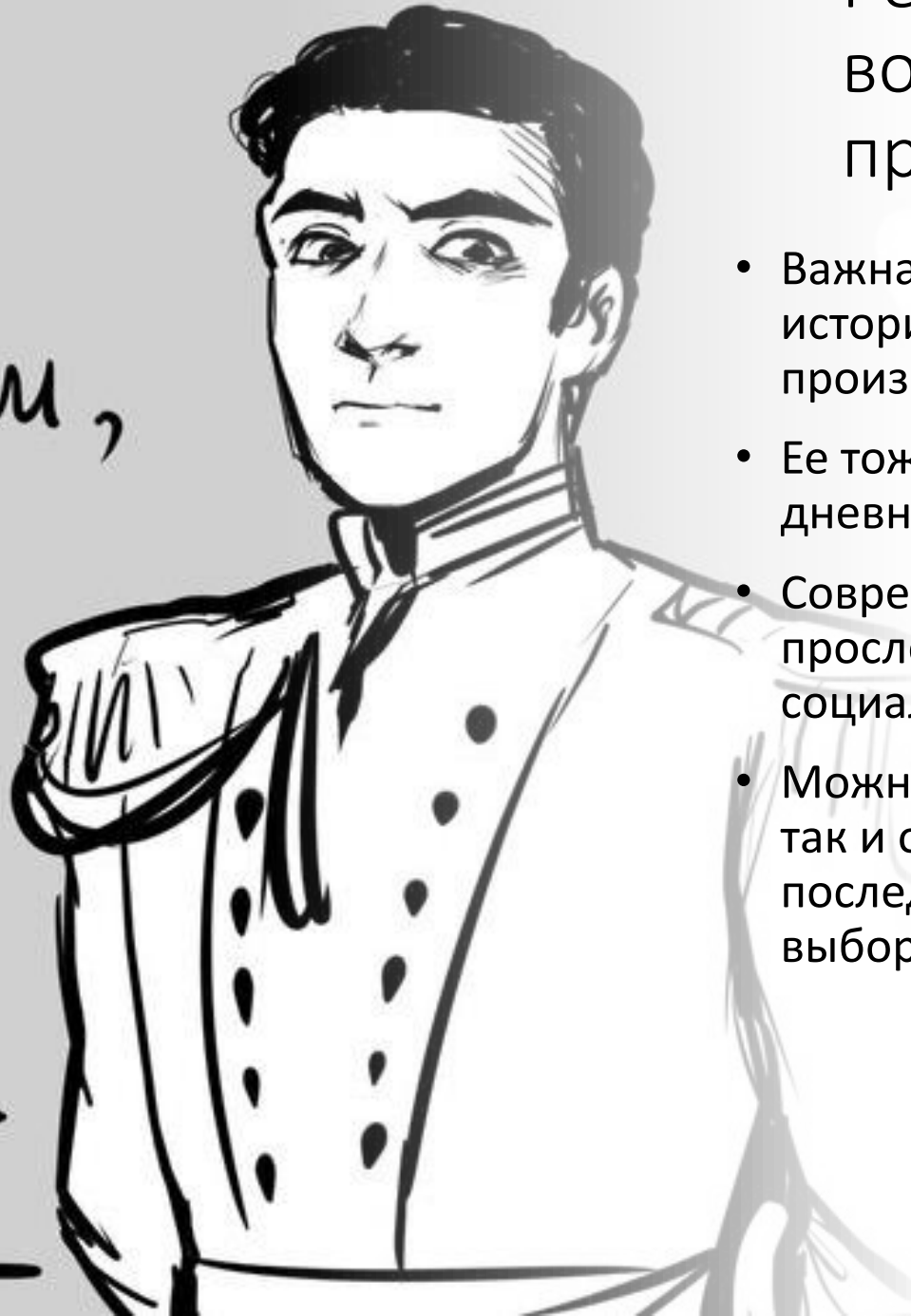


Мы - моё
несо
над Аустерлицем,

Я - твой
губ

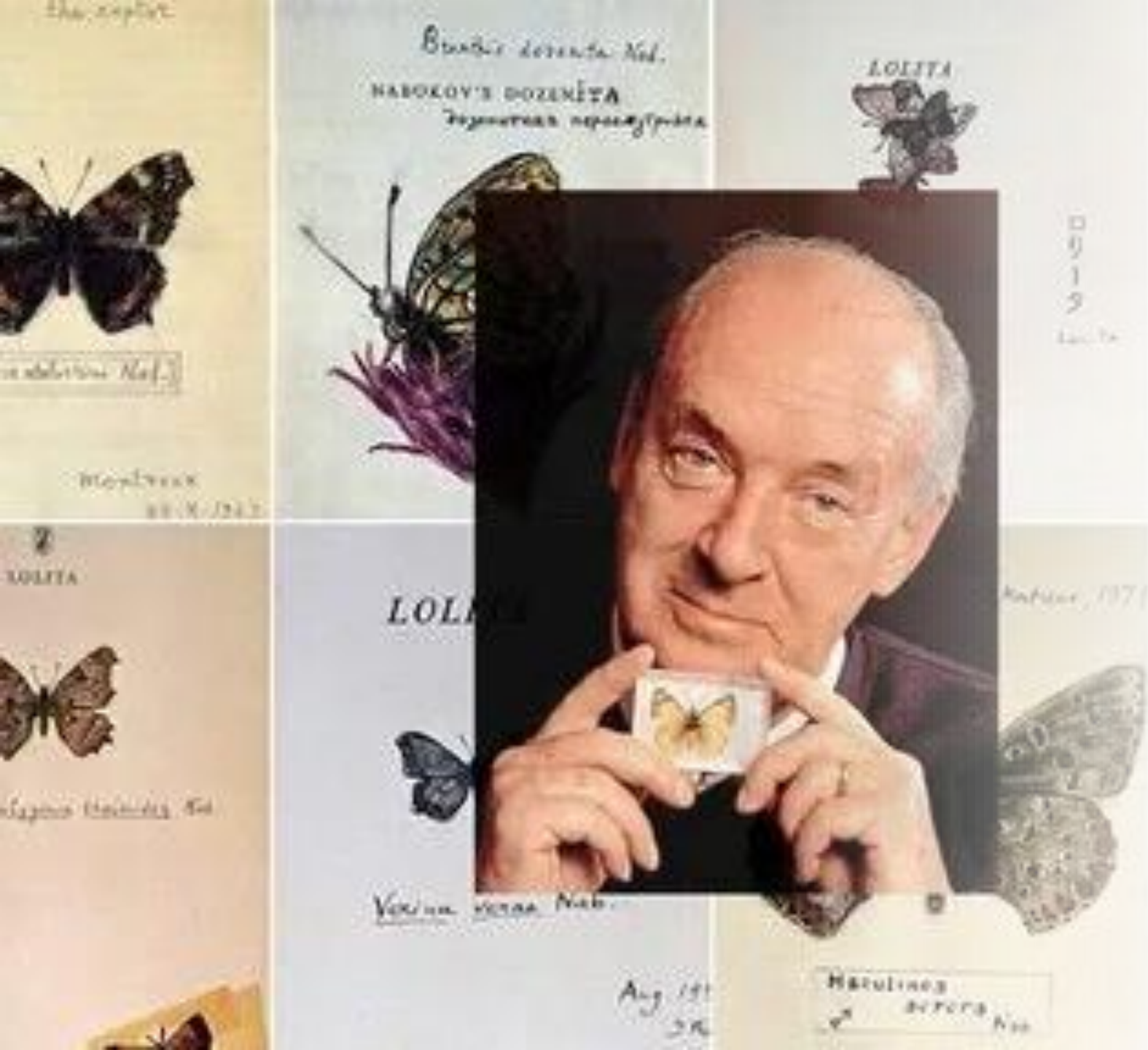
КОМУ: _____

ОТ КОГО: _____



Рецепция – история восприятия произведения

- Важная исследовательская тема – история понимания того или иного произведения
- Ее тоже можно восстановить по дневникам и письмам
- Современную рецепцию можно проследить по форумам или социальным сетям
- Можно писать как об индивидуальной, так и о массовой рецепции (но для последнего нужна репрезентативная выборка)

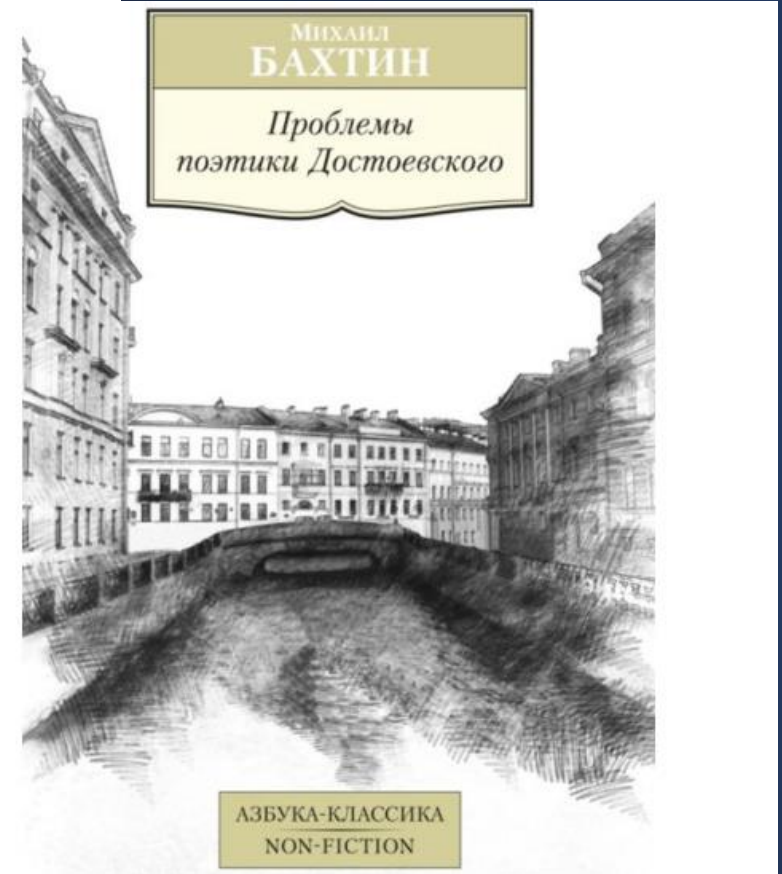


Тематическая,
образная, мотивная
структура

- Образ / тема / мотив в творчестве автора / нескольких авторов
- Внимание! Такие темы лучше формулировать так, чтобы они показали творчество писателя в динамике

Поэтика как предмет анализа

- То, как сделано литературное произведение
- Вы можете заниматься поэтикой жанра, поэтикой композиции, поэтикой пространства и времени или любыми другими свойствами художественного мира конкретного писателя или его произведения



Стиховедение – наука о
закономерностях
организации
поэтической речи
<https://ruscorporora.ru/>

М. Л. Гаспаров

**МЕТР и
СМЫСЛ**



*Об одном
из механизмов
культурной памяти*

Интерпретация

Наука о понимании
художественного текста

Интерпретация всегда должна
опираться на данные
вспомогательных
литературоведческих
дисциплин, иначе она может
оказаться произвольной

Наиболее близкая попытка
подойти к ответу на вопрос «В
чем смысл произведения?»

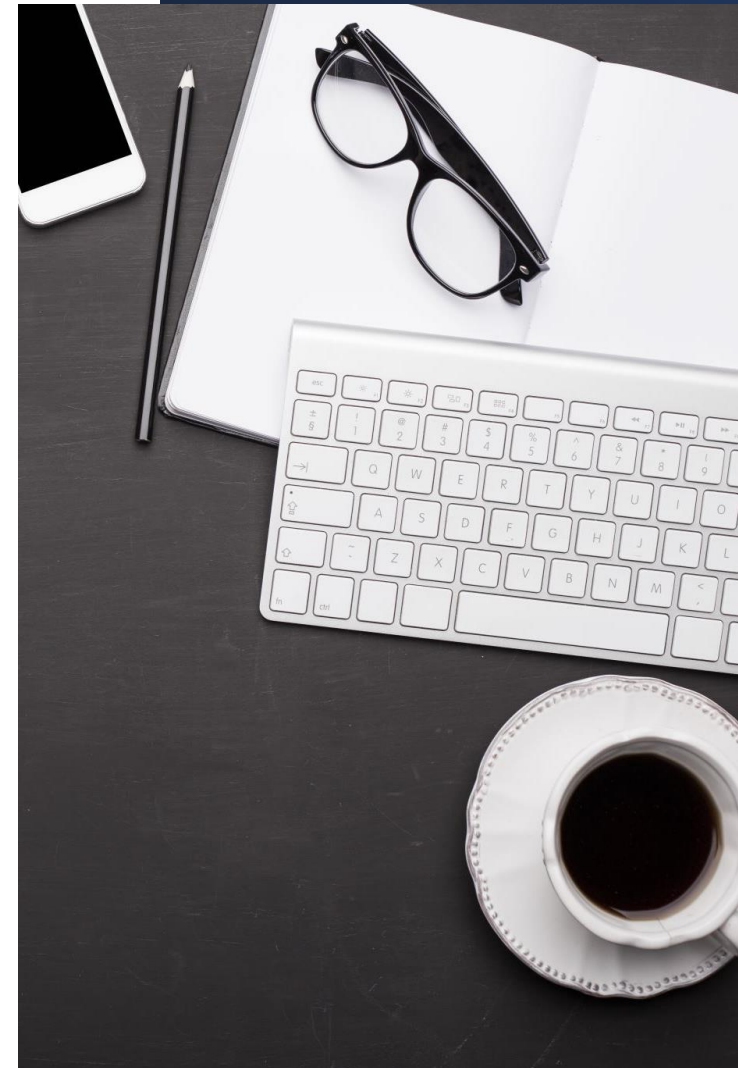
Как продумать логику своего исследования?

- Сформулируйте основной вопрос своей работы. По смысловому объему он должен быть равен теме. Цель вашей работы – ответить на этот вопрос
- Разделите этот вопрос на 3-4 частных вопроса. Продумайте, как они связаны между собой. Расположите их в логически стройном порядке. Один вопрос – одна задача работы.
- Количество разделов (глав или подглавок) в вашей работе должно совпадать с количеством задач
- Все вопросы должны быть обозначены во введении и все ответы на них даны в заключении



С чего начать?

- Прочитайте то произведение или те произведения, о которых вы собираетесь писать работу. Выпишите свои наблюдения и идеи.
- Посмотрите, кто обращался к этой теме до вас. Не получается ли, что Вы изобретаете велосипед? (все его детали могут быть изобретены до вас, но собрать его в целое или, что лучше, придумать одну недостающую деталь, должны именно Вы)
- Продумайте цель, задачи и структуру своей работы, обсудите ее с руководителем



Введение

- обоснование темы исследования (почему об этом вообще нужно писать),
- обзор литературы по теме (кто об этом писал до вас, какие наблюдения сделал и к каким выводам пришел),
- цель и задачи исследования (цель – ответ на основной вопрос, задачи – на частные вопросы)
- краткое описание структуры работы (из каких частей она состоит и почему).
- актуальность (почему об этом важно писать сейчас)
- научная новизна (что вы скажете такого, что раньше не было известно)
- метод (как именно вы работаете).

Основная часть

- Состоит из одной или нескольких логически завершенных разделов (глав), которые могут разбиваться на параграфы и пункты.
- Каждый из разделов (глав) посвящен решению одной из задач, сформулированных во введении, и заканчивается выводами, к которым пришел автор в результате проведенного исследования.
- Каждая глава является базой для последующей.
- Количество разделов (глав) не может быть менее двух.
- Названия разделов (глав) должны быть предельно краткими и точно отражать их основное содержание.
- Название главы не может повторять название работы в целом.

Заключение

- Содержит конкретные выводы по результатам исследования, в соответствии с поставленными задачами, представляющие собой решение этих задач.
- В заключении важно сформулировать основной научный результат, полученный автором в соответствии с целью исследования, и намеченные в ходе исследования научные перспективы (возможность дальнейшего продолжения работы, перспективы развития исследований по данной теме).

Как искать литературу по интересующей Вас теме?



Найдите (лучше с помощью научного руководителя или ментора) по крайней мере одну-две профессиональные статьи или монографии на Вашу тему



В них обязательно будет библиография, отсылающая к другим работам. Начните искать материалы с ее помощью



Проверяйте профессиональные библиотечные ресурсы по своей теме



Помните, что чем конкретнее вы ставите исследовательский вопрос, тем больше шансов найти важные для вас материалы

Каким источникам можно доверять?

Доверяем

- Сайт структурирован как библиотека, есть каталог и внутренний поиск
- Работы выложены в формате PDF, можно сослаться на нужную страницу

Не доверяем

- Сайт устроен хаотически, как форум
- Работы выложены в других форматах, сослаться на точную страницу нельзя



Я могу цитировать чужие работы? А как же запрет на плагиат?

- Можете и даже должны. Но важно помнить, что любая чужая речь должна быть взята в кавычки и на нее должна быть сноска. Любая система проверки на плагиат учитывает не взятую в кавычки чужую речь без сносок
- Лучше делать автоматические постраничные сноски – они легко воспринимаются теми, кто проверяет Вашу работу
- В сноске обязательно указываются: Фамилия и инициалы автора и точное название работы.
- Внимательно прочитайте методические рекомендации, там есть списки хороших библиотек! <https://olymp.hse.ru/projects/metod>

