

Время выполнения заданий – 240 минут

Максимальное количество баллов - 100

Информация. Часть 1

Прочитайте фрагмент заметки «Золотое кольцо России», опубликованной на интернет-портале «Пути-Дороги», и выполните задания, посвященные этому туристскому маршруту.

«“Золотому кольцу” - популярному и самому известному сегодня бренду российского туризма без малого 50 лет. Маршрут с таким названием был создан в конце 1960-х гг., прежде всего, для приезжающих в СССР иностранных туристов. <...> Само название “Золотое кольцо” впервые было употреблено художником и искусствоведом Юрием Александровичем Бычковым. <...> Собирая материал для будущих текстов, Ю.А. Бычков самостоятельно разработал кольцевой маршрут из Москвы через Владимир в Суздаль, а далее на Иваново и Кострому с возвращением в столицу по Ярославской дороге. Все расстояния между городами можно было легко проехать за день на машине, что было очень удобно. А выбранные им города исторически входили в состав Владимирской Руси. <...>

Сегодня не существует единого мнения по поводу того, какие именно города и менее крупные населенные пункты должны быть включены в знаменитое “Золотое кольцо”. <...> По мнению большого числа историков, краеведов и искусствоведов, «Золотое кольцо» состоит из восьми городов: Сергиева Посада, Переславля-Залесского, Ростова Великого, Ярославля, Костромы, Иваново, Суздаля и Владимира. <...> К “дискуссионным” городам чаще всего относят Александров, Плес, Юрьев-Польский и Тутаев. <...> Поэтому часто, подразумевая более мелкие населенные пункты, говорят о Большом и Малом Золотом кольце. <...>

Чем примечательны поездки по “Золотому кольцу”? Во-первых, по старинным городам можно путешествовать круглогодично. <...> Во-вторых, “Золотое кольцо” очень насыщено историческими достопримечательностями. <...> В-третьих, знакомство с “Золотым кольцом” – это познание основ русского искусства и возможность понять его корни. <...> Здесь также можно увидеть самые лучшие образцы российского декоративно-прикладного творчества – великолепные работы ткачей, вышивальщиц, резчиков по дереву и кости, художников по эмали, а также мастеров лаковой миниатюры и ювелирного искусства. <...>

Маршруты по “Золотому кольцу” прокладывают по-разному. <...> Большинство путешественников предпочитают это делать самостоятельно. Но многие пользуются услугами туристических фирм, которые предлагают туры на полный круг, выборочные путешествия по “полукольцу” и отдельные экскурсии в города “Золотого Кольца”. <...> Большинство городов “Золотого кольца” имеет развитую туристскую инфраструктуру. В каждом из них можно поселиться в отеле, декорированном в старорусском стиле, с рестораном, подающим блюда русской национальной кухни.»

Часть 1. Задание 1 (1 балл)

Используя информацию из текста, укажите все верные характеристики туристского маршрута «Золотое кольцо России».

Используя информацию из текста, укажите все верные характеристики туристского маршрута «Золотое кольцо России».

- a. Все города маршрута исторически входили в Киевскую Русь.
- b. Самым посещаемым городом маршрута является Ярославль.
- c. Главный акцент маршрута сделан на экологическом туризме.
- d. Все города маршрута имеют развитую туристскую инфраструктуру.
- e. Маршрут проходит по территории только одного федерального округа
- f. Маршрут был ориентирован на иностранных туристов.
- g. К Малому Золотому Кольцу относят пять городов.

Часть 1. Задание 2 (2 балла)

Укажите (в алфавитном порядке через запятую и пробел после нее), какие три города, упомянутые в тексте, являются крупнейшими по численности населения.

Часть 1. Задание 3 (2 балла)

В тексте упоминается возможность увидеть образцы декоративно-прикладного творчества. Какие из указанных русских народных промыслов не имеют отношения к субъектам РФ, в пределах которых пролегает «Золотое кольцо России»?

- a. Каслинское литье
- b. Волховская роспись
- c. Гжель
- d. Павловопосадские набивные платки
- e. Палехская миниатюра
- f. Холуйская миниатюра
- g. Елецкое кружево
- h. Жостовская роспись
- i. Крестецкая строчка
- j. Богородская резьба

Часть 1. Задание 4.1 (2 балла)

Установите соответствие между туристскими объектами и областями России, в которых они находятся.

Исторический центр города Гороховец

Ансамбль Свято-Троицкого Ипатьевского монастыря

Историко-культурный комплекс «Вятское»

Исторический центр города Юрьевец

Архитектурный ансамбль Троице-Сергиевой лавры

Варианты ответов:

Ивановская; Московская; Костромская; Ярославская; Владимирская

Часть 1. Задание 4.2 (1 балл)

Из числа представленных туристских объектов (таблица 1) только один был включен в список объектов Всемирного наследия ЮНЕСКО. Укажите этот объект.

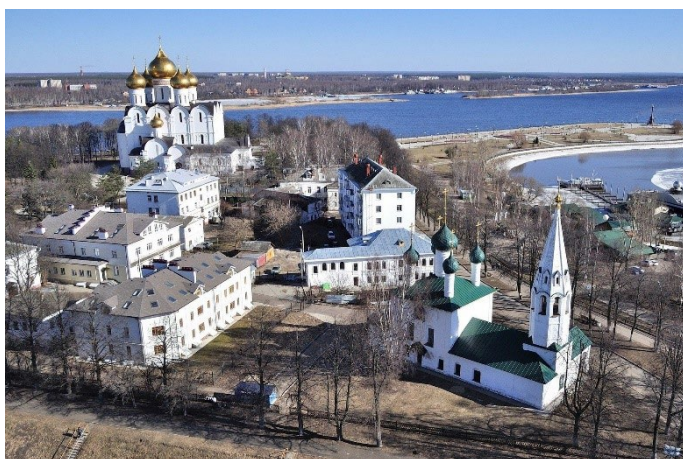
- a. Исторический центр города Гороховец
- b. Ансамбль Свято-Троицкого Ипатьевского монастыря
- c. Архитектурный ансамбль Троице-Сергиевой лавры
- d. Историко-культурный комплекс «Вятское»
- e. Исторический центр города Юрьевец

Часть 1. Задание 4.3а (1 балл)

В каком городе "Золотого кольца" находится представленный на фотографии объект Всемирного наследия ЮНЕСКО?

**Часть 1. Задание 4.3б (1 балл)**

В каком городе "Золотого кольца" находится представленный на фотографии объект Всемирного наследия ЮНЕСКО?



Информация. Часть 1. Задание 5.

Используя данные таблицы 2, выполните задания 5.1 – 5.3 (ниже).

Таблица 2

Показатели развития туризма в субъектах Золотого кольца России, 2019 г.

Субъект	Число турфирм	Численность туристов, отправленных в туры по РФ, тыс. чел.	Число коллективных средств размещения	Численность размещенных лиц, тыс. чел.
Владимирская область	157	32,2	246	704
Ивановская область	121	14,8	111	263
Костромская область	81	13,2	108	301
Московская область	548	117,9	713	5025
Ярославская область	157	67,1	228	861
ЦФО	2703	1883,0	4921	27093

Часть 1. Задание 5.1 (1 балл)

Из числа представленных субъектов РФ только один отличается тем, что на него приходится не менее 5 % от общего значения по ЦФО по каждому из показателей. Укажите этот субъект.

Часть 1. Задание 5.2 (2 балла)

Какое количество человек в среднем принимает одно средство размещения в субъектах "Золотого кольца" России за год? Ответьте с точностью до тысячи человек (впишите только число).

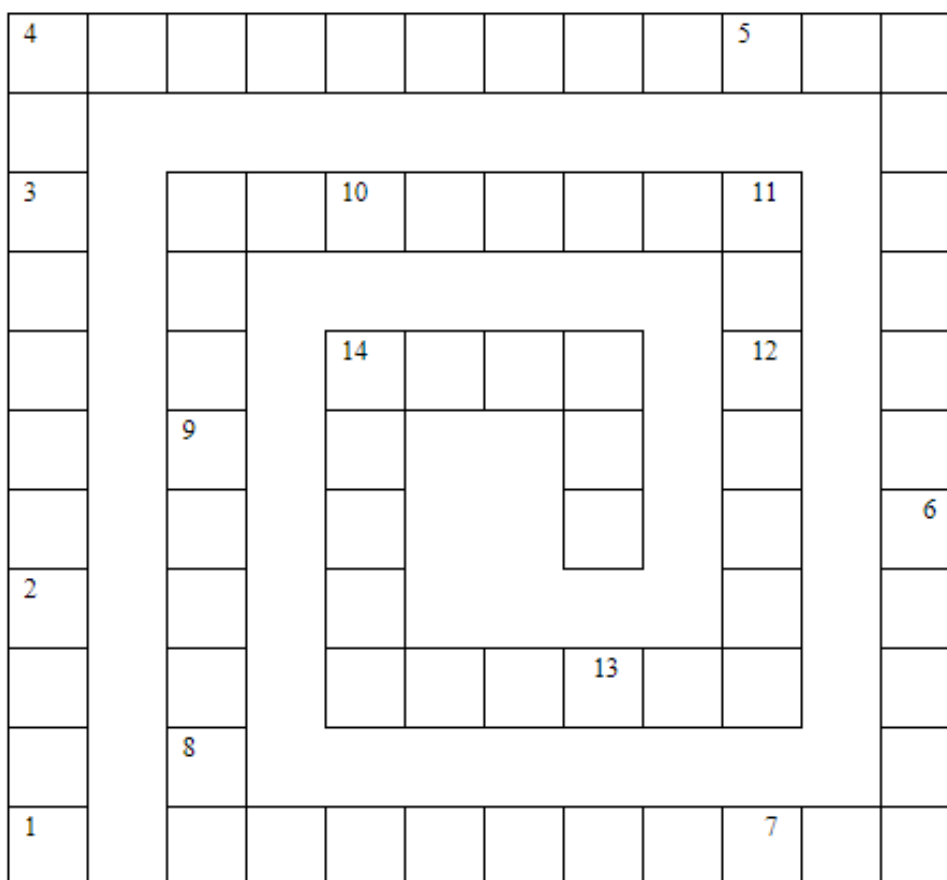
Часть 1. Задание 5.3 (1 балл)

Какая доля жителей Московской области приобрела турпутевки в 2019 году? Ответьте с точностью до целого процента.

Информация. Часть. 2

Разгадайте чайнворд и определите, какой стране он посвящен.

Чайнворд – это такой вид кроссворда, в котором слова идут последовательно по цепочке, причем последняя буква слова является первой буквой следующего.



Часть 2. Задание 1 (1 балл)

1 – Продукция металлургии. По производству этого рафинированного металла страна занимает одно из ведущих мест в мире.

Часть 2. Задание 2 (1 балл)

2 – Химическая продукция. По экспорту этого важного синтетического полимера страна занимает первое место в мире.

Часть 2. Задание 3 (1 балл)

3 – Марка автомобиля. Это одна из крупнейших автомобилестроительных компаний в стране и в мире.

Часть 2. Задание 4 (1 балл)

4 – Атмосферный вихрь. Зимнее выхолаживающее воздействие этого вихря стало причиной того, что только юг страны относится к субтропическому климатическому поясу.

Часть 2. Задание 5 (1 балл)

5 – Сооружение. По числу зданий этого типа столица страны нередко называется первой среди всех мировых столиц.

Часть 2. Задание 6 (1 балл)

6 – Представитель религии. Эта традиционная для страны конфессия сейчас является только второй по распространенности.

Часть 2. Задание 7 (1 балл)

7 – Вид спорта. Это боевое искусство окончательно оформилось в XX веке и стало одним из национальных символов страны.

Часть 2. Задание 8 (1 балл)

8 – Элемент кухни. Эта еда подается ко многим блюдам или является их частью и составляет основу рациона в стране.

Часть 2. Задание 9 (1 балл)

9 – Лингвистическая характеристика. Это название подходит для официального языка страны из-за того, что он не входит ни в одну языковую семью.

Часть 2. Задание 10 (1 балл)

10 – Продукция машиностроения. Производство этих судов позволяет стране удерживать лидирующие позиции в мировом судостроении.

Часть 2. Задание 11 (1 балл)

11 – Сельскохозяйственная культура. Этот злак является самым распространенным на территории страны и активно потребляется в пищу.

Часть 2. Задание 12 (1 балл)

12 – Компания. Этот бренд является крупнейшим в стране и одним из наиболее узнаваемых за рубежом благодаря специализации на смартфонах.

Часть 2. Задание 13 (1 балл)

13 – Растение. Этот цветок является национальным символом страны и встречается на ее гербе и других официальных эмблемах.

Часть 2. Задание 14 (1 балл)

14 – Животное. Эти млекопитающие традиционно держались в стране для получения мяса и сейчас все еще потребляются в пищу частью населения.

Часть 2. Задание 15 (1 балл)

Страна, которой посвящен чайнворд:

Часть 3 Задание 0 (2 балла)

Определите полуостров _____ находящийся на территории Российской Федерации, который омывается водами двух морей, и выполните задания 1-4 (ниже), посвященные этому географическому объекту.

Часть 3. Задание 1 (2 балла)

Заполните пропуски, выбрав варианты ответов из предложенного списка, и запишите числа ответов, соответствующие каждой букве пропуска.

«В рельефе полуострова на севере выделяются - узкая полоса низменной равнины вдоль побережья, в центре – горная система высотой до 1125 м, на юге – _____. Полуостров расположен в _____ и в субарктических климатических поясах, что определяет суровость местного климата, характеризующегося холодной продолжительной (до 10 месяцев) зимой и коротким прохладным летом. Ландшафты арктической пустыни сменяются в центральной части ландшафтами моховой (осоковой, пушицевой) и кустарничковой тундры; на юге – лесотундра из ольховника и березняка с огромными площадями ягеля. Много _____ озёр и болот»

Варианты ответов:

Северо-Сибирская низменность / арктический / термокарстовые / умеренный / Среднесибирское плоскогорье / тектонические / ледниковые / Яно-Индибирская низменность / муссонный

Часть 3. Задание 2 (2 балла)

Выберите верные утверждения о полуострове

- a. В субъекте РФ, в котором находится полуостров, произрастает самый северный массив леса на Земле.
- b. Ни один расположенный на полуострове морской порт не находится в составе Северного морского пути.
- c. На полуострове находится единственный в РФ морской (преимущественной морской) заповедник.
- d. Полуостров является самым большим по площади в нашей стране.
- e. Одна из крайних точек полуострова и всего материка, как и известный пароход ледокольного класса, раздавленный льдами, названы в честь российского полярного исследователя и мореплавателя.
- f. На полуострове нет ни одного города.
- g. На полуострове расположена самая северная АЭС в России.
- h. Один из населенных пунктов, расположенных на полуострове, является самым северным поселением на земном шаре.

Часть 3. Задание 3 (2 балла)

Ареал расселения какого народа, проживающего в том числе и на территории полуострова, изображен на картосхеме (рис.1)? Запишите в бланк ответов название народа.



(рис.1)

Часть 3. Задание 4 (12 баллов)

Определите географические объекты, указанные на исторической карте (рис.2) полуострова, составленной немецким картографом и географом А. Петерманом, и запишите их названия, если известно, что

А – горная система;

Б – озеро;

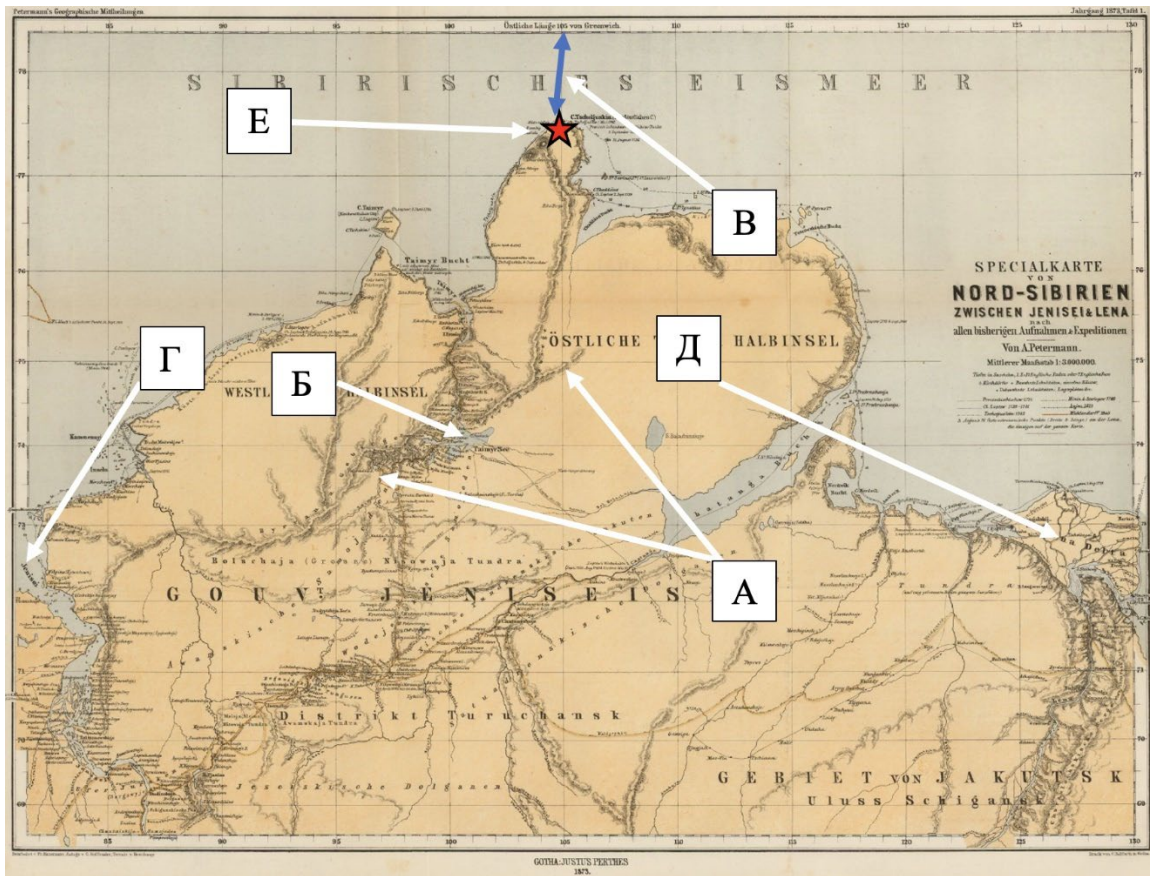
В – пролив;

Г – залив;

Д – река;

Е - мыс.

Выполните дополнительные задания, связанные с объектами А -Е.



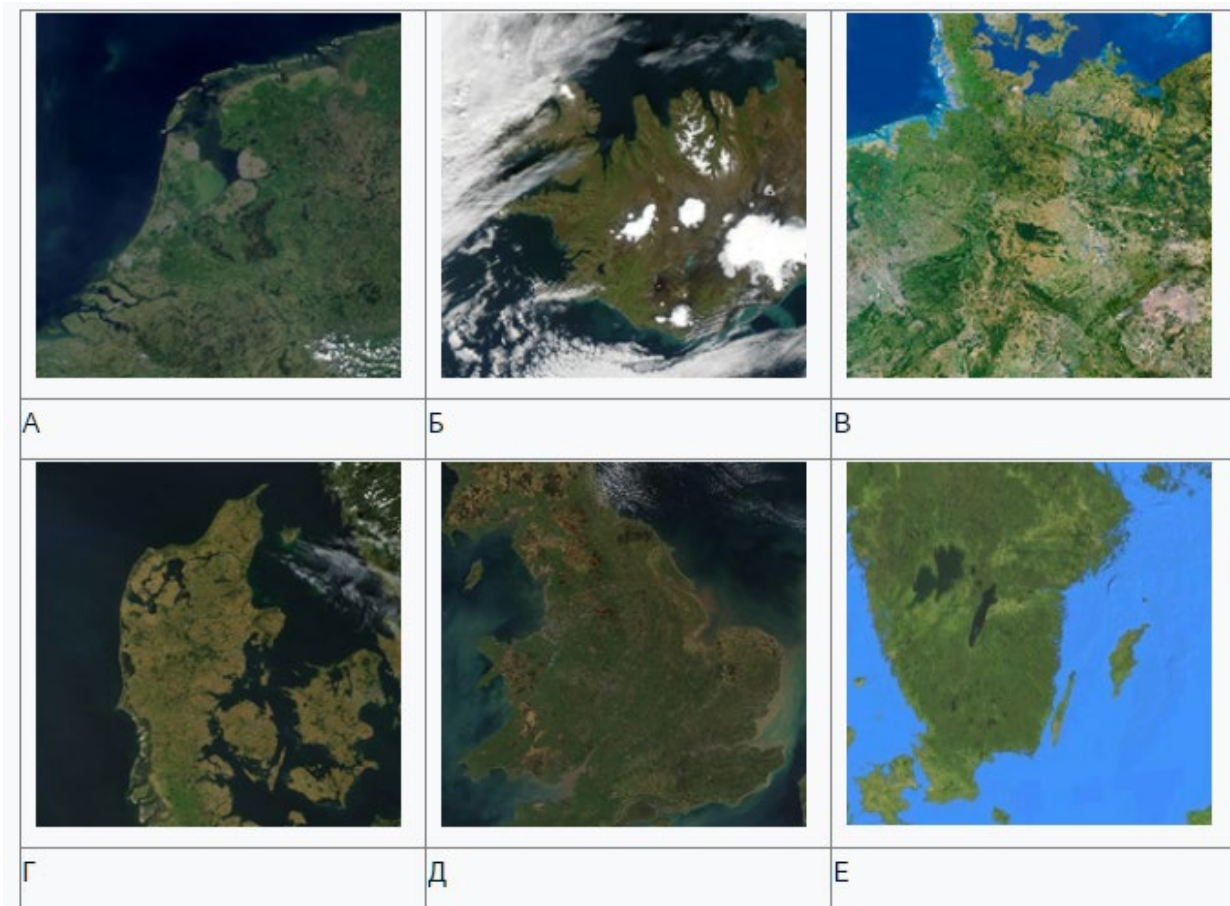
(рис.2)

Дополнительные задания к объектам А - Е

- А) Назовите эпоху складчатости, которой соответствует горная система.
- Б) Укажите название реки, которая вытекает из озера.
- В) Укажите название острова, отделяемого от континента проливом.
- Г) Укажите тип устья реки, давшей название заливу.
- Д) Назовите заповедник, который расположен в пределах дельты реки.
- Е) Укажите название экспедиции, во время которой был открыт мыс.

Часть 4. Задание 1 (6 баллов)

Определите народы А–Е, если известно, что все они относятся к одной языковой группе и имеют свои государственные образования. Спутниковые снимки стран, где проживают эти народы, представлены на рисунках. Напишите названия народов (во множественном числе) под соответствующей буквой.



Часть 4. Задание 2 (9 баллов)

Определите, какие характеристики и географические объекты будут относиться к соответствующим народам и территориям А–Е (по три характеристики для каждого народа). Характеристики необходимо перетащить в столбец таблицы.

Территория	Номера характеристик
А	
Б	
В	
Г	
Д	

Е	
---	--

Характеристики:

- Венерн
- LEGO
- Тундра
- Мартин Лютер
- Утрехт
- Устье Рейна
- Вулканизм
- Нобелевская премия
- Пеннины
- Зеландия
- Йоукюльх
- Винсент Ван Гог
- Федерализм
- Любек
- Пудинг
- Ольборг
- Мальмё
- Кентерберийский собор

Информация. Часть 5

Наблюдаемое потепление приводит к изменениям компонентов гидрологического цикла, прежде всего – его главных составляющих – атмосферных осадков и испарения. Известно, что в многолетнем плане речной сток - это, именно, разница осадков и испарения. Таким образом, глобальные изменения климата приводят к изменению речного стока, что ставит новые задачи перед водохозяйственным комплексом. Межправительственная группа экспертов по изменению климата (МГЭИК) собирает данные долгосрочных прогнозов изменения климата, полученные в разных странах с помощью моделирования атмосферы, океана и других сфер нашей планеты. Используя данные моделирования, можно оценить возможные изменения речного стока в будущем и подготовить стратегические решения по развитию водного хозяйства, так как даже небольшие изменения климата могут привести к серьезным негативным последствиям для водного хозяйства.

Определите регионы страны, испытывающие нехватку воды по их кратким описаниям (ответы впишите в поля для ответов ниже, один регион - одно поле, в соответствии с указанным вопросом).

Субъект РФ 1. Здесь находится крупный курортный кластер, возникший на ресурсах минеральных вод, субъект РФ специализируется на выращивании зерна и подсолнечника.

Субъект РФ 2. Административный центр является городом-миллионером и центром Федерального округа, в регионе протекает крупная река, впадающая в самое мелкое море на планете, омывающее берега данного субъекта РФ

Часть 5. Задание 1.1 (3 балла)

Укажите Субъект РФ 1

Часть 5. Задание 1.2 (3 балла)

Укажите Субъект РФ 2

Информация. Часть 5. Задание 2

По данным наблюдений осадки в *субъекте РФ 1* в среднем составляют 670 мм, испарение 584 мм. Глобальное изменение климата по данным МГЭИК приведет к 2080 году в данном регионе к уменьшению годовой суммы осадков примерно на 3% и увеличению испарения на 8%. В *субъекте РФ 2* по данным наблюдений осадки в среднем составляют 570 мм, испарение 543 мм. В связи с изменением климата по данным МГЭИК годовой сумма осадков уменьшится примерно на 2%, а испарение увеличится на 1,5%.

Как изменятся в многолетнем плане запасы водных ресурсов (речной сток) для данных территорий? *Рассчитайте и заполните таблицу в бланке ответов*, указав изменения речного стока в процентах (*только целые %*). Напишите название субъекта РФ, в котором прогнозируются большие изменения речного стока (*ниже*).

Используя данные из текста, вам необходимо заполнить таблицу ниже. Данные (округленные до целых) для таблицы нужно вписать в поля ответов после таблицы ниже (без единиц измерения).

Параметры гидрологического цикла в 2080 г (*округлить до целых*)

	Испарение, мм	Осадки, мм	Речной сток, мм	Изменение речного стока к 2080 г относительно современного, %
<i>Субъект РФ 1</i>				
<i>Субъект РФ 2</i>				

Часть 5. Задание 2.1 (0,5 балла)

Укажите Испарение, мм для Субъекта РФ 1

Часть 5. Задание 2.2 (0,5 балла)

Укажите Осадки, мм для Субъекта РФ 1

Часть 5. Задание 2.3 (0,5 балла)

Укажите Речной сток, мм для Субъекта РФ 1

Часть 5. Задание 2.4 (0,5 балла)

Укажите Изменение речного стока к 2080 г относительно современного, % для Субъекта РФ 1

Часть 5. Задание 2.5 (0,5 балла)

Укажите Испарение, мм для Субъекта РФ 2

Часть 5. Задание 2.6 (0,5 балла)

Укажите Осадки, мм для Субъекта РФ 2

Часть 5. Задание 2.7 (0,5 балла)

Укажите Речной сток, мм для Субъекта РФ 2

Часть 5. Задание 2.8 (0,5 балла)

Укажите Изменение речного стока к 2080 г относительно современного, % для Субъекта РФ 2

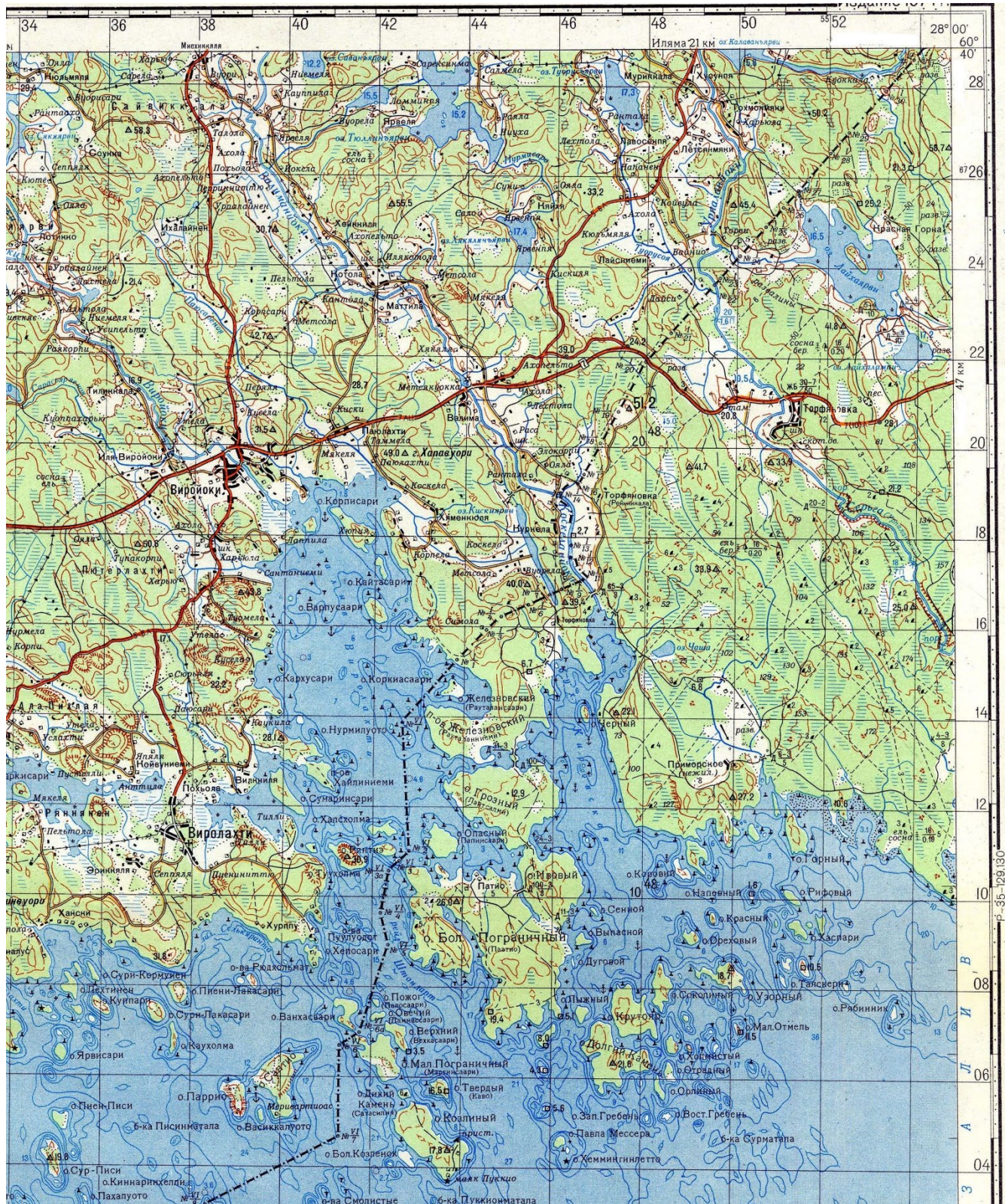
Часть 5. Задание 2.9 (1 балл)

Название субъекта РФ:

Часть 5. Задание 3 (4 балла)

Какие методы борьбы с дефицитом воды в регионе вы можете предложить? **Приведите 2 примера** мероприятий, которые можно применить для экономии воды в промышленности, сельском хозяйстве, коммунальном использовании воды.

Информация. Часть 6 (20 баллов)



Часть 6. Задание 1.1 (1 балл)

Определите масштаб топографической карты, если известно, что сторона квадрата километровой сетки составляет 2 см. Приведите расчет

Часть 6. Задание 1.2 (1 балл)

Определите масштаб топографической карты, если известно, что сторона квадрата километровой сетки составляет 2 см. Запишите численный масштаб в поле ответа (без пробелов).

Часть 6. Задание 2 (1 балл)

Укажите значения северной широты и восточной долготы для самой высокой точки самого большого по площади острова, представленном на фрагменте топографической карты. Напишите *букву* варианта ответа и *числом* значение абсолютной высоты данной точки в соответствии с таблицей ниже (*в поля для вопросов ниже*).

А) 28°47'40''; Б) 60°29'48''; В) 60°29'40''; Г) 27°42'40''; Д) 27°48'07''; Е) 60°29'08''.

Северная широта	
Восточная долгота	
Абсолютная высота (м)	

Часть 6. Задание 2.1 (1 балл)

Северная широта (буква)

Часть 6. Задание 2.2 (1 балл)

Восточная долгота (буква)

Часть 6. Задание 2.3 (1 балл)

Абсолютная высота (м) (число)

Часть 6. Задание 3 (1 балл)

Рассчитайте максимальный перепад высот на данном участке местности, учитывая подписанные абсолютные высоты на топографической карте.

Часть 6. Задание 4.1 (1 балл)

Как называется залив, омывающий территорию, представленную на фрагменте топографической карты?

Часть 6. Задание 4.2 (1 балл)

Как называется тип его берегов на данном участке местности?

Часть 6. Задание 5.1 (1 балл)

Каково происхождение озёрных котловин и форм рельефа, представленных на данном фрагменте топографической карты?

Часть 6. Задание 5.2 (3 балла)

Приведите примеры трёх положительных форм рельефа данного происхождения [озёрных котловин и форм рельефа, см. предыдущий вопрос], имеющих наиболее широкое распространение на представленном фрагменте топографической карты.

(перечислите три формы через запятую и пробел)

Часть 6. Задание 6 (1 балл)

Какое горючее полезное ископаемое распространено на данном участке местности?

Часть 6. Задание 7.1 (1 балл)

Каково примерное расстояние (в км) по шоссе от крупнейшего населенного пункта, носящего название полезного ископаемого, до ближайшего города РФ с численностью населения более 50 тыс. чел?

Часть 6. Задание 7.2 (1 балл)

Как называется этот город?

Часть 6. Задание 7.3 (2 балла)

В каком субъекте РФ он расположен?

Информация. Часть 6. Задание 8

Дайте характеристику этого шоссе, указав: ширину всей дороги, ширину покрытой части и материал покрытия.

В соответствии с таблицей ниже дайте ответы в поле в отдельных вопросах ниже.

Ширина всей дороги (м)	
Ширина покрытой части (м)	
Материал покрытия	

Часть 6. Задание 8.1 (1 балл)

Ширина всей дороги (м). Впишите только число.

Часть 6. Задание 8.2 (1 балл)

Ширина покрытой части (м). Впишите только число.

Часть 6. Задание 8.3 (1 балл)

Материал покрытия