

Вопрос 1

Балл: 2

Выберите верное утверждение о свойствах производственной функции:

- Производственная функция является непрерывной
- Производственная функция является дифференцируемой
- Производственная функция является вогнутой (выпуклой вверх)
- Производственная функция является детерминированной (неслучайной) и обладает устойчивостью во времени
- Частные производные производственной функции являются положительными, хотя в некоторых случаях допускается их равенство нулю
- Производственные факторы обладают взаимозаменяемостью
- Все перечисленные ответы верны
- Нет верного ответа

Правильный ответ:

Все перечисленные ответы верны

Вопрос 2

Балл: 2

Какая функция описывается формулой:

$$Q = \min (K/\alpha, L/\beta)$$

где Q – объём производства, K – затраты капитала, L – затраты труда, α – количество затраченного капитала, β – количество затраченного труда?

- Функция Аккермана
- Функция Беллмана
- Функция Жуковского

- Функция Кобба-Дугласа
- Функция Леонтьева
- Функция Ляпунова
- Функция Растригина
- Функция Римана
- Функция Сюняева-Зельдовича
- Функция Трейси-Видома
- Функция Фойгта
- Функция Шапиро-Стиглица
- Все перечисленные ответы верны
- Нет верного ответа

Правильный ответ:
Функция Леонтьева

Вопрос 3

Балл: 2

Выберите правильное суждение о подавленной (скрытой) инфляции.

- Проявляется в виде дефицита товаров
- Составляет 3-5% (до 10%) в год
- Составляет 40-50% в месяц или более 1000% в год
- Проявляется в наблюдаемом росте общего уровня цен
- Составляет более 10 % в год
- Может составить 200-300% и более процентов в год

Правильный ответ:
Проявляется в виде дефицита товаров

Вопрос 4

Как называется парадокс, согласно которому «в рамках ординалистского подхода не существует метода объединения индивидуальных предпочтений для трёх и более альтернатив, который удовлетворял бы некоторым вполне справедливым условиям и всегда давал бы логически непротиворечивый результат»?

- Парадокс Алле
- Парадокс Бертрана
- Парадокс Гиббса
- Парадокс Джевонса
- Парадокс Кондорсе
- Парадокс Лапьера
- Парадокс Леонтьева
- Парадокс Монти Холла
- Парадокс Ольберса
- Парадокс Рассела
- Парадокс Симпсона
- Парадокс Триффина
- Парадокс Ферми
- Парадокс Хокинга
- Парадокс Эрроу
- Парадокс Юма
- Все перечисленные ответы верны
- Нет верного ответа

Правильный ответ:
Парадокс Эрроу

Какое из перечисленных ниже утверждений характеризует **монопонию**?

- В отрасли производится сходная, но не одинаковая продукция. Сходство продукции дает фирмам частичную монопольную власть над рынком.
- На рынке функционирует единственный производитель продукта, причем этот продукт не имеет близких заменителей, произведенных в других отраслях.
- На рынке действуют только две фирмы. Частный случай олигополии.
- Большое количество фирм производят одинаковую (аналогичную продукцию). Спрос на продукцию отдельной фирмы не будет сокращаться по мере увеличения ею своих продаж.
- Небольшое число крупных фирм производят большую часть продукции всей отрасли. Фирмы осознают взаимозависимость своих продаж, объемов производства, инвестиций и рекламной деятельности.
- Монопольная власть покупателя ведет к тому, что он устанавливает цену.
- Одному покупателю, не имеющему конкурентов, противостоит один продавец-монополист.

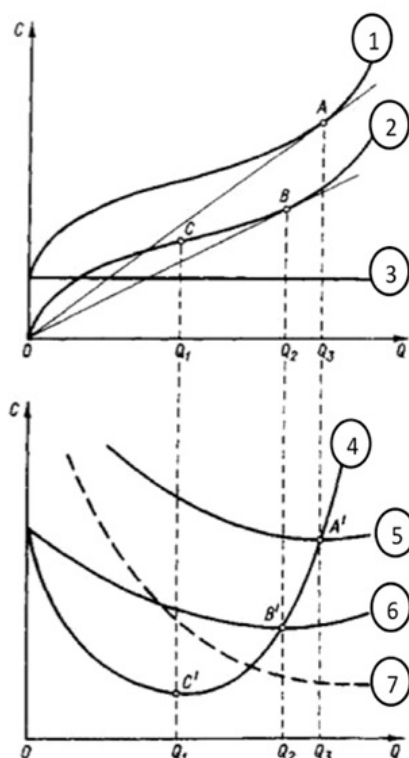
Правильный ответ:

Монопольная власть покупателя ведет к тому, что он устанавливает цену.

Вопрос 6

Балл: 5

Соотнесите кривые издержек в краткосрочном периоде, обозначенные на графиках линиями 1-7 с их названиями:



Кривая 1 -

Предельные издержки; Общие издержки; Переменные издержки; Средние постоянные издержки; Постоянные издержки; Средние переменные издержки; Средние общие издержки;

Кривая 2 -

Предельные издержки; Общие издержки; Переменные издержки; Средние постоянные издержки; Постоянные издержки; Средние переменные издержки; Средние общие издержки;

Кривая 3 -

Предельные издержки; Общие издержки; Переменные издержки; Средние постоянные издержки; Постоянные издержки; Средние переменные издержки; Средние общие издержки;

Кривая 4 -

Предельные издержки; Общие издержки; Переменные издержки; Средние постоянные издержки; Постоянные издержки; Средние переменные издержки; Средние общие издержки;

Кривая 5 -

Предельные издержки; Общие издержки; Переменные издержки; Средние постоянные издержки; Постоянные издержки; Средние переменные издержки; Средние общие издержки;

Кривая 6 -

Предельные издержки; Общие издержки; Переменные издержки; Средние постоянные издержки; Постоянные издержки; Средние переменные издержки; Средние общие издержки;

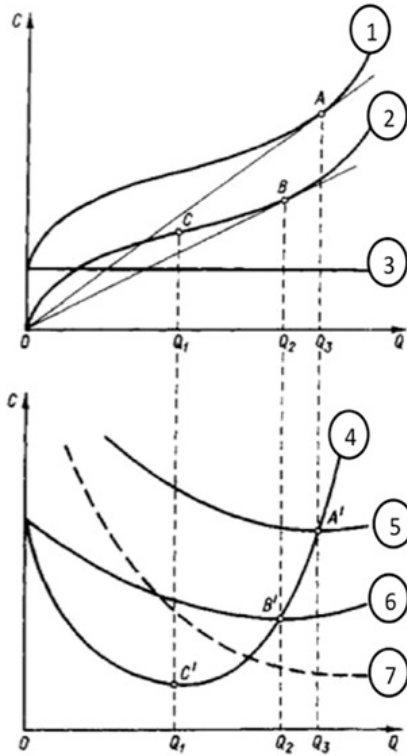
Кривая 7 -

Предельные издержки; Общие издержки; Переменные издержки; Средние постоянные издержки; Постоянные издержки; Средние переменные издержки; Средние общие издержки;

издержки;

Верный ответ:

Соотнесите кривые издержек в краткосрочном периоде, обозначенные на графиках линиями 1-7 с их названиями:



Кривая 1 - [Общие издержки]

Кривая 2 - [Переменные издержки]

Кривая 3 - [Постоянные издержки]

Кривая 4 - [Предельные издержки]

Кривая 5 - [Средние общие издержки]

Кривая 6 - [Средние переменные издержки]

Кривая 7 - [Средние постоянные издержки]

Вопрос 7

Балл: 5

Для каждой из предложенных формул для расчета индекса цен укажите название индекса.

В каждой формуле p – индекс цены, p_0 – цена товара или услуги в базисном периоде, p_1 – цена товара или услуги в текущем периоде, q_0 – количество товара или услуги в базисном периоде, q_1 – количество товара или услуги в текущем периоде:

$$I_p = \frac{\sum p_1 q_0}{p_0 q_0} -$$

Индекс Фишера; Средний гармонический индекс цен; Индекс Пааше; Индекс Ласпейреса;

$$I_p = \frac{\sum p_1 q_1}{p_0 q_1} -$$

Индекс Фишера; Средний гармонический индекс цен; Индекс Пааше; Индекс Ласпейреса;

$$I_p = \sqrt{\frac{\sum p_1 q_1 \sum p_1 q_0}{\sum p_0 q_1 \sum p_0 q_0}} -$$

Индекс Фишера; Средний гармонический индекс цен; Индекс Пааше; Индекс Ласпейреса;

$$I_p = \frac{\sum p_1 q_1}{p_0 q_0} -$$

Индекс Фишера; Средний гармонический индекс цен; Индекс Пааше; Индекс Ласпейреса;

Верный ответ:

Для каждой из предложенных формул для расчета индекса цен укажите название индекса.

В каждой формуле p – индекс цены, p_0 – цена товара или услуги в базисном периоде, p_1 – цена товара или услуги в текущем периоде, q_0 – количество товара или услуги в базисном периоде, q_1 – количество товара или услуги в текущем периоде:

$$I_p = \frac{\sum p_1 q_0}{p_0 q_0} - \text{[Индекс Ласпейреса]}$$

$$I_p = \frac{\sum p_1 q_1}{p_0 q_1} - \text{[Индекс Пааше]}$$

$$I_p = \sqrt{\frac{\sum p_1 q_1 \sum p_1 q_0}{\sum p_0 q_1 \sum p_0 q_0}} - \text{[Индекс Фишера]}$$

$$I_p = \frac{\sum p_1 q_1}{p_0 q_0} - \text{[Средний гармонический индекс цен]}$$

Вопрос 8

Балл: 5

Ниже представлены определения и составляющие различных показателей системы национальных счетов. Укажите наименование показателя для каждого такого описания.

Заработная плата + арендная плата + процентные платежи + доходы собственников + прибыль корпораций =

Чистые факторные доходы; Валовый внутренний продукт по расходам; Валовые инвестиции; Валовый внутренний продукт по доходам; Национальный доход; Личный доход; Номинальный валовый внутренний продукт; Чистые инвестиции; Реальный валовый внутренний продукт;

Заработная плата + арендная плата (включая условно-начисленную арендную плату) + процентные платежи + доходы собственников + прибыль корпораций + косвенные налоги + амортизация =

Чистые факторные доходы; Валовый внутренний продукт по расходам; Валовые инвестиции; Валовый внутренний продукт по доходам; Национальный доход; Личный доход; Номинальный валовый внутренний продукт; Чистые инвестиции; Реальный валовый внутренний продукт;

Заработная плата + арендная плата + процентные платежи + доходы собственников + прибыль корпораций – взносы на социальное страхование – налог на прибыль корпораций – нераспределенная прибыль корпораций + трансферты + проценты по государственным облигациям =

Чистые факторные доходы; Валовый внутренний продукт по расходам; Валовые инвестиции; Валовый внутренний продукт по доходам; Национальный доход; Личный доход; Номинальный валовый внутренний продукт; Чистые инвестиции; Реальный валовый внутренний продукт;

Потребительские расходы + инвестиционные расходы + государственные закупки товаров и услуг + чистый экспорт =

Чистые факторные доходы; Валовый внутренний продукт по расходам; Валовые инвестиции; Валовый внутренний продукт по доходам; Национальный доход; Личный доход; Номинальный валовый внутренний продукт; Чистые инвестиции; Реальный валовый внутренний продукт;

**Валовый национальный продукт –
валовый внутренний продукт =**

Чистые факторные доходы; Валовый
внутренний продукт по расходам;
Валовые инвестиции; Валовый
внутренний продукт по доходам;
Национальный доход; Личный доход;
Номинальный валовый внутренний
продукт; Чистые инвестиции;
Реальный валовый внутренний
продукт;

Чистые инвестиции в основной капитал +
чистые инвестиции в жилищное
строительство + инвестиции в запасы =

Чистые факторные доходы; Валовый
внутренний продукт по расходам;
Валовые инвестиции; Валовый
внутренний продукт по доходам;
Национальный доход; Личный доход;
Номинальный валовый внутренний
продукт; Чистые инвестиции;
Реальный валовый внутренний
продукт;

**Чистые инвестиции в основной капитал +
чистые инвестиции в жилищное
строительство + инвестиции в запасы +
стоимость потребленного капитала =**

Чистые факторные доходы; Валовый
внутренний продукт по расходам;
Валовые инвестиции; Валовый
внутренний продукт по доходам;
Национальный доход; Личный доход;
Номинальный валовый внутренний
продукт; Чистые инвестиции;
Реальный валовый внутренний
продукт;

Рассчитывается в текущих ценах, в ценах
данного года –

Чистые факторные доходы; Валовый
внутренний продукт по расходам;
Валовые инвестиции; Валовый
внутренний продукт по доходам;
Национальный доход; Личный доход;
Номинальный валовый внутренний
продукт; Чистые инвестиции;
Реальный валовый внутренний
продукт;

Рассчитывается в сопоставимых (неизменных) ценах, в ценах базового года –

Чистые факторные доходы; Валовый внутренний продукт по расходам; Валовые инвестиции; Валовый внутренний продукт по доходам; Национальный доход; Личный доход; Номинальный валовый внутренний продукт; Чистые инвестиции; Реальный валовый внутренний продукт;

Верный ответ:

Ниже представлены определения и составляющие различных показателей системы национальных счетов. Укажите наименование показателя для каждого такого описания.

Заработная плата + арендная плата + процентные платежи + доходы собственников + прибыль корпораций = [Национальный доход]

Заработная плата + арендная плата (включая условно-начисленную арендную плату) + процентные платежи + доходы собственников + прибыль корпораций + косвенные налоги + амортизация = [Валовый внутренний продукт по доходам]

Заработная плата + арендная плата + процентные платежи + доходы собственников + прибыль корпораций – взносы на социальное страхование – налог на прибыль корпораций – нераспределенная прибыль корпораций + трансферты + проценты по государственным облигациям = [Личный доход]

Потребительские расходы + инвестиционные расходы + государственные закупки товаров и услуг + чистый экспорт = [Валовый внутренний продукт по расходам]

Валовый национальный продукт – валовый внутренний продукт = [Чистые факторные доходы]

Чистые инвестиции в основной капитал + чистые инвестиции в жилищное строительство + инвестиции в запасы = [Чистые инвестиции]

Чистые инвестиции в основной капитал + чистые инвестиции в жилищное строительство + инвестиции в запасы + стоимость потребленного капитала = [Валовые инвестиции]

Рассчитывается в текущих ценах, в ценах данного года – [Номинальный валовый внутренний продукт]

Рассчитывается в сопоставимых (неизменных) ценах, в ценах базового года –

[Реальный
валовый
внутренний
продукт]

Вопрос 9

Балл: 2

Каким показателем характеризуется роль государства в экономике страны?

- Численность чиновников
- Все ответы верны
- Величина государственного долга
- Отношение государственных расходов к ВВП
- Объем и динамика валового внутреннего продукта (ВВП)

Правильный ответ:

Отношение государственных расходов к ВВП

Вопрос 10

Балл: 2

Какие организации входят в состав сектора государственного управления в Российской Федерации?

Система оценивания предполагает выставление баллов только при условии выбора всех правильных ответов

- государственные внебюджетные фонды
- коммерческие организации с государственным участием
- все ответы верны
- органы государственной власти
- органы местного самоуправления
- некоммерческие организации с государственным участием

Правильные ответы:

органы местного самоуправления,

Вопрос 11

Балл: 2

Какие виды государственных и муниципальных учреждений существует в Российской Федерации?

Система оценивания предполагает выставление баллов только при условии выбора всех правильных ответов

- местное
- автономное
- бюджетное
- казенное
- квазиавтономное
- акционерное

Правильные ответы:

казенное,
бюджетное,
автономное

Вопрос 12

Балл: 2

Чем различается бюджетное и автономное учреждения?

- Бюджетное функционирует за счет бюджета, а автономное – лишь за счет собственных доходов
- Автономные учреждения, в отличие от бюджетных, не являются государственными
- Различий между ними нет
- Бюджетные учреждения получают государственное задание, а автономные не получают
- В отличие от бюджетных учреждений, автономные могут осуществлять иную приносящую доход деятельность

Правильный ответ:

Вопрос 13

Балл: 2

Выберите из перечисленных ниже должность гражданской службы:

- Министр образования Российской Федерации
- Директор школы
- Президент Российской Федерации
- Председатель Правительства Российской Федерации
- Специалист Комитета по образованию администрации муниципального образования
- Начальник отдела контроля качества образования в Рособрнадзоре

Правильный ответ:

Начальник отдела контроля качества образования в Рособрнадзоре

Вопрос 14

Балл: 5

Выберите из перечисленных всех участников процесса стратегического планирования:

- Правительство Российской Федерации
- Аккредитованные эксперты общественных организаций
- Государственная Дума Российской Федерации
- Центральный банк Российской Федерации
- Счетная палата Российской Федерации
- Федеральные органы исполнительной власти
- Совет Безопасности Российской Федерации
- Президент Российской Федерации

Правильные ответы:

Президент Российской Федерации,
Правительство Российской Федерации,
Совет Безопасности Российской Федерации,
Счетная палата Российской Федерации,
Государственная Дума Российской Федерации,
Центральный банк Российской Федерации,
Федеральные органы исполнительной власти

Вопрос 15

Балл: 5

Какие типы органов исполнительной власти имеются сейчас на федеральном уровне власти?

- Надзор
- Служба
- Департамент
- Управление
- Госкомитет
- Агентство
- Госинспекция
- Министерство
- Комитет

Правильные ответы:
Министерство,
Агентство,
Служба

Вопрос 16

Балл: 5

Соотнесите между собой тип органа исполнительной власти и характерные для него полномочия. Если орган выполняет несколько функций, внесите их в поля в алфавитном порядке.

Министерство осуществляет

	,
	и

Государственное и муниципальное управление

	, агентство –
	и
	, служба –
	.

нормотворчество
обобщение практики применения законодательства в профильной сфере
формирование государственной политики
оказание услуг
управление государственным имуществом
контрольно-надзорные полномочия

Верный ответ:

Соотнесите между собой тип органа исполнительной власти и характерные для него полномочия. Если орган выполняет несколько функций, внесите их в поля в алфавитном порядке.

Министерство осуществляет [нормотворчество], [обобщение практики применения законодательства в профильной сфере] и [формирование государственной политики], агентство – [оказание услуг] и [управление государственным имуществом], служба – [контрольно-надзорные полномочия].

Вопрос 17

Балл: 2

Два основных типа мотивации – мотивация достижения и мотивация избегания, выделяет:

- Д.С. Адамс
- В.И. Герчиков
- У. Оучи
- Д. Макгрегор

Правильный ответ:

В.И. Герчиков

Вопрос 18

Балл: 2

Концепция обогащения труда была предложена:

- У. Оучи
- В. Герчиковым
- А. Маслоу
- Ф.Герцбергом

Правильный ответ:
Ф.Герцбергом

Вопрос **19**

Балл: 2

Какие из нижеперечисленных признаков характеризуют организацию как искусственную систему?

Система оценивания предполагает выставление баллов только при условии выбора всех правильных ответов

- Средства воздействия не отделены от людей. Культура — средство воздействия на людей в организации.
- Организация развивается эволюционно. Существует жизненный цикл организации.
- Люди отделены от средств воздействия.
- Развитие организации представляет собой достижение цели в результате реализации проектов и рациональных усилий менеджеров.
- Организация стремится к выживанию, поэтому ее основными функциями, обеспечивающими выживание, являются: целедостижение, адаптация к внешней среде, интеграция и аффективная функция.
- Организация — совокупность способов воздействия на людей, которые можно свободно проектировать.

Правильные ответы:

Люди отделены от средств воздействия,.

Развитие организации представляет собой достижение цели в результате реализации проектов и рациональных усилий менеджеров,.

Организация — совокупность способов воздействия на людей, которые можно свободно проектировать.

Вопрос **20**

Балл: 2

О каком виде стимулов идет речь:

- Может носить разовый характер
- Из-за большого разнообразия видов и качества разница в стоимости может быть значительна
- Каждый из стимулов имеет разную ценность для сотрудников, а реальная ценность неоднозначна

Нематериальный стимул

Материальный неденежный стимул

Материальный денежный стимул

Правильный ответ:

Материальный неденежный стимул

Вопрос 21

Балл: 2

К гигиеническим факторам мотивации, согласно теории трудовой мотивации Ф. Герцберга, относятся (выберите все правильные ответы):

Система оценивания предполагает выставление баллов только при условии выбора всех правильных ответов

Политика компании и стиль управления

Продвижение

Ответственность

Признание

Заработная плата

Личный успех

Межличностные отношения с коллегами

Правильные ответы:

Политика компании и стиль управления,

Межличностные отношения с коллегами,

Заработная плата

Вопрос 22

Балл: 5

Использование модели закрытой системы при анализе деловой организации означает, что...

- каналы получения ресурсов и поставок выходного продукта остаются постоянными
- организация не взаимодействует со своей внешней средой
- каналы получения ресурсов и поставок выходного продукта меняются
- организация взаимодействует со своей внешней средой

Правильный ответ:

каналы получения ресурсов и поставок выходного продукта остаются постоянными

Вопрос 23

Балл: 5

Определите специфику позиции и деятельности администратора (линейного руководителя). (Выберите все правильные ответы).

- управляет людьми в базовой деятельности организации
- включен в текущую деятельность организации
- работает по правилам
- его деятельность инновационна
- управляет деятельностью
- работает на перспективу

Правильные ответы:

включен в текущую деятельность организации,

управляет людьми в базовой деятельности организации,

работает по правилам

Вопрос 24

Балл: 5

Соотнесите подходы к проблеме научения и выработанную в их рамках схему изменения поведения:

Оперантное обусловливание (Б.Ф.Скиннер)

$R \rightarrow S; S \rightarrow R; S \rightarrow S;$

Когнитивное научение (Э.Толмен)

$R \rightarrow S; S \rightarrow R; S \rightarrow S;$

Классическое научение (И.Павлов, Дж.Б.Уотсон)

$R \rightarrow S; S \rightarrow R; S \rightarrow S;$

Правильный ответ:

Оперантное обусловливание (Б.Ф.Скиннер) $\rightarrow R \rightarrow S,$

Когнитивное научение (Э.Толмен) $\rightarrow S \rightarrow S,$

Классическое научение (И.Павлов, Дж.Б.Уотсон) $\rightarrow S \rightarrow R$

Вопрос **25**

Балл: 2

На основе какого показателя благосостояния населения в России рассчитывается уровень бедности?

- реальный доход
- располагаемые ресурсы
- располагаемый доход
- денежный доход

Правильный ответ:

денежный доход

Вопрос **26**

Балл: 2

Денежные доходы населения распределены:

- логнормально
- нормально
- по распределению Пуассона
- равномерно

Правильный ответ:

логнормально

Вопрос **27**

Балл: 2

Как изменится уровень относительной бедности при увеличении доходов всех жителей страны в 2 раза?

- Это зависит от распределения доходов
- Не изменится
- Снизится в 2 раза
- Снизится менее, чем в 2 раза

Правильный ответ:
Не изменится

Вопрос 28

Балл: 2

Выберите, пожалуйста, правильное суждение об индексе потребительских цен.

- Характеризует изменение объема производства товаров
- Рассчитывается по данным об уровне цен на один товар
- Используется для расчета номинальных доходов
- Используется для расчета индекса-дефлятора

Правильный ответ:
Используется для расчета индекса-дефлятора

Вопрос 29

Балл: 2

Реальная заработная плата - это:

- Начисленная заработная плата текущего периода
- Отношение начисленной заработной платы текущего периода к начисленной заработной плате предыдущего периода
- Отношение начисленной заработной платы текущего периода к величине роста цен в текущем периоде, по сравнению с базовым

С

Отношение начисленной заработной платы предыдущего периода к начисленной заработной плате текущего периода

Правильный ответ:

Отношение начисленной заработной платы текущего периода к величине роста цен в текущем периоде, по сравнению с базовым

Вопрос 30

Балл: 5

Представьте себе граждан, по каким-либо причинам оказавшимся без работы на территориях стран X, Y, Z. Меры поддержки этих людей в трех странах отличаются и описаны ниже.

К какому типу Государства Всеобщего Благосостояния ближе всего каждое из описаний? Установите соответствие.

Человеку предоставляется очень скромное денежное пособие в течение ограниченного срока времени, выплачиваемое на основе критерия нуждаемости (т.е. с учетом величины среднедушевых доходов в семье, не превышающих национальной черты бедности). Более того, от него требуется ежемесячное документальное подтверждение того, что он активно ищет новое место работы, а его попытки пока что безуспешны –

Англосаксонская модель (яркие представители – США, Великобритания);
Континентальная модель (яркие представители – Германия, Франция); Социал-демократическая модель (яркие представители – Швеция, Норвегия);

Человеку предоставляются преимущественно институциональные возможности по решению его ситуации – способы переквалификации, гибкие формы трудоустройства и т.п. Ему также выплачивается пособие, которое может быть и скромным, и довольно значительным – в зависти от того, сколько лет и на какой должности отработал человек –

Англосаксонская модель (яркие представители – США, Великобритания);
Континентальная модель (яркие представители – Германия, Франция); Социал-демократическая модель (яркие представители – Швеция, Норвегия);

Человеку предоставляется поддержка преимущественно в форме регулярного, довольно щедрого денежного трансферта, даже в случае, если другие члены его семьи имеют сравнительно высокий доход, и сам человек не является нуждающимся –

Англосаксонская модель (яркие представители – США, Великобритания);
Континентальная модель (яркие представители – Германия, Франция); Социал-демократическая модель (яркие представители – Швеция, Норвегия);

Верный ответ:

Представьте себе граждан, по каким-либо причинам оказавшимся без работы на территориях стран X, Y, Z. Меры поддержки этих людей в трех странах отличаются и описаны ниже.

К какому типу Государства Всеобщего Благосостояния ближе всего каждое из описаний? Установите соответствие.

Человеку предоставляется очень скромное денежное пособие в течение ограниченного срока времени, выплачиваемое на основе критерия нуждаемости (т.е. с учетом величины среднедушевых доходов в семье, не превышающих национальной черты бедности). Более того, от него требуется ежемесячное документальное подтверждение того, что он активно ищет новое место работы, а его попытки пока что безуспешны – [Англосаксонская модель (яркие представители - США, Великобритания)]

Человеку предоставляются преимущественно институциональные возможности по решению его ситуации – способы перекалфикации, гибкие формы трудоустройства и т.п. Ему также выплачивается пособие, которое может быть и скромным, и довольно значительным – в зависти от того, сколько лет и на какой должности отработал человек – [Континентальная модель (яркие представители - Германия, Франция)]

Человеку предоставляется поддержка преимущественно в форме регулярного, довольно щедрого денежного трансферта, даже в случае, если другие члены его семьи имеют сравнительно высокий доход, и сам человек не является нуждающимся – [Социал-демократическая модель (яркие представители - Швеция, Норвегия)]

Вопрос 31

Балл: 5

Величина прожиточного минимума в регионе N составляет 11 800 руб. в месяц. Семьям, у которых среднедушевой доход не превышает величину прожиточного минимума, на каждого несовершеннолетнего ребенка может быть назначено пособие в размере 800 руб. в месяц. В орган социальной защиты за назначением такого пособия обратились четыре семьи со следующими характеристиками:

	Семья 1	Семья 2	Семья 3	Семья 4
Суммарный денежный доход до получения пособия (дотрансфертный доход), руб. в месяц	50 500	39 200	23 400	20 600
Число членов семьи, человек	5	4	2	2
из них детей в возрасте до 18 лет	3	2	1	0

Какое из перечисленных ниже суждений является верным?

После получения пособия только Семья 3 выйдет из бедности (ее среднедушевой доход превысит величину прожиточного минимума)

После получения пособия Семья 1 и Семья 3 выйдут из бедности (их среднедушевой доход превысит величину прожиточного минимума)

У Семьи 2 глубина бедности (дотрансфертный среднедушевой дефицит доходов) больше, чем у Семьи 1

Все четыре семьи имеют право на получение пособия

Правильный ответ:

После получения пособия только Семья 3 выйдет из бедности (ее среднедушевой доход превысит величину прожиточного минимума)

Вопрос **32**

Балл: 5

Выберите все верные утверждения об обусловленных социальных трансфертах:

В исследованиях выявлено, что обусловленные социальные трансферты в зависимости от условий их предоставления могут как увеличивать, так и снижать вовлеченность в рынок труда взрослых членов семей–получателей

Обусловленные социальные трансферты более распространены в развивающихся, чем в развитых странах

Обусловленные социальные трансферты неэффективны для сокращения бедности в краткосрочной перспективе

Обусловленные социальные трансферты – инструмент социальной защиты населения, который увязывает снижение бедности с развитием человеческого капитала

Обусловленные социальные трансферты обычно предоставляются только безработным, так как главным условием для их получения является активный поиск работы

Правильные ответы:

Обусловленные социальные трансферты – инструмент социальной защиты населения, который увязывает снижение бедности с развитием человеческого капитала,

В исследованиях выявлено, что обусловленные социальные трансферты в зависимости от условий их предоставления могут как увеличивать, так и снижать вовлеченность в рынок труда взрослых членов семей–получателей,

Обусловленные социальные трансферты более распространены в развивающихся, чем в развитых странах