

Время выполнения заданий – 240 минут

Максимальное количество баллов – 100

Часть 1.

Прочитайте фрагмент статьи «Роль Евразийского экономического союза в формировании Большой Евразии», опубликованной в научном журнале «Мировая экономика и международные отношения», и выполните задания, посвященные этой международной организации.

«Евразийский экономический союз начал полноценную работу с 1 января 2015 года. В его состав входит пять государств: Россия, Казахстан, Белоруссия, Армения и Киргизия. История интеграции ЕАЭС насчитывает уже более 20 лет – первые инициативы о формировании экономического объединения постсоветских государств появились еще в середине 90-х годов. Современный ЕАЭС представляет собой международное интеграционное объединение, в рамках которого действует Единое экономическое пространство, обеспечивающее свободное движение товаров, услуг, капитала и рабочей силы, а также функционирует таможенный союз.

На территории ЕАЭС проживает 5,5 % населения планеты, экономически активны свыше 90 млн человек. Территория государств ЕАЭС остается самой большой в мире экономически интегрированной областью площадью более 20 млн кв. км на пространстве Евразии. По совокупности экономических показателей ЕАЭС является вторым в мире интеграционным объединением после Европейского союза. На долю стран ЕАЭС приходится около 4 % мирового ВВП и промышленного производства, однако страны, входящие в ЕАЭС, отличаются по уровню макроэкономического развития, темпам роста ВВП, показателю ВВП на душу населения и структуре экономики. <...>

Экономический уклад и принципы макроэкономического регулирования на пространстве ЕАЭС остаются схожими. В регионе исторически сложились прочные экономические, логистические, культурные, социальные и политические связи, был создан и продолжает развиваться единый народнохозяйственный комплекс. Важно отметить, что, несмотря на разницу масштабов, отраслевая структура экономик стран ЕАЭС, таких как Российская Федерация, Белоруссия и Казахстан, остается в целом схожей, но в Армении и Киргизии более высока доля сельского хозяйства в структуре ВВП. <...>

К моменту образования ЕАЭС в 2015 году к числу особых вызовов, стоящих перед государствами Союза, относились недостаточная конкурентоспособность их экономик, высокая зависимость от энергетического сектора, а также от импорта высокотехнологичных товаров, необходимость противостоять кризисным явлениям в мировой экономике. Структура промышленного производства таких государств ЕАЭС, как Россия и Казахстан, имеет очевидное смещение в сторону ресурсодобывающих секторов. Республика Беларусь при этом обладает самой высокой долей обрабатывающей промышленности (более 86 %) в общей структуре промышленного производства.»

Часть 1. Задание 1.

Используя информацию из текста, укажите верные характеристики ЕАЭС.

- А. В странах ЕАЭС 86 % производства приходится на обрабатывающую промышленность. (Ответ дайте заглавными буквами, через запятую).
- Б. ЕАЭС был создан в 1990-е годы.
- В. ЕАЭС является крупнейшим в мире интеграционным объединением по объему ВВП.
- Г. Интеграцию ЕАЭС осложняет отсутствие прочных социальных связей.
- Д. Между странами ЕАЭС разрешено свободное движение товаров и услуг.
- Е. Страны ЕАЭС имеют схожую структуру хозяйства.
- Ж. Страны ЕАЭС не отличаются высокой конкурентоспособностью экономик.

Часть 1. Задание 2.

Напишите столицы унитарных стран, упомянутых в тексте.

Часть 1. Задание 3.

В тексте говорится о крайне важной роли ресурсодобывающих секторов для стран ЕАЭС. По добычке каких из указанных полезных ископаемых ЕАЭС занимает первое место в мире? (Ответ дайте заглавными буквами, через запятую).

- А) алмазы; Б) бокситы; В) железная руда; Г) медная руда; Д) нефть; Е) свинцовые руды; Ж) уголь; З) урановые руды; И) фосфаты; К) цинковые руды

Часть 1. Задание 4.

Используя таблицу 1, установите соответствие между странами ЕАЭС и их характеристиками экспорта.

Таблица 1

Страна		Статьи экспорта		Отношение экспорта к импорту	
1	Армения	А	Золото, сушеные бобовые, нефтепродукты	а	0,3
2	Белоруссия	В	Медные руды, золото, табак	б	0,6
3	Казахстан	С	Нефтепродукты, калийные удобрения, сыр	в	0,9
4	Киргизия	Д	Нефть, нефтепродукты, природный газ	г	1,5
5	Россия	Е	Нефть, нефтяной газ, медь	д	1,8

Часть 1. Задание 5.

Используя таблицу 2, выполните задания 5.1 – 5.2.

Таблица 2

Важнейшие показатели стран ЕАЭС на 01.01.2022

Страна	ВВП, млрд долларов	Население, млн человек	Территория, тысяч км²
Армения	18	3,0	30
Белоруссия	81	9,3	208
Казахстан	226	19,4	2 725
Киргизия	10	6,8	200
Россия	2 149	145,5	17 125

Часть 1. Задание 5.1.

Из числа представленных стран только одна отличается тем, что по всем важнейшим показателям на нее приходится менее 2 % от общего по ЕАЭС. Укажите эту страну.

Часть 1. Задание 5.2.

Рассчитайте показатель ВВП на душу населения для ЕАЭС.

Часть 1. ОТВЕТЫ И КРИТЕРИИ ОЦЕНИВАНИЯ

№	Ответы	Баллы
1	Д, Ж	1 балл за верный ответ
2	Астана, Минск, Ереван, Бишкек	4 верных ответа – 3 балла, 3 верных ответа – 2 балла, 2 верных ответа – 1 балл
3	А, Д, З	3 верных ответа – 2 балла, 2 верных ответа – 1 балл
4	1 – В - б, 2 – С - в, 3 – Е - г, 4 – А - а, 5 – D - д	10 верных ответов – 5 баллов, 8-9 верных ответов – 4 балла, 6-7 верных ответов – 3 балла, 4-5 верных ответов – 2 балла, 2-3 верных ответа – 1 балл
5	5.1. Армения	2 балла
	5.2. 13 500 (долларов // долларов на душу населения)	2 балла
Максимальный балл		15 баллов

Часть 2.

Внимательно прочитайте условия и правила решения задачи и выполните задание.

Перед Вами географический филворд. Внутри буквенной матрицы находится 24 термина, связанных с географией. Среди них – 14 терминов, которые Вам необходимо **написать** по определениям в бланке ответов, **найти** их в филворде (см. пример).

Пятнадцатое слово – название науки, которая объединяет найденные Вами термины, состоит из выделенных в матрице букв. Составьте название науки и напишите его в бланках ответов.

Внимание! Слова могут иметь произвольную форму, «ломаясь» только под прямым углом. Слова не расположены по диагонали. Слова не пересекаются между собой.

Пример.

Наука, изучающая особенности и изменения в пространстве и времени поверхности Земли.

о	е	г	с
г	я	к	и
р	и	и	у
а	ф	и	т



о	е	г	с
г	я	к	и
р	и	и	у
а	ф	и	т

Часть 2. Задание 1.

а	к	к	л	о	н	т	р	о	п	о	с	ф	е	р	а	а	г
р	л	и	ь	л	а	с	с	а	с	т	к	о	р	р	а	е	л
л	а	ц	с	а	в	о	и	б	а	е	н	о	с	ф	з	я	о
и	е	р	л	а	а	н	н	а	у	р	о	м	т	е	и	и	м
н	г	а	г	х	р	г	о	г	н	и	ч	е	с	р	я	ц	е
г	я	и	р	а	э	р	т	н	и	п	и	щ	р	а	и	а	р
о	л	ц	к	у	д	о	о	а	в	о	д	о	а	л	и	ф	ф
е	с	к	р	т	р	я	й	л	н	а	р	х	к	к	а	б	р
р	п	г	о	р	ш	у	и	л	и	ф	о	а	т	и	н	г	а
о	у	н	а	а	г	г	щ	я	н	ё	к	а	л	о	с	а	з
ф	и	т	ы	а	м	а	е	б	а	р	р	а	н	к	о	я	и

Термины, спрятанные в филворде:

1. Грязевой поток, возникающий на склоне вулкана при смешении вулканического материала с водами кратерных озёр, водотоков, дождевой или талой ледниковой водой.
2. Глубоководная зона Мирового океана (с глубинами свыше 2000 м).
3. Связанная с деятельностью воды совокупность процессов, которые создают пустоты в растворимых породах.
4. Глубокие овраги на склонах вулканов.
5. Малая эрозионная форма рельефа, имеющая пологие и покатые задернованные склоны, часто с временным водотоком.
6. Платообразные вершины в горах Крыма, используемые в качестве летних горных пастбищ.
7. Процесс обтачивания обломочным материалом, перемещаемым водой, ветром, льдом и т.д.
8. Бугор пучения.
9. Процесс разрушения берега и подводного берегового склона под воздействием волн и прибоя.
10. Горная вершина пирамидальной, часто трёхгранной формы. Образуется при пересечении задних стенок нескольких каров, врезавшихся в вершину с разных сторон.
11. Кратер взрыва с жерлом без конуса, но окруженный невысоким валом из рыхлых продуктов извержения.
12. Береговой отвесный обрыв, образование которого связано с деятельностью прибойной волны.
13. Региональное название песчаных пустынь.
14. Корытообразная, преобразованная ледником эрозионная долина в горах, имеющих современные ледники или подвергшихся древнему оледенению.

Часть 2. Задание 2.

Пятнадцатое слово – название науки, которая объединяет найденные Вами термины, состоит из выделенных в матрице букв. Составьте название науки и напишите его в бланк ответов.

Часть 2. ОТВЕТЫ И КРИТЕРИИ ОЦЕНИВАНИЯ

Ответы и критерии оценивания

а	к																		
р			ь	л	а	с	с					к	о	р	р	а			
л							и	б	а							з			
и			л	а										т	и				
н	г			х	р	г	о	г	н	и				с	я				
г			р	а	э				п					р					
о	л							о						а	л	и	ф		
			р	т		я	й	л						к	к	а	б	р	
		г	о	р															а
				а												о	с		з
				а	м			б	а	р	р	а	н	к		я			и

Номер вопроса	Ответ	Баллы
1	лахар	1 балл
2	абиссаль	1 балл
3	карст	1 балл
4	барранкос	1 балл
5	лог	1 балл
6	яйло	1 балл
7	корразия	1 балл
8	пинго	1 балл
9	абразия	1 балл
10	карлинг	1 балл
11	маар	1 балл
12	клиф	1 балл
13	эрг	1 балл
14	трог	1 балл
Наука	геоморфология	1 балл

За написание термина в бланке ответа под соответствующим номером – 1 балл.

Название науки, объединяющей найденные термины: геоморфология – 1 балл

Часть 3.

Внимательно прочитайте задания и определите государство X, последовательно отвечая на вопросы в задаче. Территория государства изображена на спутниковом снимке (рисунок 1).



Рисунок 1. Территория государства X.

Часть 3. Задание 1.

Найдите ошибки в тексте среди выделенных слов и запишите в бланк ответов получившуюся последовательность букв через запятую.

«Страна расположена на южной оконечности А) второго по площади материка Земли. По характеру рельефа территория страны напоминает гигантский амфитеатр – Б) горы и плато находятся на севере страны, а на юге равнины плавно спускаются к океану. Высшая точка страны расположена в горной системе В) Рувензори. Горные территории и возвышенные плато - Г) в геологическом отношении молодые и были сформированы в альпийскую складчатость. Страна расположена в двух климатических поясах – Д) в субтропическом и умеренном. Им соответствуют пояса растительности – Е) саванны в глубине страны и жестколистные леса и кустарники в прибрежной части. Экосистемы жестколистных лесов и кустарников получили региональное название – Ж) Маквис, и принадлежат З) к самому маленькому по площади флористическому царству Земли. С целью охраны уникального биоразнообразия создана развитая сеть природных резерватов, в тот числе в этой стране расположен И) самый старый национальный парк континента».

Часть 3. Задание 2.

Назовите языки, загаданные в описаниях, и сопоставьте с номером контура на карте, где показываються ареалы распространения крупнейших языков страны (рисунок 2):

А) Официальный язык страны. Относится к индоевропейской языковой семье, и произошел от языка фермеров-переселенцев. Численность носителей составляет 6-7 млн человек. Один из главных центров проживания носителей языка является город, который на этом языке называется Каарстад. Его название связано с нахождением в городской черте нескольких известных мысов. В городе располагается одна из ветвей государственной власти, таким образом, он обладает столичным статусом наравне с двумя другими городами страны.

Б) Официальный язык страны. Является самым распространенным, на нем говорят свыше 10 млн человек (24% населения страны), а понимают более половины населения страны. Относится к группе языков банту. Носители языка проживают довольно компактно в одной из самых высокогорных провинций страны, имеющей выход к государственной границе и омываемой водами третьего по площади океана Земли.

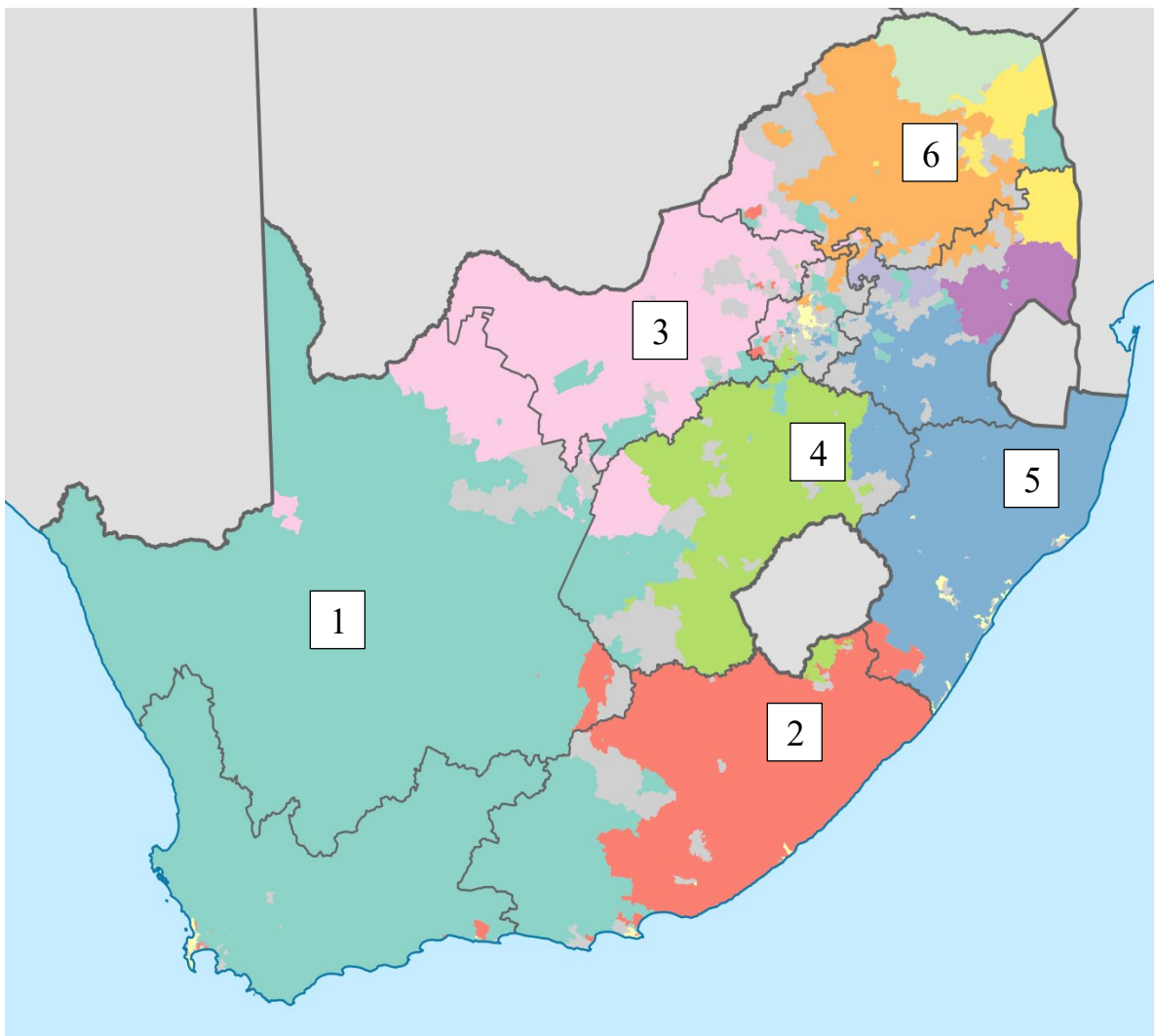


Рисунок 2. Распространение крупнейших по числу носителей языков страны.

Часть 3. Задание 3.

Заполните пропуски в предложениях и запишите в бланк ответов буквы выбранных вариантов под соответствующим номером:

1. Крупнейшим по численности городом страны является _____

А) Сантьяго; Б) Кейптаун; В) Сидней; Г) Йоханнесбург; Д) Претория; Е) Лусака; Ж) Мапуту.

2. _____ - потомки колонистов преимущественно из Нидерландов и Германии, которые затем смешались с аборигенным населением и образовали субэтнос. Их современная численность на территории страны достигает 1,5 млн человек.

А) креолы; Б) шорцы; В) метисы; Г) буры; Д) падру; Е) ерберы, Ж) шона.

3. Длина границы между _____ и загаданным государством составляет 430 км.
А) Замбия; Б) Малави; В) Ботсвана; Г) ДР Конго; Д) Эсватини; Е) Камерун; Ж) Ангола.

4. В стране сосредоточены свыше 80% мировых запасов этих полезных ископаемых. Ответ запишите заглавной буквой.

А) бокситы; Б) платина; В) уголь; Г) железная руда; Д) калийная соль; Е) сланцевый газ; Ж) битуминозный песок.

5. _____ - национальная валюта загаданного государства. По Многостороннему валютному соглашению является общей валютой для большинства стран, граничащих с загаданным государством.

А) фунт стерлингов; Б) доллар; В) франк; Г) эскудо; Д) динар; Е) шиллинг; Ж) ранд / рэнд

Часть 3. Задание 4.

Определите термин, обозначающий объект, изображенный на схеме (рисунок 3), по описанию:

Вертикальное геологическое тело, которое образуется при стремительном, взрывообразном прорыве магмы сквозь континентальную земную кору. Считается, что такие геологические тела являются древними сильно разрушенными вулканами. На Земле обнаружено свыше 1500 таких объектов, однако только 3-4% из них представляют хозяйственную ценность для человека. Они являются месторождениями ценного минерала – кубической аллотропной формы углерода. Описываемые геологические образования получили название в честь города, расположенного в центральной части страны, около которого было открыто крупное месторождение.

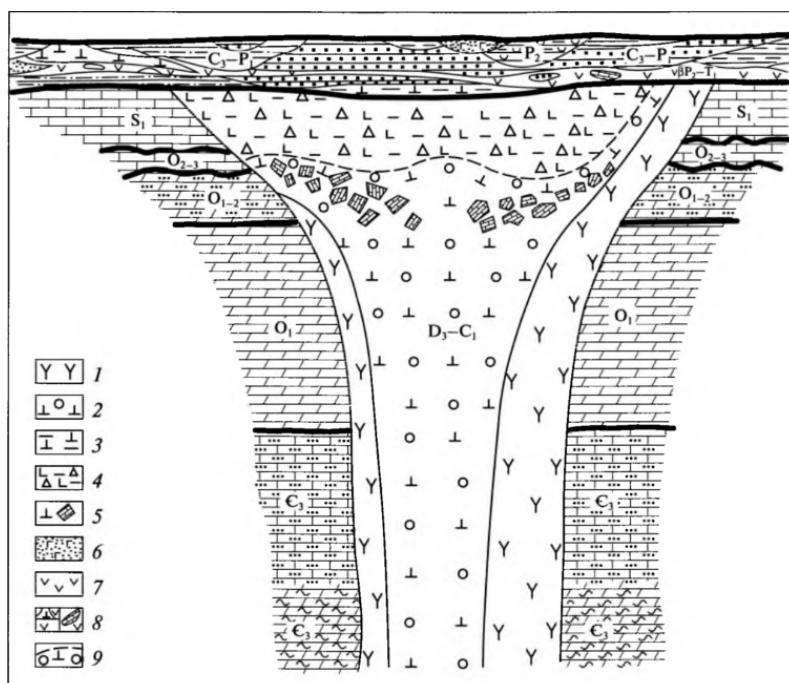


Рисунок 3. Схема геологического объекта.

Часть 3. Задание 5.





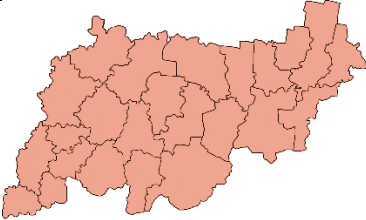

Определите государство X.



Часть 3. ОТВЕТЫ И КРИТЕРИИ ОЦЕНИВАНИЯ

№	Ответы	Баллы
1	Б, В, Г, Д, Ж	1 балл за каждый верный ответ (всего 5 баллов)
2	А: контур – 1 название языка – африкаанс	1 балл 2 балла (всего 3 балла)
	Б: контур – 5 название языка – зулусский	1 балл 2 балла (всего 3 балла)
3	1. Г 2. Г 3. Д 4. Б 5. Ж	1 балл за каждый верный ответ (всего 5 баллов)
4	кимберлитовая трубка (трубка взрыва)	2 балла (1 балл) (всего 2 балла)
5	Название страны: ЮАР / Южно-Африканская республика	2 балла
Максимальный балл		20 баллов

Часть 4.

Установите соответствие между субъектами России (контуры в таблице), гербами их административных центров и характерными для них отраслями специализации сельского хозяйства. В бланке ответов укажите название субъекта РФ и соответствующие им буквы гербов и отраслей специализации сельского хозяйства.

	Субъект РФ	Герб административного центра	Отрасли специализации сельского хозяйства
1		А 	а Мясное скотоводство, тонкорунное и полутонкорунное овцеводство, козоводство, коневодство, яководство. Зерновые и кормовые культуры.
2		Б 	б Молочное и мясомолочное скотоводство, свиноводство, птицеводство. Кормовые и зерновые (рожь, пшеница, ячмень, овёс) культуры, лён-долгунец, картофель, овощи.
3		В 	в Оленеводство. Выращивание картофеля и овощей в парниково-тепличных хозяйствах.
4		Г 	г Выращивание зерновых (пшеница, кукуруза) и технических (подсолнечник, сахарная свёкла, рапс) культур. Плодоводство и виноградарство. Тонкорунное овцеводство, молочно-мясное скотоводство, свиноводство, птицеводство, пчеловодство.

5		Д		<p>д</p> <p>Отгонно-пастбищное мясное скотоводство, тонкорунное овцеводство, коневодство, верблюдоводство. Выращивание пшеницы, подсолнечника, кормовых культур, картофеля, овощей и бахчевых.</p>
---	---	---	---	--

Часть 4. ОТВЕТЫ И КРИТЕРИИ ОЦЕНИВАНИЯ

№ контура субъекта РФ	Название субъекта РФ	Буква герба административного центра	Буква списка отраслей специализации сельского хозяйства
1	Республика Калмыкия	Б	д
2	Чукотский АО	В	в
3	Ставропольский край	Г	г
4	Костромская область	А	б
5	Республика Тыва / Тува	Д	а

Каждый верный ответ оценивается в 1 балл. Если субъект РФ определен неверно, дальнейшее соответствие не проверяется.

Часть 5.

Прочитайте текст и выполните задания.

Возобновляемые источники энергии (ВИЭ), в том числе гелиоэнергетика, являются одной из основных альтернатив ископаемому топливу для реализации целей сокращения выбросов парниковых газов в секторе энергетики. Для России их развитие рассматривается в качестве меры по предотвращению климатических изменений и охраны окружающей среды, а также в рамках обеспечения энергоснабжения в удаленных и труднодоступных районах. Межправительственная группа экспертов по изменению климата (МГЭИК) собирает данные долгосрочных прогнозов изменения климата, полученные в разных странах с помощью моделирования атмосферы, океана и других сфер нашей планеты. Используя данные моделирования, можно оценить возможные изменения климата в будущем и подготовить стратегические решения по оптимизации энергетического комплекса.

Часть 5. Задание 1.

Определите города по описанию:

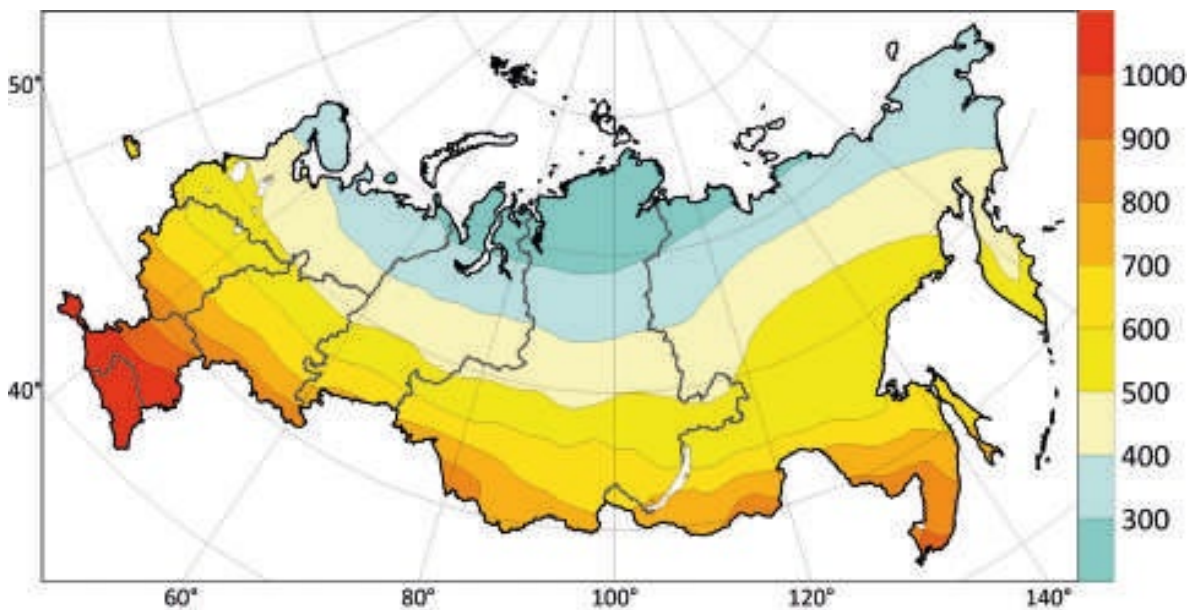
Город 1. Город расположен на высоком берегу крупной реки, которая на большей части своей длины является трансграничной. Крупный транспортный узел. Население города около 600 т., но это самый крупный город в этом федеральном округе. Есть своя футбольная команда, выступающая в Футбольной Национальной Лиге.

Город 2. Один из древнейших городов России, входивший в Ганзейский союз. Во время Великой Отечественной войны город был занят немцами и почти полностью разрушен. После освобождения стал областным центром, был отстроен заново, многие исторические здания были восстановлены. Ведущей отраслью сельского хозяйства в области является животноводство. Основные направления— молочное и мясное скотоводство, свиноводство и птицеводство.

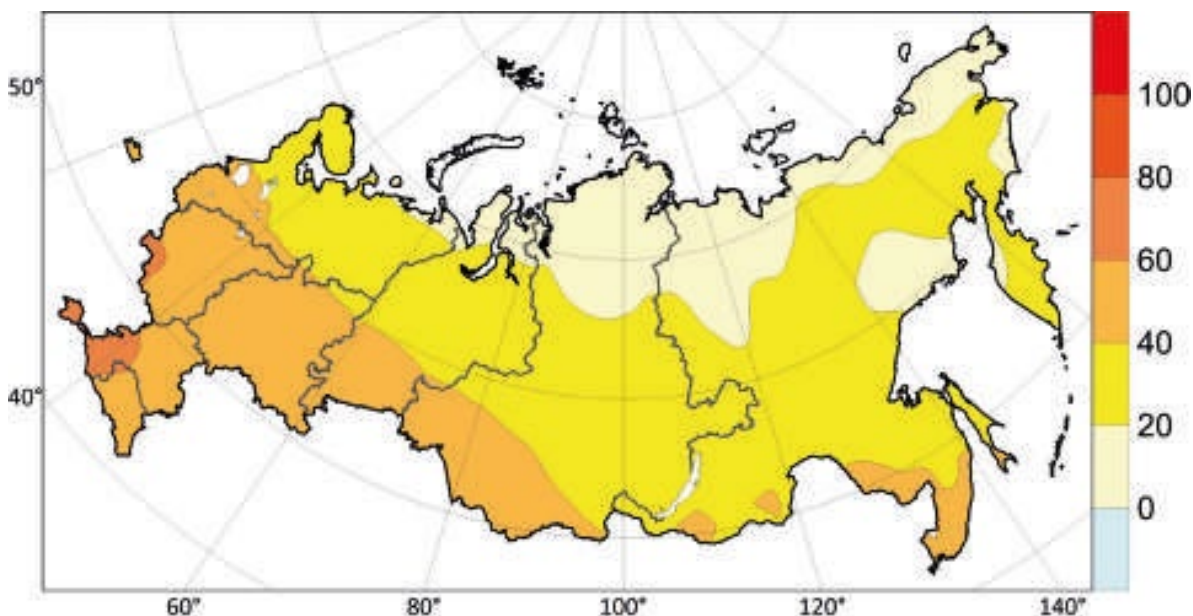
Часть 5. Задание 2.

На рисунке ниже указана удельная годовая выработка тепловой энергии плоским солнечным коллектором за базовый период 1991-2010 гг. (кВт•ч/м²) (а). Рисунки б, в, г показывают на сколько кВт•ч/м² увеличится выработка для периодов 2021-2040 гг. (б), 2041-2060 гг. (в) и 2080-2099 гг. (г) по отношению к базовому периоду, рассчитанные по ансамблю моделей CMIP6 в условиях сценария SSP2-4.5 Определите по картам сколько составит удельная годовая выработка тепловой энергии плоским солнечным коллектором в рассматриваемых городах в базовом и прогнозных периодах.

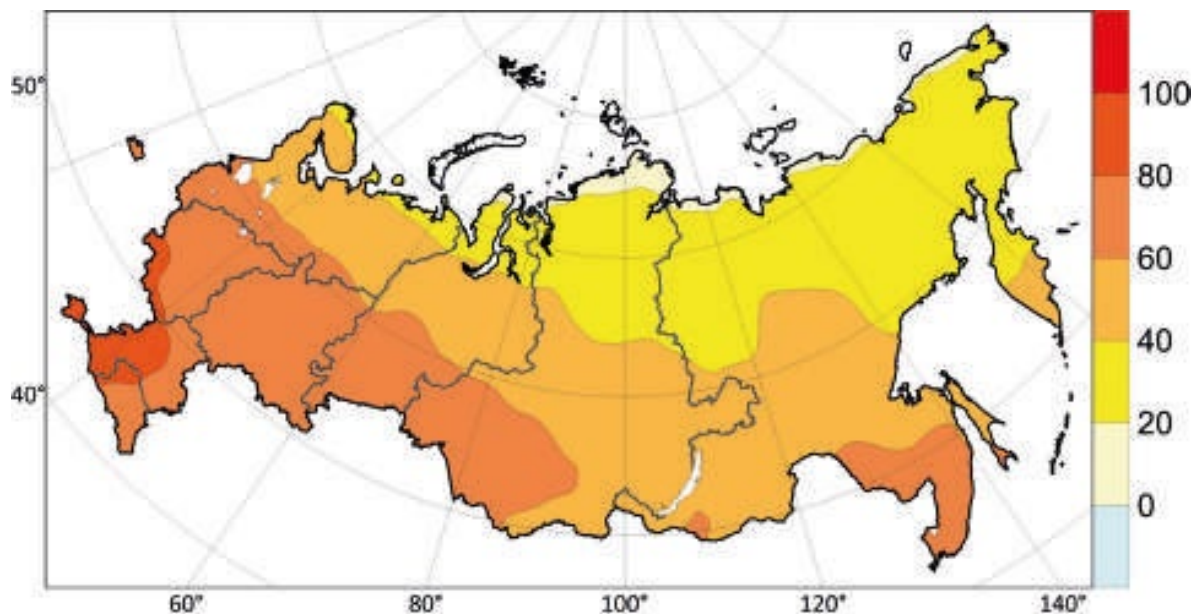
а



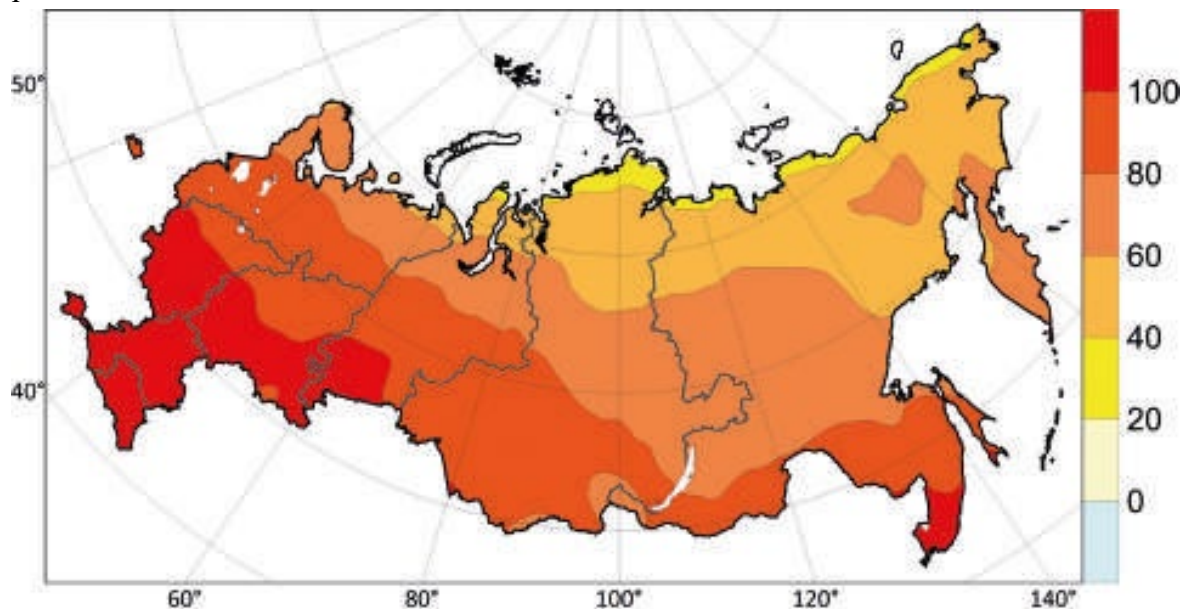
б



В



Г



Удельная годовая выработка тепловой энергии плоским солнечным коллектором за базовый период 1991-2010 гг. ($\text{kWh}\cdot\text{ч}/\text{m}^2$) (а). Рисунки б, в, г показывают на сколько $\text{kWh}\cdot\text{ч}/\text{m}^2$ увеличится выработка для периодов 2021-2040 гг. (б), 2041-2060 гг. (в) и 2080-2099 гг. (г) по отношению к базовому периоду, рассчитанные по ансамблю моделей CMIP6 в условиях сценария SSP2-4.5

Используя данные из текста, вам необходимо заполнить таблицу в бланке ответов. Данные (округленные до десятков) для таблицы нужно вписать без единиц измерения.

При работе с картой берите среднее значение для цветового диапазона.

Часть 5. Задание 3.

Какие территории России будут наиболее перспективны в гелиоэнергетике в 21 веке (приведите 2 примера, обоснуйте свой выбор)?

Часть 5. ОТВЕТЫ И КРИТЕРИИ ОЦЕНИВАНИЯ

5.1 Город 1. Хабаровск (3 балла) Город 2. Великий Новгород (3 балла)

5.2

	1991-2010	2021-2040	2041-2060	2080-2099
	гг.	гг.	гг.	гг.
Город 1	850	900	920	940
Город 2	550	600	620	640

(5 баллов за полностью верный ответ)

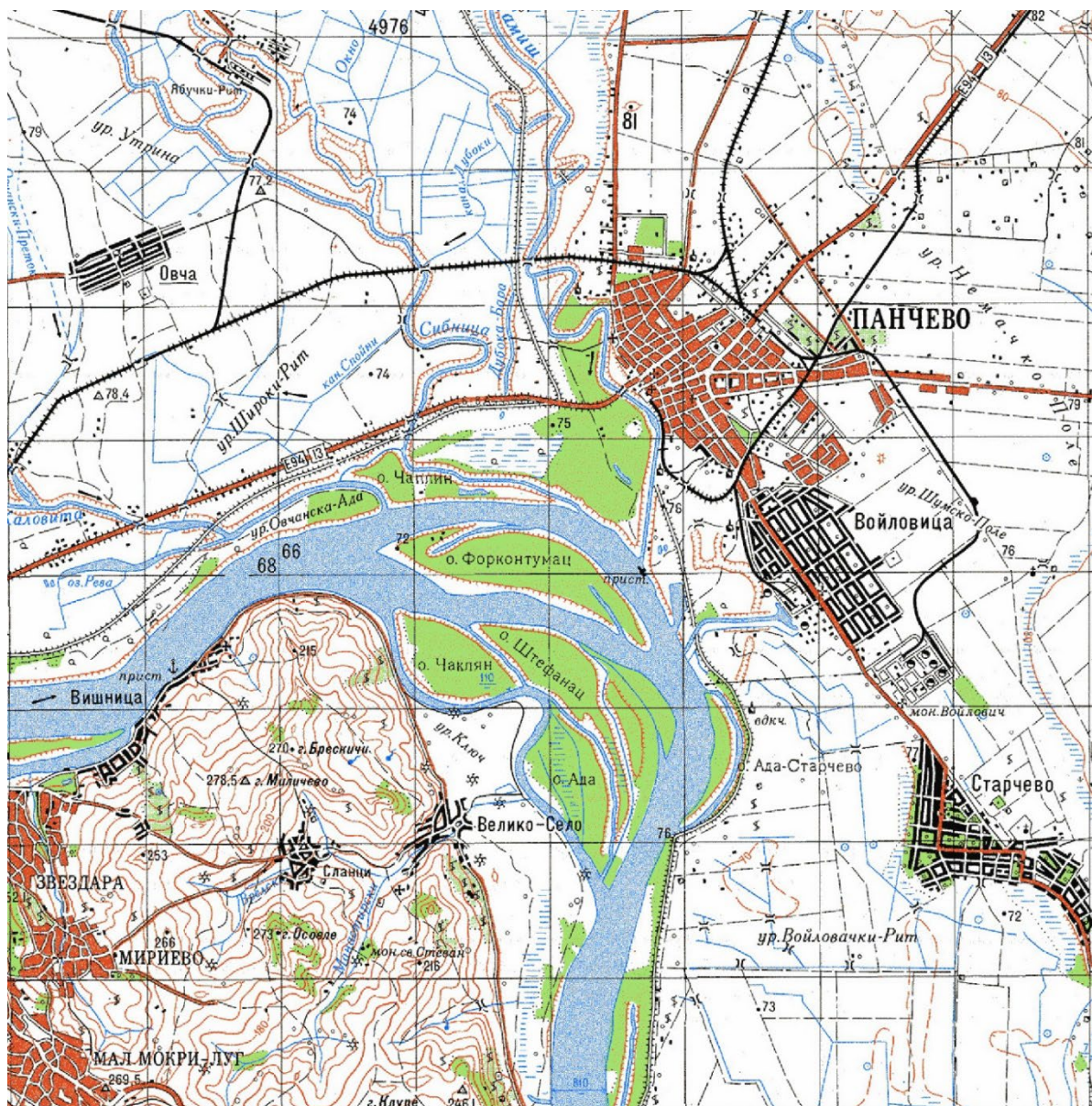
5.3 2 балла ставится за каждый упомянутый в ответе пункт.

Наиболее перспективными районами для развития гелиоэнергетики станут:

1. Южная часть Дальневосточного региона,
2. Южная часть ЕТР.

Допускаются названия регионов или природных территорий.

Часть 6. Изучите фрагмент карты и решите задания.



1 см

Внимание! Следует корректно производить измерения, учитывая приведенный условный масштабный отрезок внизу карты.

Часть 6. Задание 1.

Определите сечение рельефа (разницу высот между соседними изогипсами) карты, а также наименование точки с максимальной высотой.

Часть 6. Задание 2.

Определите магнитный азимут от горы Осовле на западную оконечность острова Форконтумац, если магнитное склонение в районе этой местности восточное и равняется $3^{\circ} 45'$.

Часть 6. Задание 3.

На карте можно встретить 4 типа условных знаков с точечной локализацией, относящихся к гидрографии. Перечислите их.

Определите ширину крупнейшей реки территории в измеренном месте, а также укажите ориентировку (правый / левый) её более высокого берега.

Часть 6. Задание 4.

Изображённый на карте город Панчево расположен в пределах крупной административно-территориальной единицы своей страны — автономном крае Воеводина. При этом высокий берег изображённой на карте реки уже относится к столичной административно-территориальной единице. Назовите страну, её столицу, а также административный центр автономного края Воеводина. Также определите, к какой языковой семье и какой языковой группе относится язык титульной нации страны, о которой идёт речь.

Часть 6. Задание 5.

Известно, что ещё 40 лет назад эта страна была частью более крупного государства, которое в течение нескольких лет распалось на несколько независимых. Назовите, в какой стране из образовавшихся наибольший среди прочих процент мусульман, а в какой — наибольший процент католиков.

Часть 6. Задание 6.

Какое место по длине изображённая на карте река занимает в Европе? Перечислите 3 страны, через столицы которых эта река протекает (исключая ту, территория которой изображена на карте), а также назовите три её крупнейших по длине притока.

Часть 6. ОТВЕТЫ И КРИТЕРИИ ОЦЕНИВАНИЯ

№	Элемент задачи	Ответ	Баллы
1	Сечение рельефа	20 м, г. Миличево (278,5м)	1 балл
2	Магнитный азимут	10° 15' ± 30'	1 балл
3	Условные знаки	Колодец // родник // пристань // водокачка	2 правильных ответа- 1 балл, 4 правильных ответа - 2 балла
	Ширина реки	810	1 балл
	Ориентировка высокого берега	правый	1 балл
4	Страна	Сербия	1 балл
	Столица	Белград	1 балл
	Административный центр Воеводины	Нови-Сад	1 балл
	Языковая семья	Индоевропейская	1 балл
	Языковая группа	Южнославянская	1 балл
5	Страна с наибольшим процентом мусульман	Босния и Герцеговина	1 балл
	Страна с наибольшим процентом католиков	Хорватия	1 балл
6	Место реки по длине в Европе	2	1 балл
	Страны	Австрия, Словакия, Венгрия	1 балл за каждый верный ответ (максимально 3 балла)
	Притоки	Прут, Тиса, Сава	1 балл за каждый верный ответ (максимально 3 балла)

Максимальный балл = 20