

Вопрос **Инфо**

Уважаемые участники!

Олимпиадное задание по направлению «Управление пространственным развитием городов» состоит только из инвариантной части. Это означает, что вам нужно постараться решить все задачи и ответить на все вопросы, чтобы претендовать на призовые места.

Общие условия выполнения заданий

Выполните два задания (**одно любое** задание из Блока 1 на русском языке и **одно любое** из Блока 2 на английском языке). Оценка за каждое задание – до 50 баллов, за всю работу – до 100 баллов.

При выполнении заданий не разрешается пользоваться печатными или электронными информационными источниками (ресурсами) кроме:

- англо-русского, русско-английского словаря, а также английского толкового словаря (только в сети Интернет – любой словарь на выбор участника олимпиады, печатные издания не разрешены к использованию, для выбора словаря можно воспользоваться поисковой системой по выбору участника олимпиады). Разрешён перевод только отдельных слов и выражений, но не фрагментов текста целиком;
- правовых систем Консультант Плюс (<http://www.consultant.ru>), Гарант (<https://www.garant.ru>), СПС «Право.Ру» (<http://docs.pravo.ru>);
- иных Интернет ресурсов и источников, прямо обозначенных как разрешенные к использованию в конкретном задании (см. описания заданий). Переход на другие вкладки/другие окна по ссылкам, обозначенным выше и в тексте заданий, не будет считаться нарушением.

При выполнении заданий Вы можете использовать следующее программное обеспечение:

- любые **текстовые редакторы** офисных пакетов Microsoft Office / OpenOffice / LibreOffice и подобных (только оффлайн, без подключения к интернету). Переход в другое окно для работы в редакторе не будет являться нарушением. **Выполнение работы на листах бумаги запрещено;**
- встроенный в систему калькулятор.

В последние 15 минут, когда таймер подсветится красным, выполнять задания запрещено: это время отведено на загрузку файлов. Если справитесь с заданиями раньше, можете не дожидаться последних 15 минут, а начинать загружать файлы и завершать работу, но с момента начала загрузки делать пометки в работе уже не разрешается.

Верим в ваш успех!

Вопрос **Инфо**

Выберите **одно** задание из данного блока и напишите эссе или дайте аргументированные ответы на вопросы к кейсу. Ответ должен быть написан на русском языке. Максимальный балл за выполнение задания из данного блока – 50.

Вопрос 1

Балл: 50,00

Выполните только одно из заданий Блока 1**Задание 1.1. Доступное жильё на Крайнем Севере**

Большой город на Крайнем Севере, построенный в советское время вокруг месторождения редких руд. Градообразующее предприятие – комбинат по обогащению этих руд.

Прочитайте следующие три частичные цитаты:

1. «Аналитики сервиса «Авито Недвижимость» провели исследование, по итогам которого назвали города России с самым доступным вторичным жильем. ...в городах с населением до 300 тысяч человек минимальный срок накопления в среднем составляет четыре года... По данным «Авито», в [городе] при средней зарплате в 40 тысяч рублей на квартиру стоимостью около двух миллионов можно накопить за четыре года».

Источник: «[название региона] Телеграф»

2. «Новую муниципальную программу «Комплексное социально-экономическое развитие города» депутатскому корпусу представил ... заместитель главы [города] по реновации и перспективным проектам. ... Она состоит из пяти подпрограмм: реновация жилищного фонда; реформирование и модернизация жилищно-коммунального хозяйства и восстановление инженерной и коммунальной инфраструктуры; переселение жителей города в районы с более благоприятным для проживания климатом; развитие социальной инфраструктуры; обеспечение безопасности территории... федеральный бюджет выделяет [на это] 1 миллиард 344 миллиона рублей ... в 2022–2024 годах, ... мэрия на условиях софинансирования также намерена вложить более миллиарда рублей. Краевой бюджет выделяет три миллиона рублей – по одному миллиону в год”

Источник: «Северный город»

3. “В [компании – градообразующем предприятии] запустят эксперимент по ипотеке в цифровом виде, когда человек вместо конкретной квартиры покупает «сертификат» на метры, которые можно накапливать, как мили. Об этом глава компании ... рассказал в интервью РБК. «И в той экосистеме, в которой ты этот метр получаешь, ты его можешь монетизировать. То есть, например, там, где традиционно [градообразующее предприятие] осуществляет программу переселения, то там можно будет меняться этими цифровыми квадратными метрами», – пояснил он. [Это] позволяет ... сразу же ... взять эту квартиру в [городе] и впоследствии обменять ее на квартиру в другом городе”

Источник: РБК

Ответьте на вопросы:

1. По Вашему мнению, какие изменения на рынке жилья города можно будет ожидать на краткосрочном и среднесрочном горизонте, исходя из представленной информации;
2. Как повлияют озвученные решения на доступность жилья в городе? Для кого оно станет более доступным, для кого – менее? О каких проблемах, по вашему мнению, может свидетельствовать информация из первого отрывка (о высокой доступности жилья в городе)? А какие проблемы решаются, если жилье «доступно»?
3. Как Вы считаете, какие процессы будут сопровождать реализацию программы из третьего отрывка (с точки зрения городского развития)? Какие проблемы будут возникать, а какие – решаться? Как Вы оцениваете предлагаемую программу с точки зрения устойчивости развития города?

Вопрос 2

Балл: 50,00

Выполните только одно из заданий Блока 1**Задание 1.2. Арктический город в транспортной изоляции**

Управление пространственным развитием городов

Большой город на Крайнем Севере, построенный в советское время вокруг месторождения редких руд. Градообразующее предприятие – комбинат по обогащению этих руд.

Транспортное сообщение с городом осуществляется двумя путями:

- 1) авиатранспортом – всесезонно, за исключением отдельных случаев, когда взлёт и посадка самолета невозможны по погодным условиям;
- 2) всесезонно (стоимость меняется по сезону) по Северному морскому пути до аванпорта, а оттуда – около 100 км до города железнодорожным или автомобильным транспортом.
- 3) в период речной навигации – по крупной судоходной реке, связывающей с более южными районами страны, до аванпорта (далее как в предыдущем случае). Кроме дорог, связывающих данный город с его аванпортом, других наземных круглогодичных транспортных путей нет.

Ответьте на вопросы:

1. Как, на Ваш взгляд, изменяется сезонная нагрузка на аэропорт этого города? Каковы экономические эффекты таких сезонных изменений?
2. Как транспортная изоляция сказывается на развитии городской среды? Сравните обеспеченность социокультурной, досуговой инфраструктурой и возможности для досуга в рассматриваемом городе, и в городе примерно той же численности населения и специализации в Подмоскowie? Где, на Ваш взгляд, разнообразие среды выше? Опишите механизм, приведший к формированию такой ситуации?

Вопрос 3

Балл: 50,00

Выполните только одно из заданий Блока 1

Задание 1.3. Населённые пункты внутри городского округа

На территории городского округа (Рис. 1) расположено несколько населённых пунктов, граница которых не совпадает с границей муниципального образования. Это **первый вариант** территориальной организации городского округа, схематично показанный на Рис. 2.

Администрация города планирует увеличение площади территории населённых пунктов до границ муниципалитета, что будет соответствовать второму варианту территориальной организации городского округа (Рис. 2).

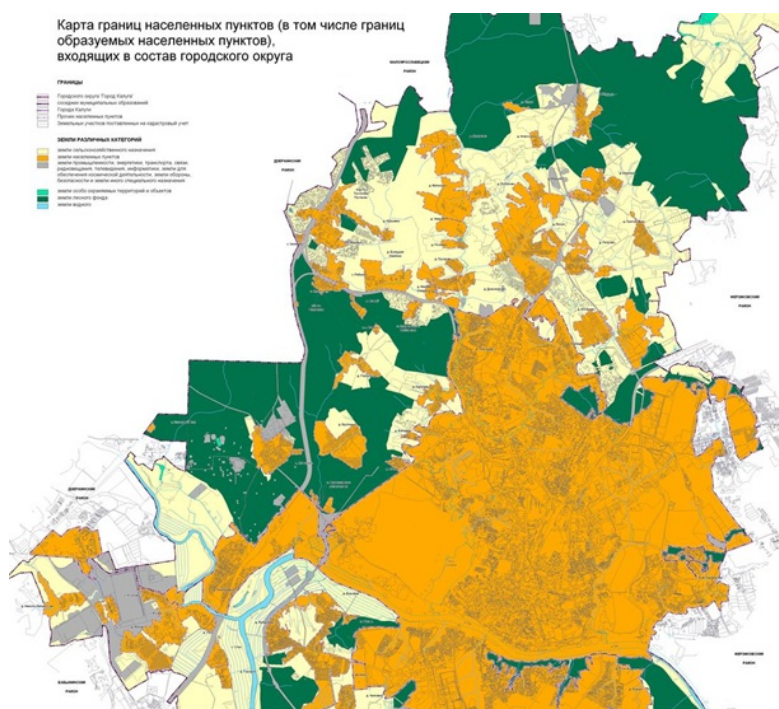


Рис. 1 Фрагмент карты границ населенных пунктов городского округа

Источник: Федеральная государственная информационная система территориального планирования

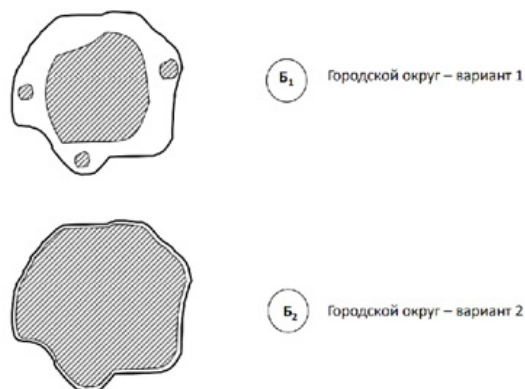


Рис. 2 Варианты территориальной организации городского округа
(штриховкой обозначены земли населенных пунктов)

Ответьте на вопросы:

- 1) При каких условиях территориальный рост населённых пунктов будет обоснован? Приведите соответствующие аргументы. Опишите преимущества и недостатки, возможности и угрозы такого решения.
- 2) Как будет выглядеть правовая процедура изменения границ населенных пунктов? Какие документы для этого необходимо принять? Какие органы власти и в каких случаях могут принимать в ней участие?
- 3) Как обеспечить устойчивое сбалансированное развитие территорий, при котором запрос на городскую инфраструктуру при новом строительстве не будет превышать запланированные городом инфраструктурные мощности?

Вопрос **Инфо**

Выберите **одно** задание из данного блока и напишите эссе или дайте аргументированные ответы на вопросы к кейсу. Ответ должен быть написан на английском языке. Максимальный балл за выполнение задания из данного блока – 50.

Вопрос **4**
Балл: 50,00

Выполните только одно из заданий Блока 2

Task 2.1. A Circumpolar city “thorn apart”

A big city in the Russian Circumpolar North built in the Soviet times near the mineral deposits with a huge mining and metallurgical plant as a main employer.

Historically, the city consists of 4 districts, 10-30 km apart from each other. Previously, these were the 4 independent cities (see Fig. 1).

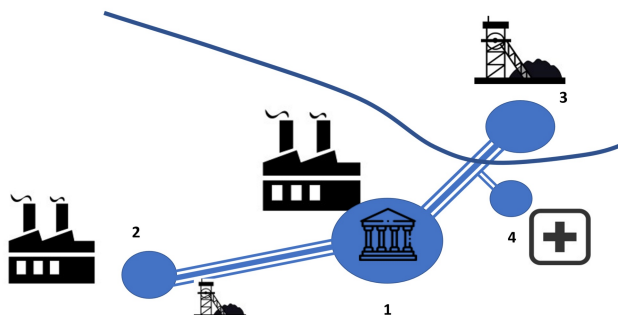


Fig. 1. The remote urban districts

Управление пространственным развитием городов

1. The first district forms the city center. There is the city government, the headquarters of the mining company, a university, cultural facilities, and a metallurgical plant. 90 thousand people living here.
2. The second district was established near the coal mines which are not in use by now. A new metallurgical plant appeared here later. The citizens work at the plant or at any workplaces in the other districts. 20 thousand inhabitants.
3. The third district is younger than the first two. It was built near the rich ore deposits. 50 thousand inhabitants.
4. There is a hospital in the fourth and the youngest district with 10 thousand inhabitants.

There is a river valley between districts 3 and 4 with some recreation centers located there. The districts are connected with each other by a highway.

The remoteness of districts reduces the quality of life: the accessibility of cultural, educational and other facilities in the central district (district 1) is reduced for residents of remote districts with limited possibilities for the development of a fairly diverse urban environment. However, in the districts that used to be independent cities, there are also social, educational, leisure and other infrastructure (house of culture, shops, schools, a museum, etc.).

The remoteness is exacerbated by the difficult Arctic climate. The communication between the districts is regularly interrupted in winter due to weather conditions (sometimes people cannot return home from work if they live and work in the different districts). There is also a railway between the districts which could suffer from weather conditions to a lesser extent. However it is used exclusively as a technical one. Passenger railroad service was terminated due to unprofitability.

The third and the fourth districts are the most comfortable in the ecological terms; the housing is more modern there also. The central district 1 is less comfortable. It contains a unique section of the urban blocks from the middle of the 20th century, which has historical value. At the same time there are some houses of later construction there which are at risk of destruction due to the permafrost degradation. The district 2 has the most outdated housing and the most difficult conditions.

Suggest at least 2 options for eliminating the inconveniences associated with the fragmentation of urban space, describe their pros and cons.

Вопрос 5

Балл: 50,00

Выполните только одно из заданий Блока 2

Task 2.2. Urban activists in a Northern mono-city

A small city in the European part of Russian Circumpolar North built in the Soviet times near the mineral deposits with a mining and metallurgical plant as a main employer.

There are conflicts between dog owners and other citizens in the city. The main reasons for that are the following: dog walks in the places considered inappropriate for that (on children's playgrounds or on the grass) without muzzle and leash, owner's reluctance to clean after his dog, dog's aggressive behavior threatening other citizens.

Local mining enterprise launched a corporate volunteering program that enables the employees to organize their own charity project. Here is the project initiated by an employee of the company's energy supply center. It is aimed at integrating the dog owners and their pets into the urban life. The project involves:

- 1) lectures of different experts for dog owners about the necessity to clean after their pets in urban spaces, pets' aggressive behavior correction, psychology of interaction of dog owners and their pets with social groups in the city,
- 2) the creation of convenient infrastructure for the dog walks (e.g., dog parks, dog poop bags or bins),
- 3) public talks about the necessity of dog presence in the city for the residents in local cafes or libraries.

An improvement of a small abandoned urban area turning it into a dog playground (Fig. 2) was one of the important parts of this project. As a result, the entire area around improved. Volunteers

Управление пространственным развитием городов

organized not only the dog playground but also cleaned a pond (as a result the muskrats, seagulls, ducks, shorebirds came to nest there – see Fig. 3), revegetated soil and planted the pine trees on the neighboring hill, set up comfortable benches (Fig. 1). Initially the volunteers' activity raised suspicion and even ridicules of other citizens, but the first results of their work attracted others to join the volunteers and to improve the urban space together. The volunteers are going to organize festivals and photo exhibitions devoted to the life of stray dogs and shelter dogs in this area in summer.



Fig. 1. The improved urban area

Source: kombinatdobra.ru



Fig. 2. The improved urban area

Source: kombinatdobra.ru



Fig. 3. The improved urban area

Source: kombinatdobra.ru

Please, consider the story above and possibly your own examples from the similar cases and use the theories of social sciences to answer the following questions:

1. How can dog owners and their pets change social relations in the city?
2. How can the projects like this influence the development of the urban space?