

Вопрос **Инфо**

В тестах 1-4, 6-9, 11-12, 15-20 – выберите один вариант ответа из предложенных. В тестах 5, 10, 13-14 – введите численный ответ.

Каждый тест оценивается в 5 баллов. За неверные ответы баллы не снижаются.

Вопрос **1**

Балл: 5,00

В каком из перечисленных ниже случаев можно утверждать, что фактический ВВП превышает ВВП при полной занятости?

- a. Если фрикционная безработица превышает структурную
- b. Если уровень безработицы равен естественному
- c. Если в экономике наблюдается подъём
- d. Если безработица ниже естественного уровня
- e. Если в экономике наблюдается положительный уровень циклической безработицы

Правильный ответ: Если безработица ниже естественного уровня

Вопрос **2**

Балл: 5,00

Какое из перечисленных ниже событий приводит к уменьшению цен государственных облигаций, при прочих равных условиях?

- a. Публикация информации, способствующей росту доверия к платёжеспособности правительства
-

- b. Покупка государственных облигаций центральным банком
- c. Повышение риска дефолта правительства
- d. Понижение ключевой ставки процента центральным банком
- e. Публикация информации о положительном сальдо государственного бюджета, которое оказалось больше ожидаемого

Правильный ответ: Повышение риска дефолта правительства

Вопрос 3

Балл: 5,00

Какое/какие среди перечисленных событий ведут к росту денежной массы при неизменной денежной базе?

- (1) Сокращение доли наличности в денежной массе вследствие развития безналичного обращения
- (2) Увеличение ключевой ставки процента центральным банком
- (3) Сокращение нормы обязательных резервов

-
- a. только (1)
- b. только (2)
- c. только (1) и (2)
- d. только (3)
- e. только (1) и (3)

Правильный ответ:
только (1) и (3)

Вопрос 4

Балл: 5,00

Рассмотрим закрытую экономику с жёсткими ценами и жёсткими номинальными зарплатами, равновесие в которой описывается моделью IS-LM. В каком из перечисленных ниже случаев произойдёт рост равновесного совокупного выпуска при неизменной ставке процента?

-
- a. При увеличении ставки подоходного налога, если в экономике наблюдается ловушка ликвидности
-
- b. При увеличении государственных закупок, если в экономике наблюдается ловушка ликвидности
-
- c. При увеличении ставки подоходного налога, если в экономике наблюдается инвестиционная ловушка
-
- d. При увеличении государственных закупок, если в экономике наблюдается инвестиционная ловушка
-
- e. При проведении центральным банком сдерживающей монетарной политики

Правильный ответ: При увеличении государственных закупок, если в экономике наблюдается ловушка ликвидности

Вопрос 5

Балл: 5,00

В закрытой экономике функция потребления имеет вид $C = 70 + 0,8Y^d$, где $Y^d = Y - T$ – располагаемый доход домохозяйств; T – чистые налоговые сборы. Правительство собирает как автономные, так и подоходные налоги; при этом ставка подоходного налога равна 0,25. Инвестиции и государственные закупки автономны и не зависят от выпуска.

Определите, на сколько изменится сальдо государственного бюджета при увеличении автономных инвестиций на 40.

Ответ:

Правильный ответ: 25

Вопрос 6

Балл: 5,00

Выберите верное утверждение. В режиме **плавающего** валютного (обменного) курса

-
- a. рынок национальной валюты уравнивается автоматически

-
- b. спекулятивная атака может привести к переходу в режим фиксированного валютного курса
-
- c. центральный банк регулярно совершает интервенции на валютном рынке с целью поддержания обменного курса на желаемом (таргетируемом) уровне
-
- d. центральный банк никогда не совершает валютные интервенции на рынке товаров и услуг с целью поддержания обменного курса на желаемом (таргетируемом) уровне
-
- e. образование пузыря на валютном рынке невозможно

Правильный ответ: рынок национальной валюты уравнивается автоматически

Вопрос 7

Балл: 5,00

Пусть в некоторой открытой экономике потребление линейно зависит от располагаемого дохода. В модели *IS-LM-BP* с абсолютной мобильностью капитала и плавающим валютным курсом **увеличение предельной склонности к потреблению** в национальной экономике приведет к:

-
- a. Удешевлению национальной валюты и увеличению равновесного совокупного выпуска
-
- b. Удорожанию национальной валюты и сокращению равновесного совокупного выпуска
-
- c. Удешевлению национальной валюты и увеличению притока капитала в национальной экономике
-
- d. Удешевлению национальной валюты и увеличению доли внешней торговли (чистого экспорта) в совокупном выпуске
-
- e. Удорожанию национальной валюты и увеличению притока капитала в национальной экономике

Правильный ответ:

Удорожанию национальной валюты и увеличению притока капитала в национальной экономике

Вопрос 8

Балл: 5,00

Выберите верное утверждение относительно воздействия на экономику монетарной политики в экономике с гибкими ценами и гибкими номинальными заработными платами.

- a. монетарная политика воздействует на равновесную реальную заработную плату экономике
- b. монетарная политика не воздействует на равновесный общий уровень цен в экономике
- c. монетарная политика всегда воздействует на равновесный уровень совокупного выпуска
- d. монетарная политика не воздействует на реальные переменные в равновесии (потребление, инвестиции, государственные закупки, чистый экспорт) при прочих равных условиях
- e. монетарная политика приводит к изменению равновесной реальной ставки процента в экономике

Правильный ответ:

монетарная политика не воздействует на реальные переменные в равновесии (потребление, инвестиции, государственные закупки, чистый экспорт) при прочих равных условиях

Вопрос 9

Балл: 5,00

Согласно модели Солоу, какое из следующих утверждений является верным?

- a. Увеличение нормы амортизации не воздействует на потребление на единицу эффективного труда в стационарном состоянии
- b. Среди остальных ответов нет верного
- c. Увеличение нормы амортизации приводит к росту как темпов роста капитала, так и выпуска в стационарном состоянии
- d. Увеличение нормы амортизации приводит к росту восстановительных инвестиций, при неизменных фактических инвестициях (в момент шока)
- e. Увеличение нормы амортизации приводит к увеличению капиталовооруженности эффективного труда в стационарном состоянии

Правильный ответ:

Увеличение нормы амортизации приводит к росту восстановительных инвестиций, при неизменных фактических инвестициях (в момент шока)

Вопрос 10

Балл: 5,00

Предположим, что внутренняя номинальная ставка процента в Швейцарии составляет 5%, номинальная ставка процента за рубежом в США составляет 3% и ожидается, что швейцарский франк подорожает на 1% в течение следующего периода. Чему должна быть равна национальная премия за риск (в процентах), чтобы не было возможности арбитража? Для расчета используйте формулу паритета в приближениях.

Ответ:

Правильный ответ: 3

Вопрос 11

Балл: 5,00

Рассмотрите совершенно конкурентный рынок куриных яиц. Пусть обратные функции спроса и предложения линейны (при положительных объемах). Регулирующий орган планирует введение максимальной цены (ниже равновесной без вмешательства) на куриные яйца. Какое/какие утверждения верны?

- (1) Потребители куриных яиц неизбежно выиграют.
- (2) Производители куриных яиц могут как проиграть, так и выиграть.
- (3) Указанная мера приводит к такому же изменению общественного благосостояния по сравнению с ситуацией без вмешательства, что и введение потоварной субсидии на яйца.

- a. только (2)
- b. все неверны
- c. только (3)
- d. только (1)
- e. только (1) и (2)

Правильный ответ:
все неверны

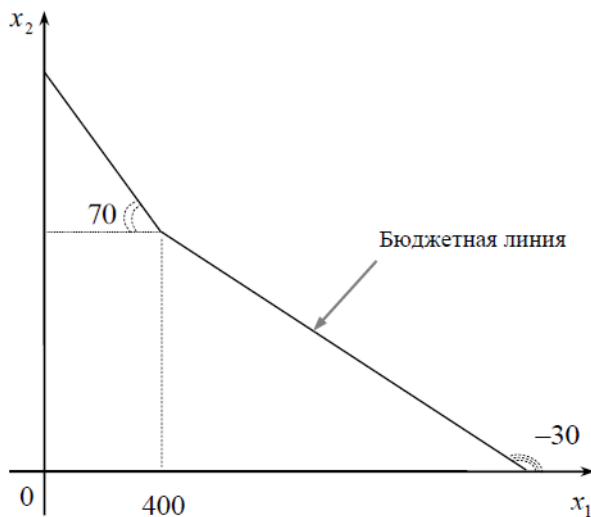
Вопрос 12

Балл: 5,00

Финансовый аналитик Кирилл Леонидович выбрал тариф телефонной связи, предлагаемый оператором «Телесеть». В свободное от работы время Кирилл Леонидович схематично (без учета масштаба) изобразил свою бюджетную линию (см. рисунок). На рисунке x_1 – минуты разговоров, x_2 – расходы на все остальные товары и услуги в денежных единицах (д.е.).

На рисунке указаны тангенсы отмеченных углов.

Какое из описаний тарифов соответствует тарифу Кирилла Леонидовича?



- a. Абонентская плата равна 70 д.е. и включает 400 минут разговоров. Минуты сверх 400 оплачиваются по цене 30 д.е. каждая.
- b. Если трафик не превышает 400 минут разговоров, то каждая минута оплачивается по цене 30 д.е. Минуты сверх 400 оплачиваются по цене 70 д.е. каждая.
- c. Абонентская плата равна 30 д.е. и включает 400 минут разговоров. Минуты сверх 400 оплачиваются по цене 70 д.е. каждая.
- d. Абонентская плата равна 28 000 д.е. и включает 400 минут разговоров. Минуты сверх 400 оплачиваются по цене 30 д.е. каждая.
- e. Если трафик не превышает 400 минут разговоров, то каждая минута оплачивается по цене 70 д.е. Минуты сверх 400 оплачиваются по цене 30 д.е. каждая.

Правильный ответ:

Если трафик не превышает 400 минут разговоров, то каждая минута оплачивается по цене 70 д.е. Минуты сверх 400 оплачиваются по цене 30 д.е. каждая.

Вопрос 13

Балл: 5,00

Две команды разработчиков программного обеспечения клиентского сервиса конкурируют за 1000 д.е., которые готов вложить нейтральный к риску инвестор в один из этих двух проектов. Проект первой команды гарантированно позволит инвестору вернуть вложенную сумму, а также принесёт инвестору 6% прибыли. Второй проект с вероятностью $\pi\%$, где $\pi \in (0, 100)$ позволит вернуть только 82% от вложенной суммы, а в противном случае второй проект позволит инвестору вернуть вложенную сумму и получить прибыль 30%. После презентаций проектов инвестор сказал, что оба проекта для него эквивалентны. Чему равно значение параметра π ?

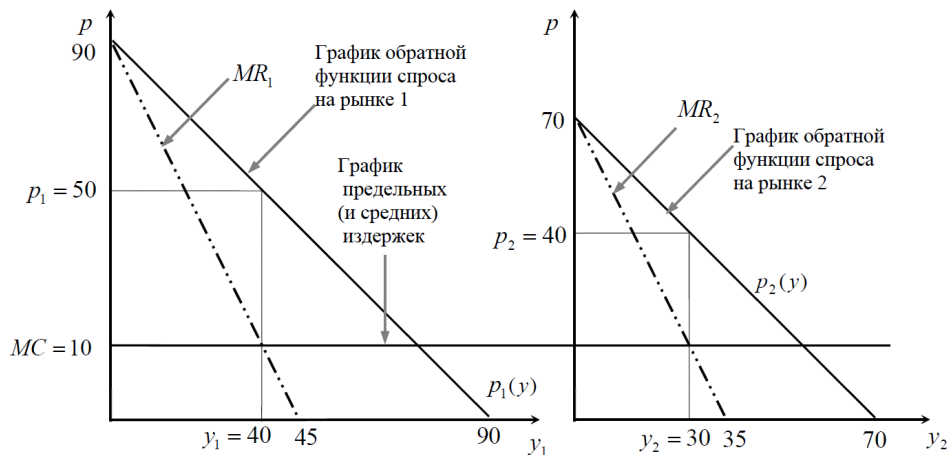
Ответ:

Правильный ответ: 50

Вопрос 14

Балл: 5,00

На рисунке проиллюстрировано поведение монополиста, реализующего дискриминацию третьего типа. На рисунке изображены графики обратных функций спроса, графики предельной выручки для каждого рынка и график предельных (и средних) издержек монополиста. Известно, что после того, как любая дискриминация была запрещена, недискриминирующий монополист продаёт свою продукцию на обоих рынках. Какой объем производит недискриминирующий монополист?



Ответ:

Правильный ответ: 70

Вопрос 15

Балл: 5,00

С 1 июня по 31 августа XXXX года на пляжах Ипанемы мороженое продавали четыре компании («Ум», «Доис», «Трыс» и «Кватро»), технология которых характеризовалась постоянной отдачей от масштаба. Функция спроса на мороженое дважды дифференцируема и убывает, производная функции спроса меньше нуля. Фирмы конкурируют одновременно и независимо выбирая объем выпуска. Фирмам известны функция спроса, технологии конкурентов и

информация, доступная конкурентам. Изначально стоимость производства каждых 100 граммов мороженого была у всех фирм одинаковой. Как изменился совокупный выпуск мороженого, продаваемого на пляжах Ипанемы, когда стоимость производства каждых 100 граммов мороженого у компании «Ум» возросла на 10%, стоимость производства каждых 100 граммов мороженого у компании «Доис» возросла на 20%, а стоимость производства каждых 100 граммов мороженого у компаний «Трыс» и «Квадро» снизилась на 15% (при этом каждая из фирм по-прежнему продаёт положительный объем продукции)?

-
- a. Совокупный выпуск мороженого снизился
-
- b. Совокупный выпуск мороженого мог возрасти, снизиться или не измениться в зависимости от вида функции спроса на мороженое.
-
- c. Совокупный выпуск мороженого точно не возрос, но мог снизиться или не измениться в зависимости от вида функции спроса на мороженое.
-
- d. Совокупный выпуск мороженого не изменился
-
- e. Совокупный выпуск мороженого возрос

Правильный ответ:

Совокупный выпуск мороженого не изменился

Вопрос 16

Балл: 5,00

Индивидуальный предприниматель Амина Васильевна продает ароматические восковые свечи своего собственного производства. Просматривая свою отчетность, Амина Васильевна заметила, что при выполнении двух последних одинаковых заказов она **не** минимизировала издержки. Она закупила 100 граммов гвоздики и 100 граммов бергамота, когда каждый грамм гвоздики стоил 10 д.е., а каждый грамм бергамота стоил 20 д.е. Когда гвоздика стоила $w > 0$ д.е. за каждый грамм, а бергамот стоил 15 д.е. за каждый грамм, Амина Васильевна закупила 90 граммов гвоздики и 120 граммов бергамота. Каким может быть значение w из предложенных?

-
- a. 36
-
- b. 32
-
- c. 28
-
- d. 30
-

е.
34

Правильный ответ:
28

Вопрос 17

Балл: 5,00

Для приготовления одной порции оладий «Лентяйка» требуется 200 граммов бананов (ориентировочно – один банан), 80 граммов овсяных хлопьев (ориентировочно – один стакан на 200 мл) и 200 мл молока (можно растительного). Остальными тратами на приготовление пренебрежём. На фуд-корте ТЦ «Трата денег» кофейня «Простая еда» является монополистом в производстве таких оладий, оценивая спрос на свою продукцию в будний день как $x(p) = 100 - 2p$, где x – количество порций, p – цена за одну порцию (д.е.). Если цена 100 граммов бананов 2 д.е., овсяных хлопьев 5 д.е. за 100 граммов, а молока 4 д.е. за 100 мл, какую цену установит «Простая еда» на порцию оладий «Лентяйка» в будни?

- a.
34
- b.
58
- c.
33
- d.
21
- e.
85

Правильный ответ:
33

Вопрос 18

Балл: 5,00

Анастасия Каримовна, менеджер отдела инвестирования банка СЛБ, случайно удалила часть информации о своих клиентах и пытается эту информацию восстановить. В частности, Анастасия Каримовна видит, что клиентам под номерами 123 и 456 она предлагала одинаковые инвестиционные продукты. Клиент под номером 123, который по сохранившейся информации является нейтральным к риску, все свои сбережения распределил в пропорции 4 к 1 между двумя продуктами. Первый продукт при благоприятных обстоятельствах позволяет с некоторой вероятностью получить валово 10 д.е. на каждую вложенную денежную единицу, а если обстоятельства не настолько благоприятны, клиент при инвестировании в первый продукт получает валово 4 д.е. на каждую вложенную единицу. Вторым продуктом гарантированно приносит клиентам СЛБ валово 7 д.е. на каждую вложенную единицу.

Сколько вложил в первый продукт клиент 456, распределявший все свои 1000 д.е. сбережений между этими же двумя инвестиционными продуктами, про которого известно, что он рискофоб?

- а. 800
- б. 250
- в. 750
- г. 0
- д. 0
- е. 500

Правильный ответ:

0

Вопрос 19

Балл: 5,00

Рассмотрите экономику с одним агрегированным потребителем (R) и одним производителем. Пусть предпочтения агрегированного потребителя представимы функцией полезности $u^R(I^R, c^R) = (I^R)^{1/3}(c^R)^{2/3}$, где c^R – количество потребительского блага, которое потребляет потребитель, единицы, I^R – время на отдых, часы. \bar{L} часов в сутки агрегированный потребитель распределяет между трудом и отдыхом (равновесие ищется для одних суток). Оплата почасовая, ставка заработной платы составляет w д.е., цена каждой единицы агрегированного блага составляет p д.е. В настоящее время технология, доступная в стране, позволяет, затратив L часов, произвести потребительское благо в количестве $c = f(L)$ единиц. На начало дня в экономике запас потребительского блага равен некоторой величине $\omega_c \geq 0$. Экономические агенты принимают цены заданными. Известны следующие компоненты равновесного по Вальрасу распределения: ($I^R = 8, c^R = 64, L = 16, c > 0$). Какая/какие из следующих функций могут быть производственными функциями $f(L)$?

- (1) $f(L) = 1/4L$.
- (2) $f(L) = 32\sqrt{L}$.
- (3) $f(L) = 4L$.

- а. все неверны
- б. только (2) и (3)
- в. только (3)

-
- d.
только (1)
-
- e.
только (2)

Правильный ответ:
только (2) и (3)

Вопрос 20

Балл: 5,00

В Фонде помощи бездомным животным «РЭЙ» обдумывают организацию сбора средств на оплату часов перевозки животных из приюта в ветеринарную клинику. Фонд рассчитывает на участие 100 благотворителей, предпочтения которых представимы известными представителям Фонда функциями полезности $u^k(x_1^k, x_2) = (101 - k)\sqrt{x_2} + x_1^k$, где k - номер благотворителя в списке Фонда, таким образом, $k = 1, \dots, 100$, x_1^k - денежная сумма, оставшаяся у благотворителя k после благотворительного взноса, x_2 - часы перевозки животных в ветеринарную клинику. Известно, что у благотворителей первоначально есть достаточная сумма, позволяющая оплатить желаемое количество часов перевозки. В Фонде рассчитали, что Парето-оптимальной в этом случае будет сумма сбора 50 500 д.е. На какое количество часов перевозки животных хватит этой суммы?

-
- a.
126,25
-
- b.
400
-
- c.
505
-
- d.
252,5
-
- e.
500

Правильный ответ:
400