

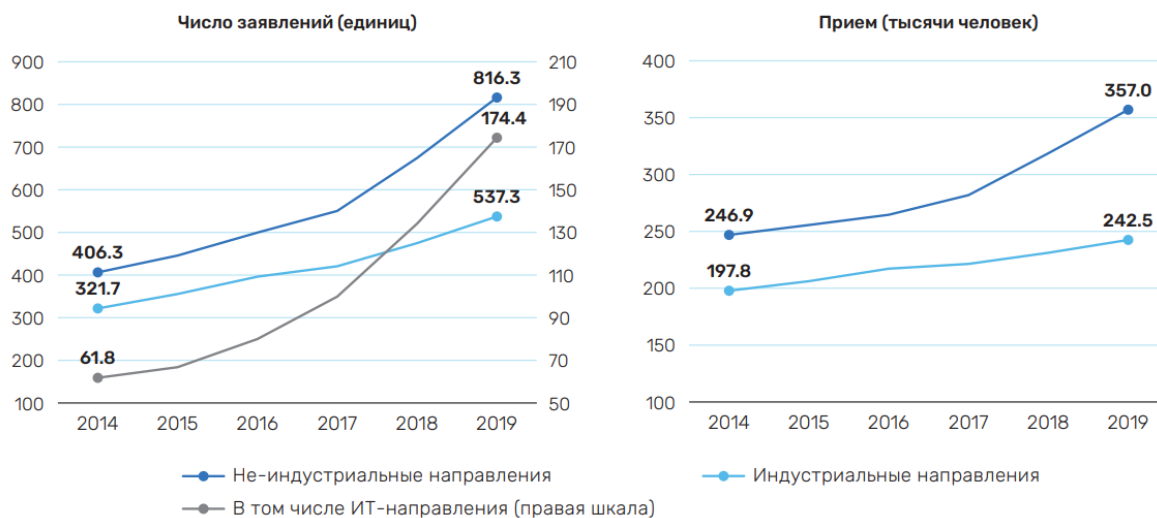
Вопрос **Инфо**

**Осознанно подходите к выбору нескольких правильных ответов.
За выбор неправильных вариантов предусмотрено получение
штрафных (отрицательных) баллов**

Вопрос 1

Балл: 6,00

На графиках представлены число заявлений на обучение и прием на программы среднего профессионального образования в динамике 2014–2019 гг.



Какие выводы можно сделать на основе представленных графиков?

Выберите один или несколько ответов:

-
1. Только каждый пятый из подавших заявление на прием фактически поступает в колледж на профессии/специальности индустриальных направлений.
-
2. Есть связь между ростом числа заявлений и численностью приема.
-
3. Только каждый четвертый из подавших заявление на прием фактически поступает в колледж на профессии/специальности индустриальных направлений.
-
4. Индустриальные профессии и специальности пользуются наиболее высоким спросом со

стороны абитуриентов программ среднего профессионального образования.



5.

Основной прирост приема на не-индустриальные направления подготовки по программам среднего профессионального образования пришелся на ИТ-специальности.

Правильный ответ: Есть связь между ростом числа заявлений и численностью приема.

Вопрос 2

Балл: 6,00

Соотнесите описания студенческих ментальных моделей, предложенных в работе В. Фишман и Г. Гарднера, вышедшей в 2022 году, с их названиями.

После окончания школы студент поступает в университет, но не задумывается о причинах своего выбора, о том, чем он занимается в университете. Студенты, ориентированные на эту ментальную модель, в полной мере не используют те возможности, которые предлагает университет и не проявляют стремления к участию в жизни университета.	
Во время учебы в университете студент делает то (и только то), что приведет его к получению диплома о высшем образовании, который, в свою очередь, позволит выйти на рынок труда. Студенты, которые привержены этой модели, рассматривают университет как трамплин для устремлений в будущее.	
Студент поступает в университет целенаправленно для того, чтобы потратить время на изучение нового, попробовать себя во внеучебной деятельности, взаимодействовать со сверстниками и преподавателями. Студенты, которые относятся к этой модели, нацелены на то, чтобы во время учебы в университете впитать в себя как можно новых идей.	
Студент поступает в университет для того, чтобы изменить свои ценности и убеждения, подвергнув их сомнению. Студенты, ориентированные на эту модель, рассчитывают, что во время обучения в университете они изменятся фундаментальным образом.	

Верный ответ:

Соотнесите описания студенческих ментальных моделей, предложенных в работе В. Фишман и Г. Гарднера, вышедшей в 2022 году, с их названиями.

После окончания школы студент поступает в университет, но не задумывается о причинах своего выбора, о том, чем он занимается в университете. Студенты, ориентированные на эту ментальную модель, в полной мере не используют те возможности, которые предлагает университет и не проявляют стремления к участию в жизни университета.	[Инерционная модель]
---	----------------------

Образование и педагогика

Во время учебы в университете студент делает то (и только то), что приведет его к получению диплома о высшем образовании, который, в свою очередь, позволит выйти на рынок труда. Студенты, которые привержены этой модели, рассматривают университет как трамплин для устремлений в будущее.	[Транзакционная модель]
Студент поступает в университет целенаправленно для того, чтобы потратить время на изучение нового, попробовать себя во внеучебной деятельности, взаимодействовать со сверстниками и преподавателями. Студенты, которые относятся к этой модели, нацелены на то, чтобы во время учебы в университете впитать в себя как можно новых идей.	[Исследовательская модель]
Студент поступает в университет для того, чтобы изменить свои ценности и убеждения, подвергнув их сомнению. Студенты, ориентированные на эту модель, рассчитывают, что во время обучения в университете они изменятся фундаментальным образом.	[Трансформационная модель]

Вопрос 3

Балл: 3,00

Исследователь провел опрос среди студентов одного из факультетов университета. Согласно полученным данным, средний балл опрошенных студентов составил 9,4 балла. При этом, по данным учебного офиса, средний балл студентов, которые учатся на этом факультете, ниже и составляет 7,3 балла.

Какой эффект наиболее вероятно может объяснить это различие?

Выберите один ответ:

- 1. Социальной желательности
- 2. Успеха
- 3. Дезинформации
- 4. Даннинга-Крюгера
- 5. Самоотбора

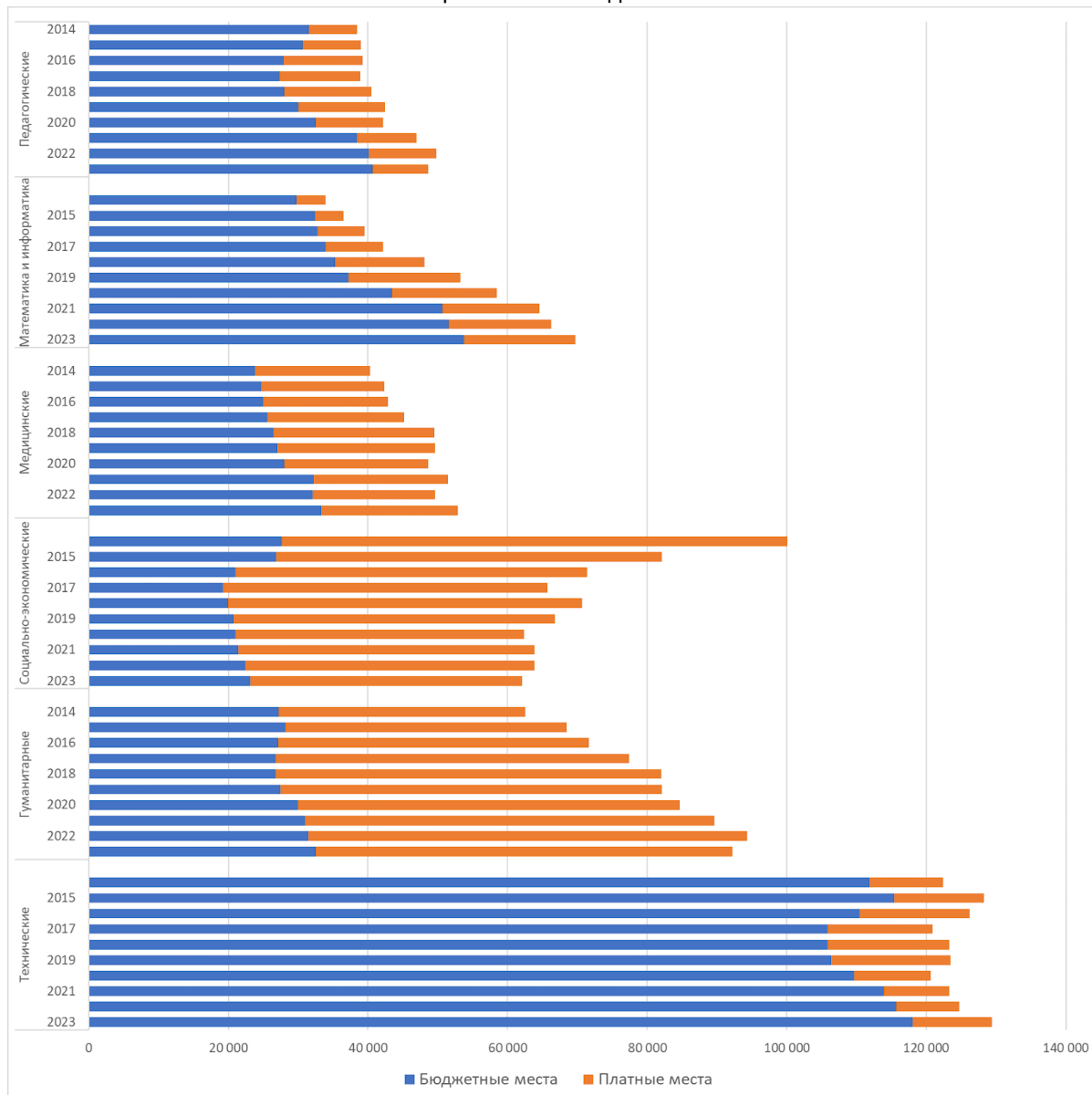
Правильные ответы: Самоотбора, Социальной желательности

Вопрос 4

Балл: 6,00

На графике представлена динамика численности приема в вузы России на бюджетные и платные места в разрезе укрупненных направлений подготовки в 2014–2023 гг.

Образование и педагогика



Какие выводы можно сделать на основе представленного графика?

Выберите один или несколько ответов:

1. Гуманитарные и педагогические направления – лидеры по доле платного приема.

2. На направлениях STEM подавляющая часть мест финансируется государством.

3. Число платных мест на социально-экономических направлениях увеличивается с каждым годом.

4. С середины анализируемого периода на IT-направлениях растет финансовая поддержка государства и готовность населения платить за обучение.

5. Общая численность приема на медицинские направления растет за счет роста числа мест с оплатой обучения.

Правильные ответы:

На направлениях STEM подавляющая часть мест финансируется государством,

С середины анализируемого периода на IT-направлениях растет финансовая поддержка государства и готовность населения платить за обучение.

Вопрос 5

Балл: 4,00

Какие методы статистического анализа позволяют делать вывод о наличии причинно-следственной связи?

Выберите один или несколько ответов:

1.

Difference-in-difference

2.

Метод наименьших квадратов

3.

Корреляционный анализ

4.

Разрывный регрессионный дизайн

5.

Логистическая регрессия

Правильные ответы:

Difference-in-difference,

Разрывный регрессионный дизайн

Вопрос 6

Балл: 6,00

Соотнесите теорию и утверждение.

Сигнальная теория —

Теория человеческого капитала —

Модель эндогенного экономического роста —

Утверждения:

Образование и педагогика

1 – Объемы инвестиций в человеческий капитал зависят от ряда факторов, характерных для конкретной страны, например, совокупной факторной производительности, демографических показателей, институтов.

2 – Производительность – характеристика не человека, а рабочего места.

3 – Диплом университета позволяет студентам получить более продуктивную работу, потому что для работодателя это простой способ отбора на рабочие места, а сам университет не учит людей быть более продуктивными.

4 – Навыки, приобретенные в школах и университетах, определяют производительность труда.

Верный ответ:

Соотнесите теорию и утверждение.

Сигнальная теория – [3]

Теория человеческого капитала – [4]

Модель эндогенного экономического роста – [1]

Утверждения:

1 – Объемы инвестиций в человеческий капитал зависят от ряда факторов, характерных для конкретной страны, например, совокупной факторной производительности, демографических показателей, институтов.

2 – Производительность – характеристика не человека, а рабочего места.

3 – Диплом университета позволяет студентам получить более продуктивную работу, потому что для работодателя это простой способ отбора на рабочие места, а сам университет не учит людей быть более продуктивными.

4 – Навыки, приобретенные в школах и университетах, определяют производительность труда.

Вопрос 7

Балл: 4,00

В тексте ниже для каждого пропуска выберите из списка подходящий вариант.

Между заработными платами мужчин и женщин есть различия – женщины, как правило, зарабатывают меньше мужчин. В академической литературе эти различия известны как эффекты гендерного неравенства. Согласно имеющимся исследованиям:

– при увеличении уровня образования различия заработных плат между мужчинами и женщинами ;

– при увеличении стажа работы различия заработных плат между мужчинами и женщинами .

Верный ответ:

В тексте ниже для каждого пропуска выберите из списка подходящий вариант.

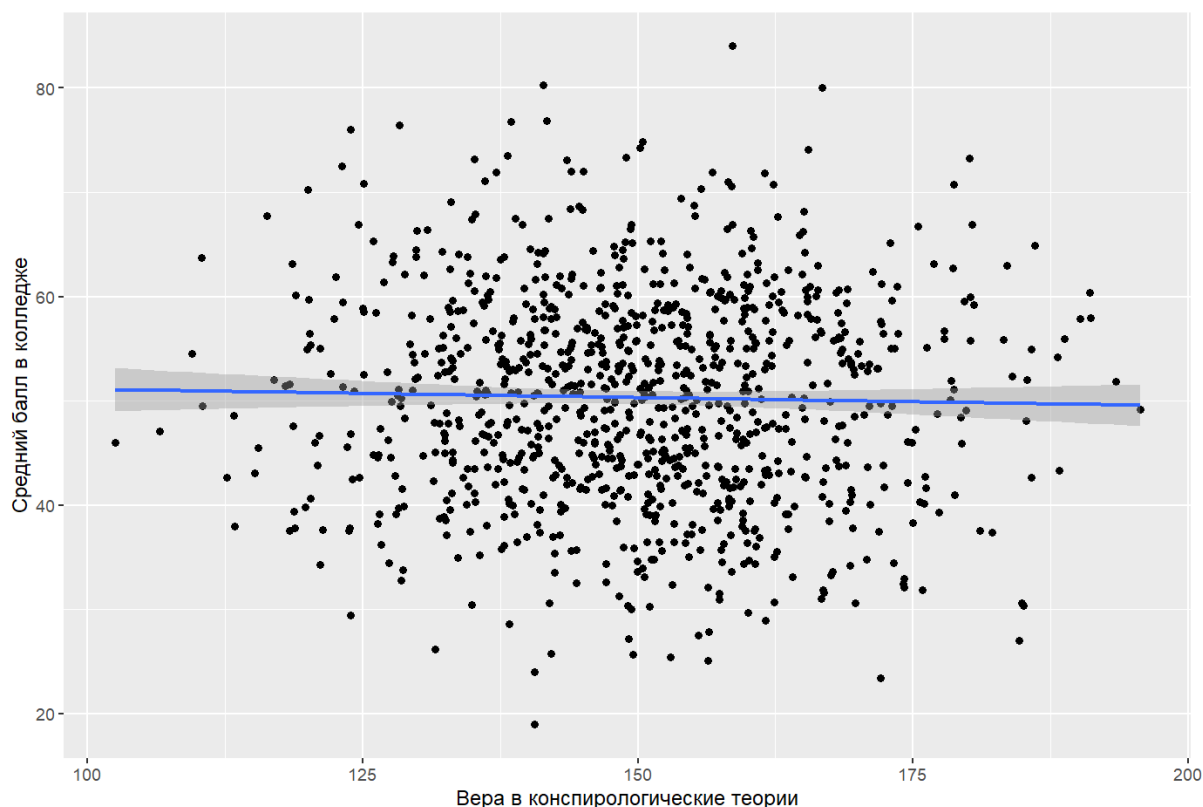
Между заработными платами мужчин и женщин есть различия – женщины, как правило, зарабатывают меньше мужчин. В академической литературе эти различия известны как эффекты гендерного неравенства. Согласно имеющимся исследованиям:

- при увеличении уровня образования различия заработных плат между мужчинами и женщинами [становятся меньше];
- при увеличении стажа работы различия заработных плат между мужчинами и женщинами [становятся больше].

Вопрос 8

Балл: 5,00

В рамках учебного проекта группа студентов провела опрос своих сокурсников. Они пытались выяснить, есть ли связь между уровнем веры в конспирологические теории и средним баллом в колледже. В рамках анализа данных была построена диаграмма рассеяния, которая иллюстрирует значения по шкале веры в конспирологические теории и среднего балла для всех опрошенных.



Какие выводы студентов можно считать верными на основе данной диаграммы?

Выберите один или несколько ответов:

- 1. Средний балл в колледже меняется независимо от значения на шкале веры в конспирологические теории.
- 2. Чем сильнее вера в конспирологические теории, тем выше средний балл в колледже.

3.

Средний балл в колледже связан с уровнем веры в конспирологические теории.

4.

Вера в конспирологические теории не влияет на средний балл в колледже.

5.

Вера в конспирологические теории не коррелирует со средним баллом в колледже.

Правильные ответы: Вера в конспирологические теории не коррелирует со средним баллом в колледже., Средний балл в колледже меняется независимо от значения на шкале веры в конспирологические теории.

Вопрос 9

Балл: 5,00

В городе N департамент образования решил экспериментально проверить эффективность новой практики организации образовательного процесса в школе. Для эксперимента случайным образом было отобрано две школы. В начале учебного года в школе №1 внедрили новую практику, а в школе №2 нет. В конце учебного года сравнили средние баллы по математике и русскому языку учащихся двух школ. Выяснилось, что средние баллы по обоим предметам оказались выше в школе №1.

Какие выводы об эффективности новой практики можно считать верными на основе полученных результатов?

Выберите один или несколько ответов:

1.

Судить об эффективности внедрения новой практики невозможно, поскольку неизвестно похожи ли школы друг на друга по контекстным факторам, например, размер школы, квалификация учителей.

2.

Можно сделать вывод, что новая практика оказалась эффективной, поскольку средние баллы по обоим предметам в школе №1 выше.

3.

Можно сделать вывод, что новая практика оказалась эффективной, поскольку школы для эксперимента были отобраны случайным образом.

4.

Нельзя сделать вывод об эффективности внедрения новой практики всего за один год – с точки зрения эксперимента это небольшой срок.

5.

Строить выводы об эффективности внедрения новой практики некорректно, так как неизвестны средние баллы по предметам в начале учебного года.

Правильные ответы: Строить выводы об эффективности внедрения новой практики некорректно, так как неизвестны средние баллы по предметам в начале учебного года., Судить об эффективности внедрения новой практики невозможно, поскольку неизвестно похожи ли школы друг на друга по контекстным факторам, например, размер школы,

Вопрос 10

Балл: 6,00

В группе студентов первого курса университета были проведены исследования по количеству часов, которые они еженедельно тратят на чтение статей на иностранном языке при подготовке к занятиям. Полученные данные представлены ниже:

Студент	Количество часов
№1	3
№2	5
№3	4
№4	9
№5	10
№6	7
№7	3
№8	0
№9	6
№10	8
№11	1
№12	2
№13	8
№14	9
№15	3

В задании разрешается пользоваться дополнительными средствами, позволяющими сделать необходимые расчеты.

Расположите меры центральной тенденции в порядке возрастания их значений. Запишите в ответ последовательность из трех цифр (слитно, без пробелов и знаков препинания).

1. среднее
2. мода
3. медиана

Рассчитайте стандартное отклонение для этой группы студентов. Запишите в ответ число, округляя до первого знака после запятой:

О чем может говорить значение стандартного отклонения для этой группы студентов?

- О среднем уровне знаний студентов, которые тратят разное время на чтение статей на иностранном языке при подготовке к занятиям.
- О степени изменчивости по времени, которые студенты тратят на чтение статей на иностранном языке.
- О типичности признака в выборке студентов, в данном случае – времени, затрачиваемого на чтение на иностранном языке.
- О размахе вариации в выборке студентов с точки зрения их уровня подготовленности к

занятиям в университете.

Правильный ответ: О степени изменчивости по времени, которые студенты тратят на чтение статей на иностранном языке.

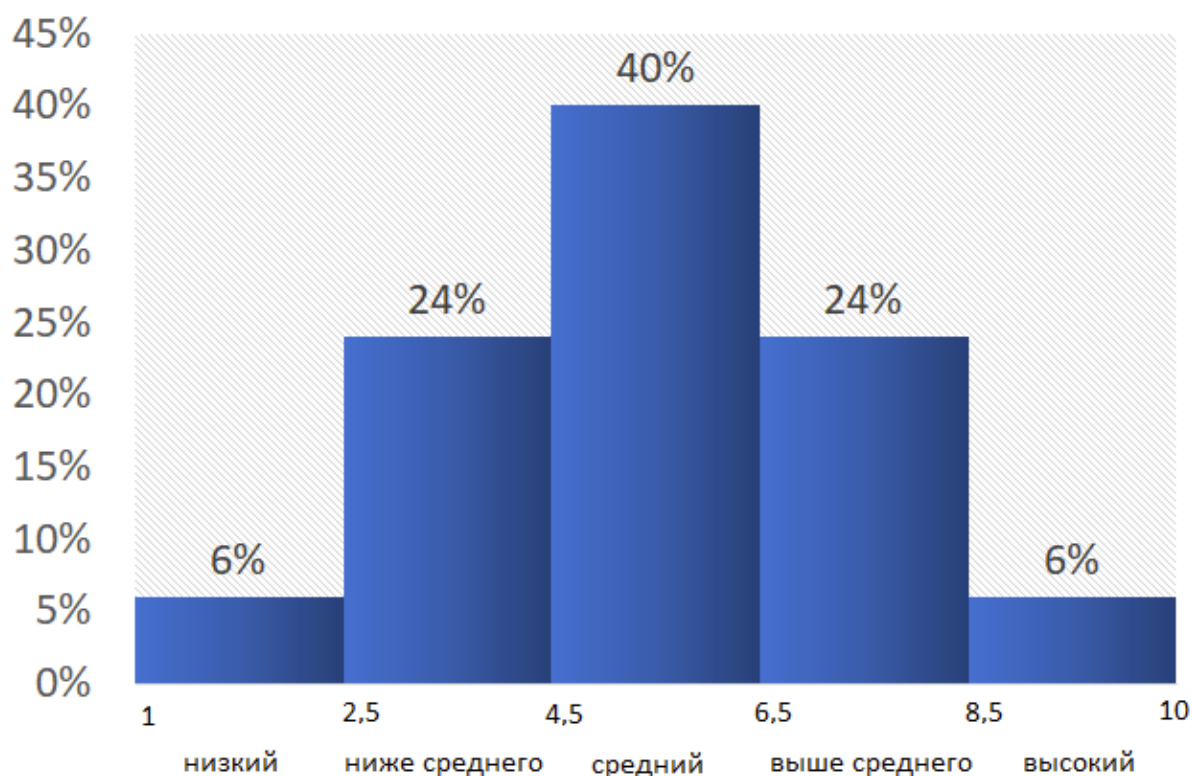
Вопрос 11

Балл: 5,00

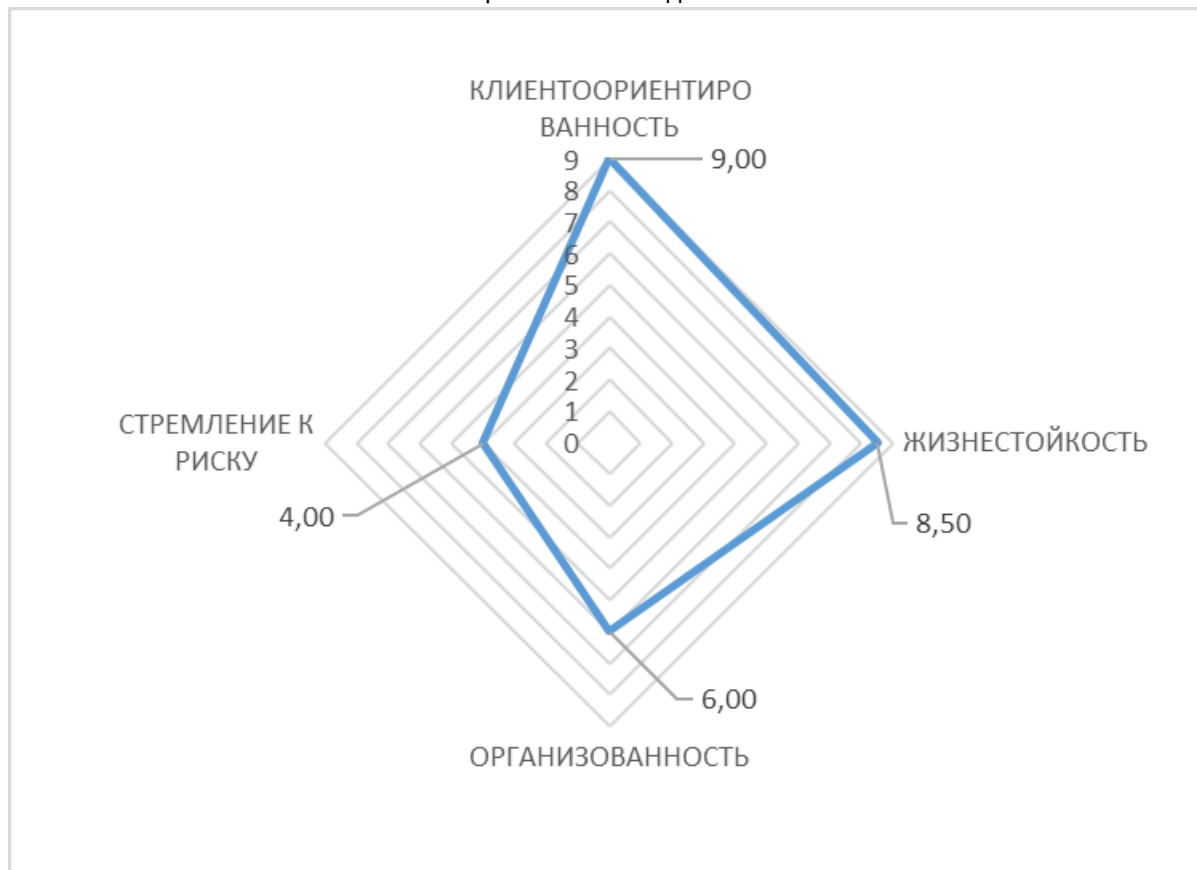
Вы прошли тест, который оценивает следующие характеристики: клиентоориентированность, жизнестойкость, организованность и стремление к риску.

В индивидуальном отчете по данному тесту результаты представлены в шкале стэнов (стэн - это одна из нескольких существующих стандартных шкал тестовых баллов, которая варьирует от 1 до 10, со средним 5,5 стэнов и со стандартным отклонением 2 стэна). Для удобства интерпретации результаты по каждой шкале поделены на 5 диагностических зон.

На графике ниже представлена доля респондентов для каждой диагностической зоны на шкале стэнов:



Ваши индивидуальные результаты представлены на графике ниже:



1. Какой процент людей находится в той же диагностической зоне, что и вы по шкале «Стремление к риску»? Запишите в ответ число от 0 до 100.

24

2. На сколько ваш балл по шкале «Жизнестойкость» выше среднего?

- 2 стэна
- 4 стэна
- 1,5 стандартных отклонения
- 3 стандартных отклонения

Правильный ответ: 1,5 стандартных отклонения

Вопрос 12

Балл: 5,00

Согласно последним исследованиям, нейропластичность – способность мозга изменять свою нейронную структуру в качестве ответа на внешние воздействия, ухудшается с возрастом, особенно после достижения 40-летнего возраста.

Какие из показателей, несмотря на этот факт, чаще всего улучшаются в этот период жизни?

Выберите один или несколько ответов:

1.

Внимание

2.

Рабочая память

3.

Словарный запас

4.

Время реакции

5.

Коэффициент интеллекта (IQ)

6.

Эффективность мозга

Правильные ответы: Словарный запас, Эффективность мозга

Вопрос 13

Балл: 5,00

Когнитивный психолог Джордж Миллер опубликовал в 1956 году результаты исследований, в которых испытуемые удерживали в памяти различные элементы информации. Сформулированная на их основе закономерность, стала известна в качестве «магического числа 7 ± 2 ».

Какие из следующих утверждений об этой закономерности верны, согласно современным представлениям о памяти человека?

Выберите один или несколько ответов:

1.

Рабочая память большинства людей позволяет удерживать элементы информации в течение 5-9 секунд.

2.

Большинство людей может удерживать в рабочей памяти 5-9 элементов информации.

3.

Молодые взрослые люди (20-30 лет) в среднем могут удерживать в рабочей памяти до девяти цифр в течение 20 секунд.

4.

Развитие рабочей памяти останавливается в возрасте 5-9 лет.

5.

В среднем человеку требуется 5-9 повторений информации для того, чтобы она была направлена в долговременную память.

Правильные ответы: Молодые взрослые люди (20-30 лет) в среднем могут удерживать в рабочей памяти до девяти цифр в течение 20 секунд., Рабочая память большинства людей позволяет удерживать элементы информации в течение 5-9 секунд.

Вопрос 14

Балл: 4,00

Вам попал в руки отчет по результатам проведенного тестирования, но часть терминов в нем была пропущена.

Для каждого пропуска выберите из списка подходящий вариант. Форма слов (склонение, спряжение) не учитывается при подстановке в пропуск.

Исследуемый тест состоит из 20 заданий. Разброс баллов достаточно большой, подтверждает это не только размах (45 баллов), но и достаточно большое значение .

Коэффициент положительный и равен 0.35 (распределение баллов смещено в правую сторону), то есть тест более легкий. - положительный (0.05), что говорит об островершинном распределении (однако значение данного коэффициента мало).

Коэффициент теста составил 0.92, что говорит о том, что внутренняя согласованность теста достаточно высокая.

Верный ответ:

Вам попал в руки отчет по результатам проведенного тестирования, но часть терминов в нем была пропущена.

Для каждого пропуска выберите из списка подходящий вариант. Форма слов (склонение, спряжение) не учитывается при подстановке в пропуск.

Исследуемый тест состоит из 20 заданий. Разброс баллов достаточно большой, подтверждает это не только размах (45 баллов), но и достаточно большое значение [стандартное отклонение]. Коэффициент [асимметрия] положительный и равен 0.35 (распределение баллов смещено в правую сторону), то есть тест более легкий. [эксцесс] - положительный (0.05), что говорит об островершинном распределении (однако значение данного коэффициента мало). Коэффициент [надежность] теста составил 0.92, что говорит о том, что внутренняя согласованность теста достаточно высокая.

Вопрос 15

Балл: 6,00

Соотнесите название теории обучения и ее определение.

Акцент на обучении с точки зрения событий окружающей среды, когда ученик находится в плоскости приобретения, поддержания и изменения должного поведения.	<input type="text"/>
Акцент на применение новой для ученика информации не по шаблонным инструкциям и в разных условиях (например, концепция социального научения или концепция кривой забывания).	<input type="text"/>
Акцент на выдвижении учеником гипотез и поиске ответа на волнующие его вопросы в специально созданных учителем условиях.	<input type="text"/>

Акцент на предотвращении деструктивного поведения учеников на уроке, а также эффективном реагировании на него после того, если оно имело место.	

Верный ответ:

Соотнесите название теории обучения и ее определение.

Акцент на обучении с точки зрения событий окружающей среды, когда ученик находится в плоскости приобретения, поддержания и изменения должного поведения.	[Бихевиористическая теория обучения]
Акцент на применение новой для ученика информации не по шаблонным инструкциям и в разных условиях (например, концепция социального научения или концепция кривой забывания).	[Теория когнитивизма]
Акцент на выдвижении учеником гипотез и поиске ответа на волнующие его вопросы в специально созданных учителем условиях.	[Теория конструктивизма]
Акцент на предотвращении деструктивного поведения учеников на уроке, а также эффективном реагировании на него после того, если оно имело место.	[Теория управления классом]

Вопрос 16

Балл: 6,00

Прочитайте отрывок об обучении истории из сочинения Клода Флёри «Трактат о способе и выборе обучения», в котором были пропущены несколько слов

Для каждого пропуска выберите из списка подходящий вариант. Форма слов (склонение, спряжение) не учитывается при подстановке в пропуск.

«...не стоит слишком рано обучать детей основам истории. В то время, когда мы начнём рассказывать им о , что послужат фундаментом для изучения религии, необходимо будет рассказать им и о самых важных, самых громких, самых прекрасных и самых легких для запоминания исторических . Среди прочих необходимо выбрать и те истории, что способны разбудить воображение: о Капитолийской волчице, о смерти Лукреции, о захвате галлами Рима, о триумфе Помпея или Павла Эмиля, о смерти Цезаря. По возможности стоит также показывать детям медали, статуи и гравюры, тогда будут ярче и дольше оставаться в памяти. Это, без сомнения, самое полезное применение живописи и скульптуры. Оно же давало древним грекам огромное преимущество, поскольку они могли изучать свою историю, даже не умея читать, всего лишь прогуливаясь по греческим городам. Ведь в какую бы сторону они не повернулись, им на глаза попадались барельефы или прекрасные картины, изображающие и другие значимые события, и размещённые в храмах или общественных галереях; попадались

Образование и педагогика

человеческие статуи с похожими лицами, одежда и позы которых описывали сюжет, в котором они были запечатлены. Даже в деревнях можно было увидеть , гробницы и пирамиды, являвшиеся историческими ».

Верный ответ:

Прочитайте отрывок об обучении истории из сочинения Клода Флёри «Трактат о способе и выборе обучения», в котором были пропущены несколько слов

Для каждого пропуска выберите из списка подходящий вариант. Форма слов (склонение, спряжение) не учитывается при подстановке в пропуск.

«...не стоит слишком рано обучать детей основам истории. В то время, когда мы начнём рассказывать им о [факты], что послужат фундаментом для изучения религии, необходимо будет рассказать им и о самых важных, самых громких, самых прекрасных и самых легких для запоминания исторических [события]. Среди прочих необходимо выбрать и те истории, что способны разбудить воображение: о Капитолийской волчице, о смерти Лукреции, о захвате галлами Рима, о триумфе Помпея или Павла Эмиля, о смерти Цезаря. По возможности стоит также показывать детям медали, статуи и гравюры, тогда [изображения] будут ярче и дольше оставаться в памяти. Это, без сомнения, самое полезное применение живописи и скульптуры. Оно же давало древним грекам огромное преимущество, поскольку они могли изучать свою историю, даже не умея читать, всего лишь прогуливаясь по греческим городам. Ведь в какую бы сторону они не повернулись, им на глаза попадались барельефы или прекрасные картины, изображающие [битвы] и другие значимые события, и размещённые в храмах или общественных галереях; попадались человеческие статуи с похожими лицами, одежда и позы которых описывали сюжет, в котором они были запечатлены. Даже в деревнях можно было увидеть [трофеи], гробницы и пирамиды, являвшиеся историческими [монументы]».

Вопрос 17

Балл: 5,00

Выберите из перечисленного пары «наставник-ученик».

Выберите один или несколько ответов:

- 1. Августин и Ориген
- 2. Демокрит и Диоген
- 3. Сенека и Нерон
- 4. Сократ и Алкивиад
- 5. Платон и Александр

Правильные ответы: Сократ и Алкивиад, Сенека и Нерон

Вопрос 18

Балл: 3,00

Какое учебное заведение изображено на картине И.Е. Репина?



Выберите один ответ:

- 1. Частная мужская школа Карла Мая
- 2. Сибирская классическая гимназия
- 3. Царское училище
- 4. Кременецкий лицей
- 5. Губернская гимназия

Правильный ответ: Царское училище

Вопрос 19

Балл: 5,00

Автором каких сочинений является А.С. Макаренко?

Выберите один или несколько ответов:

- 1. «Великая дидактика»
- 2. «Три элемента школы»
- 3. «Наблюдаемый мир в картинках»

-
- 4.
«Флаги на башнях»
-
- 5.
«Материнская школа»
-
- 6.
«Педагогическая поэма»

Правильные ответы: «Педагогическая поэма», «Флаги на башнях»

Вопрос **20**

Балл: 5,00

Какие университеты были учреждены в начале XIX в.?

Выберите один или несколько ответов:

-
- 1.
Томский университет
-
- 2.
Саратовский университет
-
- 3.
Московский университет
-
- 4.
Харьковский университет
-
- 5.
Санкт-Петербургский университет
-
- 6.
Казанский университет

Правильные ответы: Харьковский университет, Казанский университет